

Hướng Dẫn Các Nhà Chế Tạo và Các Nhà Sản Xuất Sản Phẩm Cán Mỏng về việc Tuân Thủ Luật Dành Cho Doanh Nghiệp Nhỏ

Các Tiêu Chuẩn Phát Thải Formaldehyde cho
Các Sản Phẩm Gỗ Composite
Tiêu Đề VI của Luật Kiểm Soát Chất Độc



Tháng 5 năm 2018
EPA -740-B-17-003



Hướng dẫn này đã được soạn thảo theo mục 212 của Luật Công Bằng Thi Hành Quy Định Đối Với Doanh Nghiệp Nhỏ năm 1996, Công Luật 104-121 được sửa đổi bởi Công Luật Số 110-28. TÀI LIỆU NÀY KHÔNG NHẪM, CŨNG NHƯ KHÔNG ĐƯỢC DÙNG ĐỂ TẠO RA BẤT KỲ QUYỀN THỰC THI NÀO BỞI BẤT KỲ BÊN NÀO TRONG VIỆC TRANH TỤNG VỚI HOA KỲ. Các tuyên bố trong tài liệu này chỉ nhằm hướng dẫn giúp bạn tuân thủ các tiêu chuẩn phát thải formaldehyde cho các sản phẩm gỗ composite trong Tiêu đề VI Luật Kiểm Soát Chất Độc (TSCA) và thực hiện các quy định trong phần 770 của 40 CFR. EPA có thể quyết định chỉnh sửa hướng dẫn này mà không cần thông báo cho công chúng về những thay đổi trong phương pháp tiếp cận của EPA với việc thực hiện Tiêu Đề VI của TSCA hoặc nhằm làm rõ thông tin và cập nhật nội dung.

Để xác định xem liệu EPA có chỉnh sửa hướng dẫn này và/hoặc để nhận các bản sao, vui lòng liên hệ với Đường Dây Nóng Thanh Tra Doanh Nghiệp Nhỏ của EPA theo số (800) 368-5888 hoặc (202) 566-1970 ở DC, hoặc tham khảo trang web của EPA tại <http://www.epa.gov/formaldehyde>. Toàn văn nội dung Tiêu Đề VI của TSCA và các quy định thi hành cũng có trên trang web này.

Giới thiệu

Tài liệu này được EPA ban hành để là hướng dẫn chính thức cho các doanh nghiệp nhỏ tuân thủ luật, như đã đòi hỏi bởi Luật Công Bằng Thực Thi Quy Định Đối Với Doanh Nghiệp Nhỏ năm 1996. Trước khi bắt đầu sử dụng hướng dẫn này, bạn cần biết rằng thông tin trong hướng dẫn này đã được soạn thảo dựa trên quy định Các Tiêu Chuẩn Phát Thải Formaldehyde cho Các Sản Phẩm Gỗ Composite được công bố vào tháng 12 năm 2016. EPA tiếp tục cải thiện và nâng cấp các quy định, chính sách, chương trình tuân thủ và các nỗ lực vươn tới của mình. Bạn có thể xác định EPA có sửa lại hoặc bổ sung thông tin trong hướng dẫn này không bằng cách tham khảo trang web formaldehyde của EPA tại <http://www.epa.gov/formaldehyde>.

Nội dung

- Hướng dẫn này được tổ chức như sau:
- Giới thiệu
- Tóm Tắt Quy Định và Lịch Trình Tuân Thủ
- Ai Phải Tuân Thủ
- Tuân Thủ Như Thế Nào
- Để Biết Thêm Thông Tin
- Phụ Lục và Danh Sách Từ Viết Tắt

Thuật ngữ

Trong hướng dẫn này, cụm từ “sản phẩm gỗ composite” được sử dụng cho ba loại sản phẩm gỗ composite phải tuân theo quy định thuộc Tiêu Đề VI của TSCA—ván ép gỗ cứng, ván ép xơ mặt độ trung bình (MDF) và ván ép dăm.

Thuật ngữ chính khác được định nghĩa trong Phụ Lục: Bảng Chú Giải Thuật Ngữ Môi Trường.

CÁC HƯỚNG DẪN KHÁC CẦN XEM XÉT: Ngoài hướng dẫn này còn có các hướng dẫn riêng biệt khác về việc tuân thủ luật dành cho các doanh nghiệp nhỏ liên hệ trong quá trình gia tăng giá trị của sản phẩm, bao gồm:

1. Nhà Nhập Khẩu, Nhà Phân Phối và Nhà Bán Lẻ;
2. Các Tổ Chức Cấp phép (ABs) và Các Tổ Chức Chứng Nhận Thứ Ba (TPCs), và
3. Các Nhà Máy Sản Xuất Gỗ (Nhà Sản Xuất Tấm Gỗ).

Có thể tìm thấy từng hướng dẫn này tại <https://www.epa.gov/formaldehyde/resources-and-guidance-materials-translations-formaldehyde-emission-standards-composite>.

Ai Cần Sử Dụng Hướng Dẫn Này?

Hướng dẫn này nhằm để sử dụng bởi các doanh nghiệp nhỏ là các nhà chế tạo, bao gồm các nhà sản xuất sản phẩm dát mỏng (ví dụ, xưởng dát mỏng) các bộ phận hay thành phẩm có chứa các sản phẩm gỗ composite phải tuân theo quy định. Các nhà chế tạo có thể là bất kỳ một cá nhân hay một nhà sản xuất nào sử dụng các sản phẩm gỗ composite phải tuân theo quy định thành các bộ phận hay lắp ráp ra thành phẩm. Xin lưu ý rằng, ngoài việc là một nhà chế tạo, bất kỳ nhà máy chế tạo hoặc bất kỳ cơ sở sản xuất nào khác chế tạo các sản phẩm cán mỏng tại chỗ đều được coi là nhà sản xuất sản phẩm cán mỏng.

Các loại doanh nghiệp sau đây có khả năng phải tuân theo quy định này:

- Chế tạo nhà lưu động (nhà di động) (mã NAICS 321991);
- Chế tạo các tòa nhà lắp ghép bằng gỗ (mã NAICS 321992);
- Chế tạo xe lưu động (mã NAICS 336213)
- Chế tạo xe moóc và xe cắm trại du lịch (mã NAICS 336214); và
- Chế tạo đồ nội thất và sản phẩm liên quan (mã NAICS 337).

Mặc dù bạn không thấy doanh nghiệp của mình thuộc một trong những mã NAICS này, nó vẫn có thể là một nhà chế tạo hay nhà sản xuất dát mỏng theo Tiêu Đề VI TSCA dựa trên (các) sản phẩm bạn đang chế tạo hoặc sản xuất. Vui lòng lưu ý rằng những cá nhân và doanh nghiệp trong các ngành xây dựng, những người đang nâng cấp hoặc làm mới các tòa nhà không phải là các nhà chế tạo theo quy định này – tuy nhiên, những cá nhân hay tổ chức trong lĩnh vực xây dựng nhà lắp ghép, chế tạo nhà mô-đun, và tương tự, sẽ được đưa vào quy định này với vai trò là nhà chế tạo.

Hình 1 phác thảo cơ cấu chương trình Tiêu Đề VI TSCA và giới thiệu các mối quan hệ giữa EPA và các nhóm khác nhau

tham gia vào việc thi hành quy định này. Các nhà chế tạo có màu xanh lơ cùng với mối quan hệ của chúng với phần còn lại của chương trình Tiêu Đề VI TSCA.

Hướng Dẫn Đây Cập Những Vấn Đề Gì?

Hướng dẫn này đề cập đến các điều kiện theo Quy Định về Tiêu Chuẩn Phát Thải Formaldehyde cho Sản Phẩm Gỗ Composite (Tiêu Đề VI TSCA) dành cho nhà chế tạo, bao gồm các nhà sản xuất sản phẩm dẹt mỏng và các quy định thực hiện liên quan. Lưu ý rằng có các tổ chức khác được đề cập đến theo quy định này, bao gồm các nhà sản xuất tấm gỗ, và trách nhiệm của họ được đề cập trong các hướng dẫn tuân thủ khác đã được nhắc đến tại phần đầu của tài liệu này.

Hướng dẫn tuân thủ này có phạm vi giới hạn trong các nghĩa vụ tuân thủ liên bang liên quan đến các quy định về formaldehyde theo Tiêu Đề VI TSCA. Có thể có các điều kiện khác của tiểu bang hoặc địa phương áp dụng cho bạn, khác với hoặc nghiêm ngặt hơn so với các điều kiện của liên bang. Để nhận được thêm sự hỗ trợ trong lĩnh vực này, liên hệ với văn phòng khu vực EPA của bạn hoặc cơ quan môi trường tiểu bang.

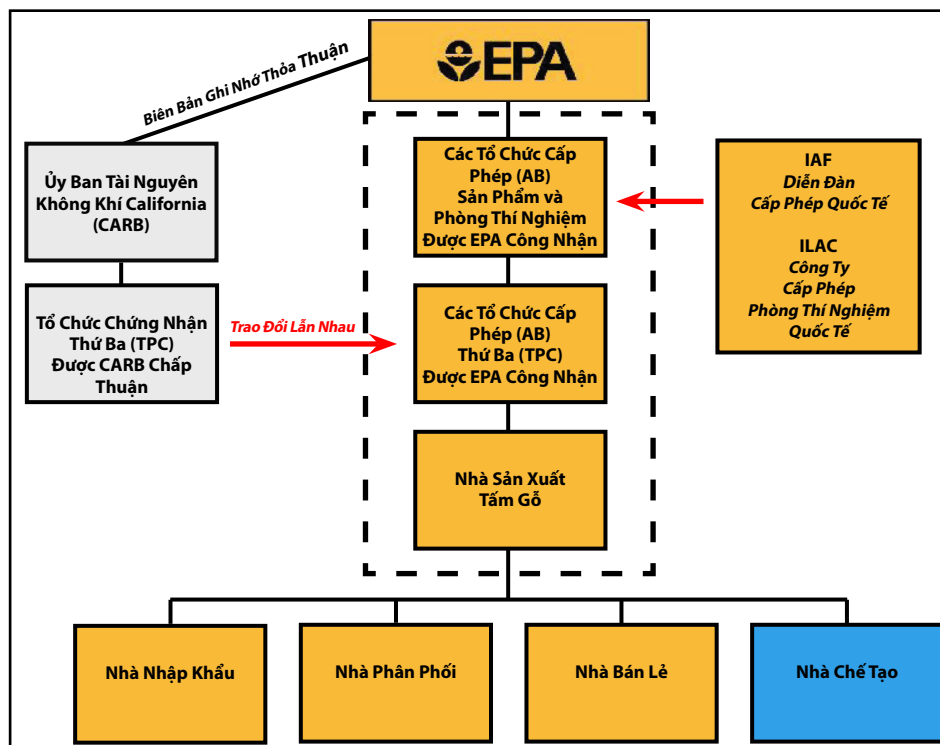
LƯU Ý: Nếu bạn đang chế tạo các bộ phận hoặc thành phẩm có chứa các sản phẩm gỗ composite ở California, hoặc chào bán ở California, bạn cũng phải tuân thủ Biện Pháp Kiểm Soát Độc Tố Trong Không Khí của Ủy Ban Tài Nguyên Không Khí California (CARB ATCM) để kiểm soát sự phát thải formaldehyde từ các sản phẩm gỗ composite. Có thể tìm thấy thêm thông tin về CARB ATCM trên mạng tại <http://www.arb.ca.gov/toxics/compwood/compwood.htm>.

Làm Thế Nào Để Nhận Được Một Bản Sao Quy Định?

Bạn có thể tìm một bản sao hoàn chỉnh của quy định cuối cùng và các tài liệu hỗ trợ trong Công Báo Liên Bang (Tập 81, Số 81, trang 89674) tại <https://www.regulations.gov/document?D=EPA-HQ-OPPT-2016-0461-0001>.

Quý vị cũng có thể tìm bản sao quy định chính thức và các sửa đổi sau đó tại <https://www.epa.gov/formaldehyde/formaldehyde-emission-standards-composite-wood-products>. Xem mục có tiêu đề “Để Biết Thêm Thông Tin” của hướng dẫn tuân thủ này để biết thêm các nguồn thông tin.

HÌNH 1 - CHƯƠNG TRÌNH TIÊU ĐỀ VI CỦA TSCA



Tóm Tắt Quy Định và Lịch Trình Tuân Thủ

Tóm Tắt Quy Định

Mục tiêu của quy định này là giảm phát thải formaldehyde từ các sản phẩm gỗ composite này, và điều này sẽ bảo vệ sức khỏe con người vì làm giảm sự tiếp xúc với formaldehyde. Tiêu Đề VI TSCA thiết lập các tiêu chuẩn phát thải formaldehyde cho ba loại sản phẩm gỗ composite; ván ép gỗ cứng, MDF (bao gồm MDF mỏng) và ván ép dăm. Các tiêu chuẩn phát thải formaldehyde đòi hỏi các điều kiện sau đây:

- Ván Ép Gỗ Cứng (được sản xuất với lõi veneer hoặc lõi composite) = 0,05 phần triệu (ppm);
- Ván ép dăm = 0,09 ppm;
- MDF = 0,11 ppm; và
- MDF Mỏng = 0,13 ppm.

Các tiêu chuẩn phát thải formaldehyde này giống như các tiêu chuẩn phát thải hiện đang có ở California theo Biện Pháp Kiểm Soát Chất Độc Trong Không Khí của Ủy Ban Tài Nguyên Không Khí California (CARB ATCM) đối với formaldehyde.

Quy định này đòi hỏi các sản phẩm gỗ composite phải tuân theo quy định cần được thử nghiệm và chứng nhận bởi một tổ chức chứng nhận thứ ba (TPC) được EPA công nhận nhằm đảm bảo các tiêu chuẩn phát thải formaldehyde. EPA duy trì danh sách các tổ chức TPC đã được công nhận trên trang web về formaldehyde để công chúng có thể tìm được. Vui lòng truy cập <https://www.epa.gov/formaldehyde/recognized-third-party-certifiers-under-formaldehyde-emission-standards-composite-wood> để có danh sách đầy đủ các tổ chức TPC mà EPA hiện đang công nhận. Các nhà chế tạo và nhà sản xuất sản phẩm cán mỏng phải mua và sử dụng các sản phẩm và các bộ phận gỗ composite và chỉ có thể bán các bộ phận và thành phẩm tuân thủ chứa các sản phẩm này. Ngoài hạng mục nhà chế tạo, quy định này còn thiết lập hai loại nhà sản xuất sản phẩm cán mỏng:

- **Không Miễn Trừ:** Các nhà sản xuất sản phẩm cán mỏng không được miễn trừ khỏi định nghĩa về ván ép gỗ cứng vì các sản phẩm của họ sử dụng một loại nhựa khác với phenolformaldehyde (PF) hoặc không bổ sung formaldehyde (NAF) để gắn một veneer vào một nền gỗ tuân thủ; và
- **Miễn trừ:** Các nhà sản xuất sản phẩm cán mỏng được miễn trừ khỏi định nghĩa ván ép gỗ cứng vì các sản phẩm của

họ được sản xuất sử dụng nhựa PF hoặc NAF để gắn một veneer vào một nền gỗ tuân thủ hoặc vì các sản phẩm của họ đã được miễn trừ bởi các quy định được mô tả tại 40 CFR §770.4.

Quy định này cũng bao gồm các điều kiện bắt buộc về việc lưu giữ hồ sơ, báo cáo và ghi nhãn đối với các nhà chế tạo và nhà sản xuất sản phẩm cán mỏng.

Lịch Trình Tuân Thủ

Quy định Tiêu Đề VI TSCA có hiệu lực từ ngày 22 tháng 5 năm 2017. Ngày sản phẩm phải tuân thủ (tức là ngày tuân thủ) cho các sản phẩm gỗ composite là ngày 1 tháng 6 năm 2018, và ngày sản phẩm phải tuân thủ cho các sản phẩm cán mỏng là ngày 22 tháng 3 năm 2024. Từ ngày 1 tháng 6 năm 2018 đến ngày 22 tháng 3 năm 2024, các nhà chế tạo và các nhà sản xuất sản phẩm cán mỏng về cơ bản được coi là như nhau và cả hai đều phải tuân thủ các yêu cầu chung đối với các nhà chế tạo (tức là họ phải sử dụng các lõi hoặc nền gỗ tuân thủ, họ phải lưu giữ hồ sơ nhà chế tạo, và họ phải tuân thủ các yêu cầu về ghi nhãn đối với các nhà chế tạo). Bắt đầu từ ngày 22 tháng 3 năm 2024, các nhà sản xuất sản phẩm cán mỏng sản xuất sản phẩm cán mỏng được miễn trừ khỏi định nghĩa về ván ép gỗ cứng cũng phải, như là một điều kiện miễn trừ, duy trì hồ sơ chứng tỏ rằng các sản phẩm được sản xuất sau ngày tuân thủ sản xuất đối với các sản phẩm cán mỏng hội đủ điều kiện miễn trừ. Bắt đầu từ ngày 22 tháng 3 năm 2024, các nhà sản xuất sản phẩm cán mỏng không được miễn trừ phải tuân thủ các yêu cầu về thử nghiệm, chứng nhận và lưu trữ hồ sơ dành cho các nhà sản xuất sản phẩm gỗ composite ván ép gỗ cứng ngoài các yêu cầu dành cho các nhà chế tạo.

Bảng 1 cung cấp tóm tắt về các điều kiện quy định và ngày tuân thủ. Mục "Cách Thức Tuân Thủ" của hướng dẫn này cung cấp chi tiết hơn về các điều kiện quy định đối với các nhà chế tạo và các nhà sản xuất sản phẩm cán mỏng và họ phải làm gì để tuân thủ quy định.

Bảng 1. Tóm Tắt Các Điều Kiện và Ngày Tuân Thủ

Điều Kiện	Ngày Tuân Thủ
<i>Nhà Chế Tạo (không phải là Nhà Sản Xuất Sản Phẩm Cán Mỏng)</i>	
Phải có và duy trì vận đơn, hóa đơn, hoặc các văn bản tương tự trong thời gian 3 năm. (40 CFR §§ 770.30, 770.40)	Ngày 1 tháng 6 năm 2018
Các thành phẩm được chứng nhận là tuân thủ các tiêu chuẩn phát thải Giai Đoạn II CARB ATCM phải được dán nhãn tuân thủ các tiêu chuẩn phát thải Giai Đoạn II Tiêu Đề VI TSCA hoặc CARB ATCM (được thiết lập ở các cấp độ giống nhau). (40 CFR §770.45)	Đến ngày 22 tháng 3 năm 2019
Các sản phẩm bị quản lý được sản xuất tại hoặc được nhập khẩu từ Hoa Kỳ không được dựa vào đặc quyền CARB của 40 CFR §770.45(e) và phải được chứng nhận và dán nhãn tuân thủ Tiêu Đề VI TSCA bởi một EPA Tiêu Đề VI TSCA TPC với tất cả các xác nhận bắt buộc.	Sau ngày 22 tháng 3 năm 2019
<i>Các Nhà Sản Xuất Sản Phẩm Cán Mỏng Không Được Miễn Trừ khỏi Định Nghĩa Ván Ép Gỗ Cứng</i>	
Phải có và duy trì vận đơn, hóa đơn, hoặc các văn bản tương tự trong thời gian 3 năm. (40 CFR §§770.30, 770.40)	Ngày 1 tháng 6 năm 2018
Các thành phẩm được chứng nhận là tuân thủ các tiêu chuẩn phát thải Giai Đoạn II CARB ATCM phải được dán nhãn tuân thủ các tiêu chuẩn phát thải Giai Đoạn II Tiêu Đề VI TSCA hoặc CARB ATCM (được thiết lập ở các cấp độ giống nhau). (40 CFR §770.45)	Ngày 1 tháng 6 năm 2018
Các sản phẩm cán mỏng phải tuân thủ các tiêu chuẩn phát thải ván ép gỗ cứng 0,05 ppm, các điều kiện thử nghiệm, chứng nhận và lưu giữ hồ sơ đối với các sản phẩm gỗ composite. (40 CFR §§ 770.10, 770.15, 770.20, 770.40)	Ngày 22 tháng 3 năm 2024
<i>Các Nhà Sản Xuất Sản Phẩm Cán Mỏng Được Miễn Trừ khỏi Định Nghĩa Ván Ép Gỗ Cứng</i>	
Phải có và duy trì vận đơn, hóa đơn, hoặc các văn bản tương tự trong thời gian 3 năm. (40 CFR §§ 770.30, 770.40)	Ngày 1 tháng 6 năm 2018
Các thành phẩm được chứng nhận là tuân thủ các tiêu chuẩn phát thải Giai Đoạn II CARB ATCM phải được dán nhãn tuân thủ các tiêu chuẩn phát thải Giai Đoạn II Tiêu Đề VI TSCA hoặc CARB ATCM (được thiết lập ở các cấp độ giống nhau). (40 CFR §770.45)	Ngày 1 tháng 6 năm 2018
Hồ sơ chứng minh việc mua/sử dụng các nền gỗ tuân thủ và nhựa NAF hoặc PF. (40 CFR §770.40)	Ngày 22 tháng 3 năm 2024

Ai Phải Tuân Thủ

Làm Thế Nào Để Tôi Biết Tôi Phải Tuân Theo Quy Định Này?

Bạn phải tuân thủ phần 770 của 40 CFR nếu bạn là một nhà chế tạo hoặc nhà sản xuất cán mỏng các bộ phận hoặc thành phẩm có chứa ván ép gỗ cứng, MDF hoặc ván ép dăm. Nếu bạn chế tạo các bộ phận hoặc thành phẩm chỉ chứa các sản phẩm miễn trừ, quy định này không áp dụng cho bạn. Các sản phẩm sau đây được miễn trừ:

- Phiến gỗ ép;
- Ván ép cấu trúc;
- Tấm gỗ cấu trúc;
- Gỗ composite cấu trúc;
- Ván ép dùng cho mục đích quân sự;
- Ván ép cong;
- Ván dăm định hướng;
- Gỗ cán mỏng chịu lực;
- Dầm gỗ nhỏ lắp ghép;
- Mối ghép dạng răng cưa;
- Gỗ đóng thùng (pa-lét, thùng thưa, ống cuộn, gỗ lót);
- Các sản phẩm gỗ composite sử dụng trong xe mới, khác với xe giải trí, bao gồm toa xe lửa, thuyền và máy bay;
- Các cửa sổ có chứa các sản phẩm gỗ composite, nếu cửa sổ chứa ít hơn 5 phần trăm sản phẩm gỗ composite tính theo khối lượng thể tích;
- Các cửa bên ngoài và cửa gara có chứa các sản phẩm gỗ composite, nếu:
 - i. Cửa được làm từ các sản phẩm gỗ composite được sản xuất với nhựa NAF hoặc nhựa formaldehyde phát thải siêu thấp (ULEF); hoặc
 - ii. Cửa có ít hơn 3 phần trăm sản phẩm gỗ composite tính theo khối lượng thể tích.

Tuân Thủ Như Thế Nào

Tôi Phải Làm Gì để Tuân Thủ?

Điều Kiện Chung cho Nhà Chế Tạo và Nhà Sản Xuất Sản Phẩm Cán Mỏng

Phần sau đây thảo luận các điều kiện đối với các nhà chế tạo. Cũng xin nhớ rằng bắt đầu từ ngày các sản phẩm phải tuân thủ luật đối với các sản phẩm gỗ composite, tức là ngày 1 tháng 6 năm 2018, tất cả các nhà sản xuất sản phẩm cán mỏng đều phải tuân thủ các điều kiện chung đối với các nhà chế tạo. Bắt đầu từ ngày các sản phẩm phải tuân thủ luật, tức ngày 22 tháng 3 năm 2024 đối với các sản phẩm cán mỏng, các nhà sản xuất sản phẩm cán mỏng sản xuất sản phẩm cán mỏng được miễn trừ cũng phải, như là một điều kiện miễn trừ, duy trì hồ sơ chứng tỏ rằng các sản phẩm được sản xuất sau ngày các sản phẩm phải tuân thủ luật đối với các sản phẩm cán mỏng hội đủ điều kiện miễn trừ. Bắt đầu từ ngày 22 tháng 3 năm 2024, các nhà sản xuất sản phẩm cán mỏng không được miễn trừ phải tuân thủ các điều kiện về thử nghiệm, chứng nhận và lưu giữ hồ sơ đối với ván ép gỗ cứng ngoài các yêu cầu đối với một nhà chế tạo.

Lưu giữ hồ sơ

Là một nhà chế tạo bạn không cần phải tiến hành cuộc thử nghiệm phát thải formaldehyde hoặc tuân thủ các điều kiện về chứng nhận thứ ba, tuy nhiên bạn phải đảm bảo rằng bạn chỉ mua các sản phẩm gỗ composite tuân thủ sau ngày 1 tháng 6 năm 2018, bất kể chúng là các tấm gỗ chưa hoàn thiện hoặc được đưa vào các bộ phận của thành phẩm, và bạn phải lưu giữ hồ sơ để chứng tỏ rằng bạn đã làm như vậy trong ba năm kể từ ngày nhập khẩu hoặc mua sản phẩm gỗ composite. Các hồ sơ này có thể bao gồm vận đơn, hóa đơn, hoặc các văn bản tương tự với tuyên bố bằng văn bản chứng nhận rằng sản phẩm gỗ composite đã mua tuân thủ Tiêu Đề VI.

Nếu bạn mua trực tiếp từ một nhà máy sản xuất sản phẩm gỗ composite, bạn có quyền yêu cầu một bản sao kết quả của cuộc thử nghiệm phát thải formaldehyde hàng quý đại diện cho các tấm gỗ bạn mua và lập hồ sơ về việc liệu các tấm gỗ này có tuân thủ tiêu chuẩn phát thải yêu cầu không. Các kết quả thử nghiệm chỉ có tính chất cung cấp thông tin cho bạn; bạn không bắt buộc phải lưu giữ chúng như là một phần nghĩa vụ lưu giữ hồ sơ theo quy định. Bạn cũng không phải chuyển chúng cho những người mua tiếp theo.

Lô hàng không tuân thủ

Nếu nhà cung cấp thông báo cho quý vị rằng các tấm gỗ sản phẩm gỗ composite mà quý vị đã mua thuộc về một lô hàng

không tuân thủ, điều đó có nghĩa là một mẫu lấy từ lô hàng có chứa các sản phẩm này đã không qua được thử nghiệm phát thải formaldehyde hàng quý hoặc cuộc thử nghiệm chất lượng, thì quý vị phải làm việc với nhà sản xuất tấm gỗ để cách ly, xử lý, và thử nghiệm lại bất kỳ tấm gỗ nguyên vẹn nào trong kho, nếu cần. Quy định yêu cầu nhà cung cấp tấm gỗ của quý vị phải thông báo cho quý vị trong vòng 72 giờ về việc họ nhận được kết quả thử nghiệm không đạt. Nhà cung cấp của quý vị hoặc là phải thu hồi các tấm gỗ không tuân thủ để xử lý và thử nghiệm lại, xử lý và thử nghiệm lại các tấm gỗ trong khi chúng còn thuộc sở hữu của quý vị, hoặc làm việc với quý vị để thải bỏ các tấm gỗ đó. Nếu quý vị đã phân phối các tấm gỗ chưa được đưa vào các bộ phận hoặc thành phẩm gỗ thì quý vị, với tư cách là một nhà chế tạo và/hoặc nhà sản xuất sản phẩm cán mỏng, có trách nhiệm thông báo cho người mua về lô tấm gỗ không tuân thủ đó trong vòng 72 tiếng kể từ khi quý vị biết từ nhà sản xuất tấm gỗ và cung cấp cho người mua của quý vị:

- Tên nhà sản xuất tấm gỗ, thông tin liên hệ và ngày thông báo;
- Mô tả các sản phẩm để hỗ trợ trong việc nhận dạng sản phẩm;
- Tính chất của cuộc thử nghiệm thất bại;
- Tuyên bố rằng, lô hàng không tuân thủ phải được cách ly và không thể tiếp tục phân phối thương mại; và
- Một bản mô tả các bước mà nhà sản xuất tấm gỗ có ý định tiến hành để hoặc là thu hồi các sản phẩm gỗ composite thuộc vào lô hàng không tuân thủ hoặc để xử lý và thử nghiệm lại các sản phẩm và chứng nhận lô hàng.

Điều khoản về các lô không tuân thủ trong 40 CFR § 770.22 chỉ đề cập đến các sản phẩm gỗ composite dưới dạng tấm gỗ, có nghĩa là chỉ các nhà chế tạo hoặc các nhà sản xuất sản phẩm cán mỏng có các tấm gỗ bị ảnh hưởng trong kho của mình, phải tuân thủ các yêu cầu của mục đó. Các điều khoản về các lô không tuân thủ không áp dụng ra ngoài khi các tấm gỗ không tuân thủ đã được đưa vào các bộ phận cấu thành của thành phẩm.

Ghi nhãn

Đến ngày 1 tháng 6 năm 2018, các tấm gỗ và thành phẩm gỗ composite bị quản lý có chứa các loại tấm gỗ composite được sản xuất (ở Hoa Kỳ) hoặc nhập khẩu (vào Hoa Kỳ) phải được chứng nhận là tuân thủ các tiêu chuẩn phát thải Giai Đoạn II hoặc là Tiêu Đề VI TSCA hoặc là CARB ATCM, được thiết lập ở các cấp độ giống nhau, bởi một TPC do CARB phê duyệt và được EPA công nhận. Đến ngày 22 tháng 3 năm 2019, các sản phẩm bị quản lý được xác nhận là tuân thủ các tiêu chuẩn phát thải Giai Đoạn II CARB ATCM phải được dán nhãn tuân thủ các tiêu

chuẩn phát thải Giai Đoạn II Tiêu Đề VI TSCA hoặc CARB ATCM. Các sản phẩm bị quản lý được sản xuất tại hoặc được nhập khẩu từ Hoa Kỳ sau ngày 22 tháng 3 năm 2019 không được dựa vào đặc quyền CARB của 40 CFR 770.15(e) và phải được chứng nhận và dán nhãn tuân thủ Tiêu Đề VI TSCA bởi một EPA Tiêu Đề VI TSCA TPC với tất cả các xác nhận yêu cầu.

Các nhà chế tạo thành phẩm có chứa các sản phẩm gỗ composite phải ghi nhãn mọi thành phẩm mà họ sản xuất hoặc mọi hộp hoặc gói có chứa thành phẩm. Nếu thành phẩm (bao gồm các bộ phận được bán riêng lẻ cho người dùng cuối) không được ghi nhãn riêng lẻ bởi nhà chế tạo, nhà nhập khẩu, nhà phân phối hoặc nhà bán lẻ phải giữ một bản sao nhãn, quý vị phải có khả năng nhận dạng các sản phẩm liên quan đến nhãn đó do nhà chế tạo cung cấp, và cung cấp thông tin về nhãn cho khách hàng tiềm năng ngay khi có yêu cầu.

Các thành phẩm, bao gồm các bộ phận được bán riêng cho người dùng cuối, chỉ chứa một lượng rất nhỏ sản phẩm gỗ composite phải tuân theo quy định được miễn trừ khỏi điều kiện ghi nhãn. Một thành phẩm, bao gồm các bộ phận được bán trực tiếp cho người tiêu dùng, chứa một lượng rất nhỏ sản phẩm gỗ composite phải tuân theo quy định nếu số lượng này không vượt quá 144 inch vuông, dựa trên diện tích bề mặt của mặt lớn nhất của chúng. Ngoại lệ ghi nhãn không áp dụng đối với thành phẩm hoặc các bộ phận được thiết kế để sử dụng kết hợp hoặc với số lượng nhiều để tạo ra các bề mặt, thành phẩm, hoặc bộ phận lớn hơn.

Các nhãn có thể là tem, thẻ, hoặc đề can và phải bao gồm tên của nhà sản xuất, ngày thành phẩm được sản xuất (định dạng tháng/năm), và lời tuyên bố sản phẩm tuân thủ Tiêu Đề VI, bằng tiếng Anh rõ ràng.

Quy định cũng cho phép các nhà chế tạo thay thế tên của họ bằng tên của nhà chế tạo, nhà nhập khẩu, nhà phân phối hoặc nhà bán lẻ phía cuối trong chuỗi cung ứng trên nhãn nếu họ nhận được và duy trì văn bản thỏa thuận từ tổ chức phía cuối trong chuỗi cung ứng. Ngoài ra, thành phẩm được chế tạo từ các tấm gỗ composite được làm với nhựa ULEF hoặc NAF có thể được ghi nhãn là được làm với các loại nhựa này hoặc đang được sản xuất với sự kết hợp của gỗ composite tuân thủ, NAF, và ULEF, nếu điều đó là sự thật.

Dự trữ

Bạn không được phép bán bất kỳ sản phẩm gỗ composite, các bộ phận hoặc thành phẩm nào có chứa các sản phẩm gỗ composite mà bạn đã dự trữ. Các sản phẩm dự trữ là các sản phẩm mà trong năm kể từ ngày 7 tháng 7 năm 2010 đến ngày 12 tháng 6 năm 2017 bạn đã mua hoặc chế tạo với tốc độ hàng năm ít nhất là 20 phần trăm so với tốc độ trung bình thu mua hoặc chế tạo trong năm 2009 với mục đích né tránh tiêu chuẩn phát thải và các điều kiện khác của quy định này. EPA công nhận rằng có thể có các lý do hợp lý cho việc mua hoặc chế tạo các sản phẩm với một tốc độ cao hơn, bao gồm việc gia tăng thực sự do nhu cầu hay số lượng bán ra, một mức tăng dự báo hợp lý về nhu cầu do sự kiện chẳng hạn như thiên tai, hoặc việc mở rộng kinh doanh theo kế hoạch. Các sản phẩm được “được dự trữ” chỉ khi chúng được mua hoặc chế tạo với mục đích để né tránh tiêu chuẩn phát thải.

Hồ Sơ

Bạn phải có những bước cần trọng hợp lý để đảm bảo rằng bạn chỉ mua các sản phẩm gỗ composite, hoặc các bộ phận có chứa các sản phẩm gỗ composite mà đã được sản xuất tuân thủ Tiêu Đề VI TSCA. Điều này có nghĩa là bạn phải nêu rõ các sản phẩm tuân thủ Tiêu Đề VI TSCA khi đặt hàng hay mua từ các nhà cung cấp.

Có các điều kiện về việc lưu giữ hồ sơ cụ thể đối với các nhà sản xuất sản phẩm cán mỏng, những người sản xuất các sản phẩm không được miễn trừ khỏi định nghĩa ván ép gỗ cứng, và đối với những người sản xuất sản phẩm được miễn trừ. Xem các mục dưới đây.

Đơn Xin Miễn Trừ

Theo 40 CFR §770.4(b), bất kỳ cá nhân nào cũng có thể làm đơn tới cơ quan EPA xin khởi xướng việc xây dựng luật mở rộng miễn trừ đối với các sản phẩm cán mỏng ra khỏi định nghĩa của thuật ngữ “ván ép gỗ cứng” đang sử dụng hỗn hợp nhựa bổ sung ngoài các hạng mục PF và NAF. Mỗi người làm đơn cần cung cấp trong đơn của mình tất cả các thông tin có sẵn và liên quan được soạn thảo một cách rõ ràng để hỗ trợ đơn xin miễn trừ, bao gồm:

- Thông tin kinh doanh cơ bản;
- Các nghiên cứu đã tiến hành về yêu cầu miễn trừ;

- Dữ liệu về chi phí và dữ liệu về lợi ích của việc suy giảm chất phát thải, nếu có;
- Dữ liệu phát thải formaldehyde liên quan trực tiếp đến yêu cầu miễn trừ; và
- Cấu trúc hóa học của chất nhựa liên quan đến yêu cầu miễn trừ.

EPA đánh giá những thông tin về tiềm năng phát thải formaldehyde và những lợi ích của việc suy giảm là những yếu tố quan trọng nhất trong quá trình đưa ra quyết định. Vì vậy, EPA đang yêu cầu gói thông tin nộp phải đầy đủ để có thể cho phép Cơ Quan này đưa ra một quyết định hợp lý về yêu cầu miễn trừ. EPA sẽ gửi cho người làm đơn một lá thư chứng nhận đã nhận được gói đơn xin miễn trừ trong vòng 15 ngày lịch. EPA sẽ tiếp tục gửi một lá thư khác khi Cơ Quan quyết định khởi xướng xây dựng luật hoặc từ chối yêu cầu. Xin lưu ý rằng đơn và bất kỳ dữ liệu nào đi kèm bao gồm tất cả thư thông tin và thư thông báo quyết định cuối cùng của EPA sẽ được đưa vào hồ sơ công bố bất kể là khởi xướng một nỗ lực xây dựng luật hoặc từ chối đơn kiến nghị.

Nếu Cơ Quan EPA quyết định khởi xướng xây dựng luật dựa trên đơn kiến nghị này, một quy định đề xuất sẽ được công bố trong Công Báo Liên Bang với một giai đoạn góp ý của công chúng thường là 30 ngày. Sau khi giai đoạn góp ý công khai kết thúc và mọi ý kiến góp ý của công chúng đã được xem xét, Cơ Quan sẽ có hành động cuối cùng đối với đề xuất.

Nếu việc miễn trừ được áp dụng cho các công thức nhựa bổ sung, các nhà sản xuất sản phẩm cán mỏng sẽ vẫn còn phải đáp ứng các điều kiện dành cho “các nhà chế tạo” sử dụng một hệ thống nhựa được miễn trừ hiện đang tồn tại cho các loại nhựa PF và NAF trong quy định Tiêu Đề VI TSCA. Các gói đơn kiến nghị cần được gửi đến:

*Director, National Program Chemicals Division
Office of Pollution Prevention and Toxics (MC7404T)
U.S. Environmental Protection Agency
1200 Pennsylvania Avenue, NW
Washington, DC 20460-001*

Các điều kiện dành cho Các Nhà Sản Xuất Sản Phẩm Cán Mỏng Sản Xuất Sản Phẩm Được Miễn Trừ khỏi Định Nghĩa Ván Ép Gỗ Cứng

Giống như các nhà chế tạo, các nhà sản xuất sản phẩm cán mỏng sản xuất các sản phẩm được miễn trừ khỏi định nghĩa ván ép gỗ cứng (tức là các sản phẩm được làm với nhựa PF, các sản phẩm được làm từ nhựa được sản xuất không bổ sung formaldehyde như là một phần của kết cấu liên kết chéo nhựa, hoặc các sản phẩm được làm với các loại nhựa đã được miễn trừ bởi quy định thông qua một quá trình kiến nghị) bắt đầu từ ngày 1 tháng 6 năm 2018 sẽ phải duy trì trong vòng 3 năm kể từ ngày mua/vận chuyển/nhập khẩu ghi trong vận đơn, hóa đơn, hoặc các chứng từ tương tự với một văn bản xác nhận từ nhà cung cấp của quý vị rằng các tấm gỗ hoặc các bộ phận sản phẩm gỗ composite tuân thủ Tiêu Đề VI TSCA. Các hồ sơ này phải được lưu giữ trong vòng 3 năm kể từ ngày mua/vận chuyển/nhập khẩu ghi trong hồ sơ.

Bắt đầu từ ngày 22 tháng 3 năm 2024, các hồ sơ bổ sung phải được duy trì đối với các sản phẩm miễn trừ trong ít nhất là ba năm kể từ ngày sản phẩm được sản xuất, bao gồm:

1. Đối với các loại nhựa PF hoặc NAF mà bạn đã mua, các hồ sơ mua hàng, tên thương mại của nhựa, thông tin liên hệ nhà sản xuất nhựa, và thông tin liên hệ nhà cung cấp nhựa;
2. Đối với các loại nhựa tự sản xuất, các hồ sơ thể hiện việc sản xuất nhựa NAF hoặc PF;
3. Đối với các tấm sản phẩm gỗ composite mà bạn đã mua, các hồ sơ mua hàng và thông tin liên hệ nhà sản xuất tấm gỗ; và
4. Đối với các tấm sản phẩm gỗ composite tự sản xuất, các hồ sơ thể hiện rằng các tấm gỗ này đã được chứng nhận bởi một Tổ Chức Chứng Nhận Thứ Ba TPC theo Tiêu Đề VI TSCA của EPA hoặc đã được sản xuất theo miễn trừ TPC hạn chế theo 40 CFR §770.17 hoặc 40 CFR § 770.18 đối với các tấm gỗ được sản xuất với nhựa NAF hoặc nhựa ULEF.

Các điều kiện dành cho Các Nhà Sản Xuất Sản Phẩm Cán Mỏng Sản Xuất Sản Phẩm Không Được Miễn Trừ khỏi Định Nghĩa Ván Ép Gỗ Cứng

Sau ngày 22 tháng 3 năm 2024, các nhà sản xuất sản phẩm cán mỏng có các sản phẩm không được miễn trừ khỏi định nghĩa ván ép gỗ cứng phải tuân thủ tất cả các điều kiện dành cho nhà sản xuất ván ép gỗ cứng như đã thảo luận trong “Hướng Dẫn về Sự Tuân Thủ của Doanh Nghiệp Nhỏ dành cho các Nhà Máy Xay” tại <https://www.epa.gov/formaldehyde/resources-and-guidance-materials-translations-formaldehyde-emission-standards-composite>. Điều này bao gồm các điều kiện về thử nghiệm và chứng nhận bởi tổ chức thứ ba, lưu giữ hồ sơ và ghi nhãn đối với các tấm ván ép gỗ cứng.

Sự Tuân Thủ Của Tôi Được Quyết Định Như Thế Nào, và Điều Gì Xảy Ra Nếu EPA Phát Hiện Vi Phạm Xảy Ra?

Để tăng cường tối đa việc tuân thủ, EPA tiến hành một chương trình cân bằng về hỗ trợ việc tuân thủ, ban thưởng việc tuân thủ, và thực thi luật theo phong cách truyền thống. EPA biết rằng các doanh nghiệp nhỏ phải tuân thủ các đạo luật hoặc quy định mới phức tạp muốn làm điều đúng đắn, nhưng có thể thiếu kiến thức, nguồn lực, hoặc các kỹ năng cần thiết. Thông tin hỗ trợ việc tuân thủ và tư vấn chuyên môn giúp các doanh nghiệp nhỏ hiểu và đáp ứng các nghĩa vụ môi trường của họ. Các lợi ích ban thưởng cho việc tuân thủ, chẳng hạn như Chính Sách Doanh Nghiệp Nhỏ của EPA, áp dụng cho các doanh nghiệp có 100 nhân viên trở xuống và khuyến khích mọi người tự nguyện khám phá, tiết lộ và khắc phục các vi phạm trước khi chúng bị chính phủ phát hiện (thông tin thêm về Chính Sách Doanh Nghiệp Nhỏ của EPA có tại <https://www.epa.gov/enforcement/small-businesses-and-enforcement>). Chương trình thực thi của EPA nhằm bảo vệ cộng đồng bằng cách hướng mục tiêu đến các cá nhân hoặc tổ chức không tuân thủ hoặc không hợp tác giải quyết các nghĩa vụ pháp lý của họ.

EPA sử dụng nhiều phương pháp để xác định liệu các doanh nghiệp có đang tuân thủ hay không, bao gồm các cuộc thanh tra cơ sở, xem xét hồ sơ và báo cáo, phối hợp với Cơ Quan Bảo Vệ Biên Giới và Hải Quan Hoa Kỳ về việc nhập khẩu, và việc giải quyết các lời phàn nàn và mật báo của người dân. Theo TSCA, EPA có thể đệ trình hành động thực thi đối với những người vi phạm, đưa ra các mức phạt lên tới \$37.500 cho mỗi vi phạm, mỗi ngày. Mức phạt được đề xuất trong một trường hợp cụ thể sẽ phụ thuộc vào nhiều yếu tố, bao gồm số lượng, thời gian, và mức độ nghiêm trọng của các vi phạm, lợi ích kinh tế mà người vi phạm có được, và khả năng thanh toán. EPA có các chính sách để đảm bảo các mức phạt được tính toán một cách công bằng. Các chính sách này luôn có sẵn cho công chúng tham khảo. Thêm vào đó, bất cứ công ty nào bị xét xử đã vi phạm có quyền phủ nhận các nhận định và mức phạt đề xuất của EPA trước một thẩm phán hoặc ban bồi thẩm công minh.

EPA khuyến khích các doanh nghiệp nhỏ làm việc với Đại Lý để khám phá, tiết lộ, và khắc phục các vi phạm. Cơ Quan soạn thảo các chính sách tự tiết lộ cho cộng đồng nhỏ, doanh nghiệp nhỏ để sửa đổi các mức phạt đối với các tổ chức lớn và nhỏ có sự hợp tác với EPA để giải quyết các vấn đề về việc tuân thủ. Để biết thêm thông tin về hỗ trợ việc tuân thủ và các chương trình khác của EPA cho các doanh nghiệp nhỏ, xin vui lòng liên hệ Thanh Tra Doanh Nghiệp Nhỏ của EPA theo số (202) 566-2075.

Để Biết Thêm Thông Tin

Nhận thông tin bổ sung tại <http://www.epa.gov/formaldehyde>.

Có thể tìm thấy các quy định trong Công Báo Liên Bang (Tập 81, Số 81, trang 89674) tại <https://www.regulations.gov/document?D=EPA-HQ-OPPT-2016-0461-0001>.

Quý vị cũng có thể tìm bản sao quy định chính thức và các sửa đổi sau đó tại <https://www.epa.gov/formaldehyde/formaldehyde-emission-standards-composite-wood-products>. Xem mục có tiêu đề “Để Biết Thêm Thông Tin” của hướng dẫn tuân thủ này để biết thêm các nguồn thông tin.

Tôi Có Thể Đến Đâu Nếu Tôi Có Các Câu Hỏi hoặc Cần Thêm Trợ Giúp?

Vui lòng liên hệ Đường Dây Nóng TSCA của EPA khi có các câu hỏi theo số điện thoại (202) 554-1404, theo số fax (585) 232-3111, hoặc bằng thư điện tử tsc-hotline@epa.gov.

Phụ Lục

Danh Sách Từ Viết Tắt

ATCM	Biện Pháp Kiểm Soát Độc Tố Trong Không Khí
CARB	Ủy Ban Tài Nguyên Không Khí California
FR	Công Báo Liên Bang
MDF	Ván Ép Xơ Mật Độ Trung Bình
NAF	Không Bổ Sung Thêm Formaldehyde
PF	Phenol Formaldehyde
TPC	Tổ Chức Chứng Nhận Thứ Ba
TSCA	Đạo Luật Kiểm Soát Chất Độc
ULEF	Formaldehyde Phát Thải Siêu Thấp

Bảng Chú Giải Thuật Ngữ Môi Trường

Gói có nghĩa là nhiều hơn một sản phẩm, bộ phận, hoặc thành phẩm gỗ composite được buộc lại với nhau để vận chuyển hoặc bán.

Bộ phận nghĩa là một đồ vật không phải là tấm gỗ có chứa một hoặc nhiều sản phẩm gỗ composite và được sử dụng trong xây dựng hoặc lắp ráp thành phẩm. Bộ phận được bán trực tiếp cho người tiêu dùng được xem là thành phẩm.

Nhà chế tạo nghĩa là một cá nhân hoặc tổ chức đưa các sản phẩm gỗ composite vào các bộ phận hoặc vào thành phẩm. Điều này bao gồm các nhà sản xuất sản phẩm cán mỏng, nhưng các cá nhân hoặc tổ chức trong ngành xây dựng không phải là các nhà chế tạo bằng việc nâng cấp hoặc làm mới các tòa nhà.

Thành phẩm có nghĩa là bất kỳ hàng hóa hoặc sản phẩm nào không phải là tấm gỗ, chứa ván ép gỗ cứng (với lõi veneer hoặc composite), ván ép dăm hoặc MDF và không phải là một bộ phận hoặc phần khác được sử dụng trong việc lắp ráp thành phẩm. Các tòa nhà được xây dựng tại chỗ hoặc việc cải tiến các bất động sản tại chỗ không được coi là thành phẩm.

Ván ép gỗ cứng có nghĩa là tấm gỗ cứng hoặc trang trí nhằm sử dụng làm nội thất và bao gồm (như đã được xác định theo ANSI/HPVA HP-1-2016 (được đưa vào để tham khảo, xem 40 CFR §770.99) lắp ráp các tầng hoặc lớp veneer, được nối với nhau bằng nhựa dán với lõi gỗ, lõi ván ép dăm, lõi MDF, lõi phiến gỗ ép, lõi veneer, và bất kỳ lõi đặc biệt nào khác hoặc vật liệu ván đặc biệt. Ván ép gỗ cứng không bao gồm ván ép đặc biệt dùng cho quân sự, ván ép cong, hay bất kỳ loại ván ép nào được quy định trong PS-1-09, Tiêu Chuẩn Sản Phẩm Tự Nguyên—Ván Ép Kết Cấu (được đưa vào tham khảo, xem 40 CFR §770.99), hoặc PS-2-10, Tiêu Chuẩn Sản Phẩm Tự Nguyên—Tiêu Chuẩn đối với Tấm Gỗ Kết Cấu Bằng Gỗ (được đưa vào tham khảo, xem 40 CFR §770.99). Ngoài ra, ván ép gỗ cứng bao gồm các sản phẩm cán mỏng ngoại trừ trường hợp đã nêu tại 40 CFR §770.4.

Sản phẩm cán mỏng có nghĩa là sản phẩm mà trong đó veneer gỗ hoặc cò gỗ được dán vào một lõi hoặc nền gỗ ván ép dăm, một lõi hoặc nền gỗ MDF, một lõi hoặc nền gỗ veneer. Một sản phẩm cán mỏng là một bộ phận được sử dụng trong xây dựng hoặc lắp ráp thành phẩm. Ngoài ra, sản phẩm cán mỏng được sản xuất bởi một nhà chế tạo thành phẩm mà trong đó sản phẩm được đưa vào hoặc một nhà chế tạo sử dụng sản phẩm cán mỏng để tiếp tục xây dựng hoặc lắp ráp một bộ phận.

Nhà sản xuất sản phẩm cán mỏng có nghĩa là nhà máy sản xuất hoặc cơ sở khác sản xuất (ngoại trừ các cơ sở chỉ nhập khẩu sản phẩm) các sản phẩm cán mỏng tại các cơ sở của mình. Các nhà sản xuất sản phẩm cán mỏng là các nhà chế tạo và, bắt đầu từ ngày 22 tháng 3 năm 2024, các nhà sản xuất sản phẩm cán mỏng cũng là các nhà sản xuất tấm ván ép gỗ cứng ngoại trừ trường hợp đã nêu tại 40 CFR §770.4.

Ván ép xơ mật độ trung bình hoặc **MDF** có nghĩa là một tấm gỗ bao gồm các sợi xenluloza được tạo thành bằng cách tạo hình khô và ép tấm sợi thối nhựa (như được định nghĩa trong ANSI A208.2-2016 (được đưa vào tham khảo, xem 40 CFR §770.99).

Nhựa không bổ sung thêm formaldehyde hay **NAF** là nhựa được sản xuất không bổ sung thêm formaldehyde như là một phần của kết cấu liên kết chéo nhựa trong một sản phẩm gỗ composite đáp ứng các tiêu chuẩn phát thải trong 40 CFR §770.17(c).

Tấm gỗ có nghĩa là một miếng ván ép dăm, ván ép gỗ cứng hoặc MDF mỏng (thường là có độ dày nhỏ hơn hai inch), dẹt, thường là hình chữ nhật. Chạm nổi hoặc rập nổi một bề mặt không bình thường trên các sản phẩm gỗ composite bởi nhà sản xuất tấm gỗ ban đầu trong khi ép không loại bỏ sản phẩm khỏi định nghĩa này. Cắt một tấm gỗ thành các mẫu nhỏ hơn, mà không có chế tác bổ sung, không biến tấm gỗ đó thành bộ phận hoặc thành phẩm. Điều này không bao gồm các hạng mục được sản xuất với mục đích nghiên cứu và phát triển, miễn là các hạng mục này không được bán, cung cấp, hoặc mời chào bán hàng.

Nhà sản xuất tấm gỗ có nghĩa là nhà máy sản xuất hoặc cơ sở khác sản xuất (loại trừ các cơ sở chỉ nhập khẩu sản phẩm) các sản phẩm gỗ composite tại các cơ sở của mình.

Ván ép dăm có nghĩa là một tấm gỗ bao gồm vật liệu xenluloza dưới dạng các hạt rời (phân biệt với các sợi, bông, hoặc thanh) được ép cùng với nhựa (như được định nghĩa trong ANSI A208.1–2016 (được đưa vào tham khảo, xem 40 CFR §770.99)). Ván ép dăm không bao gồm bất kỳ sản phẩm nào đã quy định trong PS–2–10, Tiêu Chuẩn Hiệu Năng đối với Tấm Gỗ Sử Dụng Kết Cấu Gỗ (được đưa vào tham khảo, xem 40 CFR §770.99).

Nhựa phenol formaldehyde hoặc **nhựa PF** có nghĩa là nhựa có chứa chủ yếu là phenol và formaldehyde và không chứa urea formaldehyde.

Người mua có nghĩa là bất kỳ nhà sản xuất, nhà nhập khẩu, nhà chế tạo, nhà phân phối, hoặc nhà bán lẻ tấm gỗ nào mua các sản phẩm, bộ phận, hoặc thành phẩm gỗ composite với mục đích bán lại để thu tiền hoặc giá trị tương đương.

Hệ thống nhựa có nghĩa là loại nhựa được sử dụng, bao gồm nhưng không chỉ giới hạn trong urea formaldehyde, tương, phenol formaldehyde, hoặc melamine urea formaldehyde.

Veneer có nghĩa là một phiến gỗ hoặc cở gỗ với độ dày tối đa là 6,4 millimet (1/4 inch) được cắt xoay, cắt lát, hoặc cưa từ các khúc, bó, miếng, khối, hoặc tấm gỗ; bao gồm veneer kỹ thuật.

Lõi veneer có nghĩa là nền gỗ để sản xuất ván ép gỗ cứng hoặc các sản phẩm cán mỏng có chứa veneer.

Cỏ gỗ có nghĩa là một loại cây thuộc cỏ Poaceae (trước kia là Gramineae) với các phần mô hoặc gỗ đã được cứng hóa.