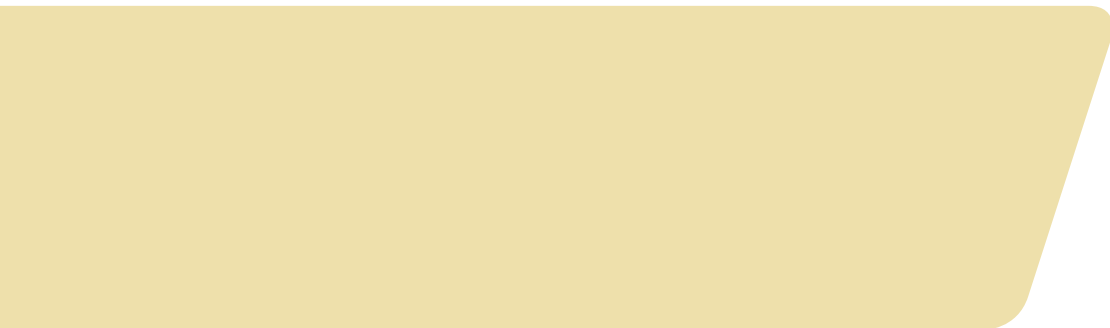


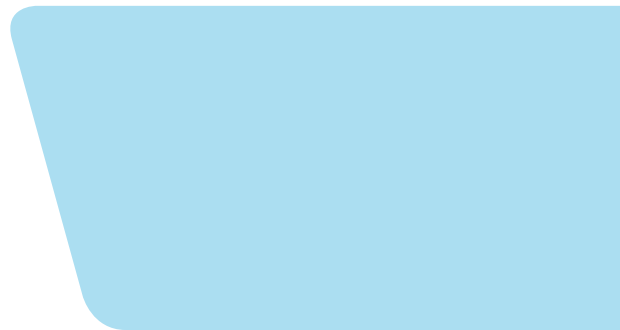
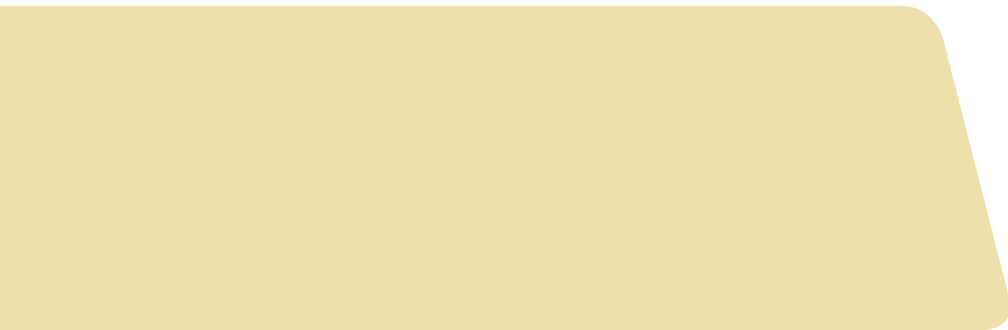
PAMAMAHALA SA IYONG MAPANGANIB NA BASURA: Isang Gabay para sa Maliliit na Negosyo





TALAN NG NILALAMAN

INTRODUKSYON	1
PAGPAPASYA KUNG NAAANGKOP BA SA IYO ANG MGA REGULASYON SA MAPANGANIB NA BASURA	2
Pagbibigay-kahulugan sa Mapanganib na Basura.....	2
Paghahanap sa Iyong Kategoriya bilang Generator.....	3
ANONG MAPANGANIB NA BASURA ANG IBIBILANG MO PARA MATUKOY ANG IYONG KATEGORIYA BILANG GENERATOR?	5
IBILANG ang.....	5
HUWAG BILANGIN ang.....	5
MGA UNIBERSAL NA BASURA AT NAGAMIT NANG LANGIS	6
Mga Unibersal na Basura.....	6
Nagamit Nang Langis	6
Pag-imbak.....	7
Mga Tumagas o Natapong Langis.....	7
BUOD NG MGA KINAKAILANGAN PARA SA MGA GENERATOR NG NAPAKAKAUNTING DAMI	8
BUOD NG MGA KINAKAILANGAN PARA SA MGA GENERATOR NG KAUNTING DAMI	10
Pagkuha ng Numero ng Pagkakakilanlan sa EPA.....	10
Pamamahala sa Iyong Mapanganib na Basura sa Site.....	13
Pag-iipon ng Iyong Basura.....	13
Pamamahala sa Iyong Basura para Matugunan ang mga Paghihigpit sa Pagtatapon sa Lupa.....	13
Pag-iwas sa mga Aksidente.....	13
Pagresponde sa mga Emergency.....	15
Pagpapadala ng Basura Off Site.....	17
Pagpili ng Pasilidad sa Treatment, Pag-iimbak at Pagtatapon.....	17
Paghahanda para sa Pagpapadala ng Basura.....	17
Paghahanda ng mga Manipesto ng Mapanganib na Basura.....	18
Mga Kinakailangan ng Pag-uulat sa Paghihigpit sa Pagtatapon sa Lupa.....	18
Abiso sa Pag-export.....	18
Pagsasara.....	18
BUOD NG MGA KINAKAILANGAN PARA SA MGA GENERATOR NG MARAMING DAMI o MGA LARGE QUANTITY GENERATOR	20
SAAN HIHINGI NG HIGIT NA TULONG	21
EPA at Iba Pang Center ng Pederal na Pinagkukunan.....	22
Mga Panrehiyong Opisina ng EPA.....	23
MGA PAGDADAGLAT AT KAHULUGAN	25



INTRODUKSYON

Nakakagawa ba ng mapanganib na basura ang iyong negosyo? Marami sa maliliit na negosyo ang mayroon nito. Kung kailangan mo ng tulong para maunawaan kung aling mga pederal na regulasyon sa pamamahala sa mapanganib na basura ang naaangkop sa iyong negosyo, para sa iyo ang handbook na ito. Ihihanda ito Environmental Protection Agency (EPA) ng U.S. upang matulungan ang mga may-ari at operator ng maliliit na negosyo na maunawaan kung paano pinakamainam na makasunod sa mga pederal na regulasyon sa pamamahala sa mapanganib na basura.

Nagbibigay ang handbook na ito ng pangkalahatang-ideya tungkol sa mga regulasyon upang mabigyan ka ng pangunahing kaunawaan sa iyong mga responsibilidad kapag gumagawa at namamahala ng mapanganib na basura. Hindi ito dapat gamitin bilang kapalit ng mga aktwal na kinakailangan. Ang lahat ng pederal na regulasyon sa mapanganib na basura ay makikita sa Titulo 40 ng **Code of Federal Regulations (CFR)**, Part 260 hanggang 299 (www.ecfr.gov).

Tinutukoy ng EPA ang tatlong kategorya ng mga generator ng mapanganib na basura batay sa dami ng mapanganib na basurang nagagawa ng mga ito kada buwan:

1. **Mga generator ng napakakaunting dami (very small quantity generator o VSQG)**, na nakakagawa ng wala pang 100 kilo (kg) o 220 libra (lbs) kada buwan.
2. **Mga generator ng kaunting dami (small quantity generator o SQG)**, na nakakagawa ng 100 hanggang 1,000 kg (220 at 2,200 lbs) kada buwan.
3. **Mga generator ng maraming dami (large quantity generators o LQGs)**, na nakakagawa ng 1,000 kg (2,200 lbs) kada buwan.

Ang mga salita at pangungusap na makikitang may **letrang pula at naka-bold** sa buong gabay na ito ay tinukoy sa seksyong “Mga Pagdadaglat at Kahulugan,” na nagsisimula sa pahina 25.

Ang bawat kategorya ng generator ay dapat sumunod sa mga tuntunin sa mapanganib na basura na partikular sa bawat kategorya. Layunin ng handbook na ito na pangunahing matulungan ang mga SQG at VSQG (ibig sabihin, negosyong nakakagawa ng kaunting dami ng mapanganib na basura) na alamin ang tungkol sa mga regulasyong naaangkop sa mga ito.

Ipinapaliwanag ng handbook na ito ang mga kinakailangan para sa pamamahala sa mapanganib na basura. Marami **sa mga nagpapatupad na ahensya** (hal., estado) ay mayroong mga kani-kanilang regulasyon sa mapanganib na basura batay sa mga pederal na regulasyon sa mapanganib na basura. Ginagamit ng ilan ang mga pederal na kinakailangan at kahulugan; ang iba naman ay nakagawa ng mas mahigpit na mga kinakailangan. Kung tama ang huling nabanggit sa inyong nagpapatupad na ahensya, dapat kang sumunod sa mas mahihigpit na mga regulasyong iyon. Upang maging pamilyar sa mga kinakailangan sa iyong lugar, kumonsulta sa iyong ahensya na nagpapatupad sa mapanganib na basura. Para sa address o numero ng telepono ng inyong nagpapatupad na ahensya, bisitahin ang www.epa.gov/hwgenerators/links-hazardous-waste-programs-and-us-state-environmental-agencies.

Ang ilang generator ay kumukuha ng kompanya para sa pamamahala sa basura upang matugunan ang lahat ng obligasyon sa pamamahala sa mapanganib na basura. Tandaan, kahit na nakikipagtulungan sa panlabas na ahensya, ikaw pa rin sa huli ang may pananagutan para sa tamang pamamahala sa iyong mapanganib na basura sa buong siklo mula sa paggawa hanggang sa pagtatapon.

ALITUNTUNIN SA MGA PAGPAPABUTI PARA SA GENERATOR NG MAPANGANIB NA BASURA

Noong Nobyembre 28, 2016, pinagtibay ng EPA ang malawakang pagbabago ng mga regulasyon sa generator ng mapanganib na basura, na tinatawag na Alituntunin sa Pagpapabuti sa Generator ng Mapanganib na Basura (Hazardous Waste Generator Improvements Rule). Ang panghuling alituntuning ito ay nagdagdag ng mga naiaangkop na pamantayan para sa paggawa at pagsasama-sama mula sa mga VSQG at LQG, na tinalakay sa pahina 3 at 9 sa handbook na ito. Nagsagawa rin ng iba pang pagbabago ang panghuling alituntunin sa buong regulasyon sa generator ng mapanganib na basura, kung saan binago ang mga pamantayan para matukoy ang mapanganib na basura, pagmamarka at pagtatatak sa mga unit ng mapanganib na basura, pagpapalano at pagiging handa sa emergency, at pagsasara, bukod sa iba pa. Ang ilan sa mga binagong pamantayan ay kailangang sundin ng mga estado, dahil mas mahigpit ang mga ito kaysa sa mga nakaraang regulasyon. Para sa higit pang impormasyon, tingnan ang webpage para sa panghuling alituntunin (www.epa.gov/hwgenerators/final-rule-hazardous-waste-generator-improvements) o basahin ang mismong alituntunin sa *Federal Register* sa [81 FR 85732](https://www.federalregister.gov/documents/2016/11/28/2016-24481).

PAGPAPASYA KUNG NAAANGKOP BA SA IYO ANG MGA REGULASYON SA MAPANGANIB NA BASURA

Ang mga regulasyon sa pamamahala sa mapanganib na basura ay naaangkop sa karamihan ng mga negosyong nakakagawa ng mapanganib na basura. Para matukoy kung ang mga regulasyong ito ay naaangkop sa iyong negosyo, dapat mo munang tukuyin kung nakakagawa ka ng mapanganib na basura.

MGA UNANG HAKBANG

- Tukuyin kung gumagawa ka ba ng mapanganib na basura.
- Sukatin ang dami ng mapanganib na basurang iyong nagagawa kada buwan.
- Tukuyin ang iyong kategorya bilang generator upang malaman ang mga kinakailangan sa pamamahala na naaangkop sa iyo.

Pagbibigay-kahulugan sa Mapanganib na Basura

Ang basura ay anumang solido, likido, o naglalaman ng de-gas na materyal na itinatapon, sinusunog, o **nireresiklo**. (May ilang exception para sa mga niresiklong materyal.) Maaaring ito ay **byproduct** ng proseso sa pag-manufacture o isang produktong pangkomersiyo lang na ginagamit mo sa iyong negosyo—tulad ng likido sa paglilinis o asido ng baterya—at nadi-dispose. Kahit ang mga materyal na maireresiklo o maaaring **gamiting muli** sa ilang paraan (tulad ng mga nasusunog na solvent para sa fuel) ay maituturing na basura.

Ang mapanganib na basura ay maaaring isa sa dalawang uri:

- **Nakalistang basura.** Ang iyong basura ay itinuturing na mapanganib kung makikita ito sa isa sa apat na listahan na inilathala sa CFR (40 CFR Part 261 Subpart D). Sa kasalukuyan, mahigit sa 500 basura ang nakalista gamit ang apat na character na code na binubuo ng isang letra at tatlong numero. Ang mga basura ay nakalista bilang mapanganib dahil kilala ang mga ito na nakakapinsala sa kalusugan ng tao at sa kapaligiran kapag hindi napamahalaan nang maayos. Ang ilang karaniwang nakalistang mapanganib na basura ay mga nagamit nang solvent (F001–F005) at latak mula sa treatment ng mga electroplating wastewater (F006). Kahit na napamahalaan nang maayos, ang ilan sa mga nakalistang basura ay napakamapanganib at maaaring nakamamatay ang mga ito para sa mga tao kahit sa kaunting dosis lang; ang mga ito ay tinatawag na **mga lubhang mapanganib**

na basura. Kabilang sa mga halimbawa ng mga lubhang mapanganib na basura ang beryllium powder at ilang partikular na itinapong pestisidyo.

- **Mga basura ayon sa katangian.** Kung hindi makikita ang iyong basura sa listahan ng mapanganib na basura, maaaring itinuturing pa rin itong mapanganib kung nagtataglay ito ng isa o higit pa sa mga sumusunod na katangian:
 - » Nagiging sanhi ito ng sunog sa ilalim ng ilang partikular na kondisyon. Kilala ito bilang **nagliliyab** na basura. Ang mga halimbawa ay mga pintura at ilang partikular na pantanggal ng grasa at mga solvent.
 - » Nalulusaw nito ang mga metal at mayroong napakataas o napakababang pH. Kilala ito bilang **mapaminsalang** basura. Ang mga halimbawa nito ay ang mga pantanggal ng kalawang, mga asido o alkaline na likidong panlinis, at asido ng baterya.
 - » Hindi ito matibay o sumasabog at naglalabas ng mga nakakalasang usok, gas, at singaw kapag naihalo sa tubig o sa ilalim ng ibang kondisyon tulad ng init o pressure. Kilala ito bilang **reaktibong** basura. Ang mga halimbawa ay ilang partikular na cyanide o mga basurang naglalaman ng sulfide.
 - » Mapanganib ito o nakakamatay kapag nalunok o na-absorb, o nagkakapagtagas ito ng mga nakakalasang kemikal sa lupa o sa tubig sa ilalim ng lupa kapag itinapon ito sa lupa. Kilala ito bilang **nakakalasang** basura. Ang mga halimbawa nito ay ang mga basurang naglalaman ng mataas na konsentrasyon ng matitinding metal, gaya ng cadmium, lead, o mercury.

Matutukoy mo kung nakakalason ang iyong basura sa pamamagitan ng pagpapasuri dito gamit ang **Toxicity Characteristic Leaching Procedure (TCLP)**, o sa pamamagitan lang ng pag-alam kung mapanganib ang iyong basura o kung nakakagawa ng mapanganib na basura ang iyong proseso. Para sa higit pang impormasyon tungkol sa TCLP at iba pang pamamaraan sa pagsusuri, tingnan ang www.epa.gov/hw-sw846.

PAGTUKOY SA IYONG BASURA

Para matulungan kang tukuyin ang ilan sa mga daloy ng basura na karaniwan sa iyong negosyo, ang talahanayan sa pahina 4 ay nagbibigay ng listahan ng mga karaniwang mapanganib na basura na nagagawa ng maliliit na negosyo.

Ang **mga produktong pangkomersiyo** na itinapon ay maaari ding maging mapanganib na basura. Para sa kumpletong listahan ng mga mapanganib na basura, tingnan ang 40 CFR 261.33 (mga P- at U-waste code).

Kung mapanganib ang iyong basura, kailanganin mong pamahalaan ito ayon sa angkop na mga pederal na regulasyon o regulasyon ng estado. Kapag hindi sigurado kung mapanganib ba ang basura, palaging pinapayagang pamahalaan ito bilang mapanganib na basura.

Paghahanap sa Iyong Kategoriya bilang Generator

Sa sandaling lumikha ka ng mapanganib na basura, kailangan mong bilangin ang dami na nagagawa mo kada buwan. Tinutukoy ng dami nito ang iyong kategoriya bilang generator.

Ang marami sa mapanganib na basura ay mga likido at sinusukat gamit ang galon—na nangangahulugang kailangan mong i-convert ang mga galon sa kilo o libra para bilangin ang mga basurang iyon. Para magawa ito, kailangan mong malaman ang densidad ng likido. Sa pagtataya, ang 30 galon (mga kalahati ng 55-galon na drum) ng basurang may densidad na katulad ng tubig ay tumitimbang ng mga 100 kg (220 lbs); ang 300 galon ng basura na may densidad na katulad ng tubig na tumitimbang ng mga 1,000 kg (2,200 lbs).

Nagtatag ang EPA ng tatlong kategoriya ng pagiging generator, na bawat isa ay may iba't ibang regulasyon:

- **VSQGs (Very Small Quantity Generators).** Itinuturing kang VSQG kung nakakagawa ka ng wala pang 100 kg (220 lbs) ng mapanganib na basura kada buwan. Hindi ka sakop ng mga regulasyon sa pamamahala sa mapanganib na basura, basta sumusunod ka sa mga pangunahing kinakailangang inilarawan sa pahina 8.

MGA EPISODIKONG KAGANAPAN

Minsan, may mga insidente kung saan ang isang generator na karaniwang SQG o VSQG ay pumapasok sa kategoriya ng pagiging mas malaking generator sa maikling panahon. Tinatawag itong “episodikong kaganapan” ng EPA at maaari itong mangyari dahil sa nakaplanong paglilinis, maliit na proyekto, o hindi nakaplanong recall, o kahit ang isang pagkatapon.

Kung mangyari ito sa iyo, maaari kang maging karapat-dapat sa nakabalangkas na hanay ng mga kinakailangan na idinisenyo para hindi na kailangang sumunod ang mas maliliit na generator sa mga regulasyon para sa mas malawak na generator dahil sa hindi karaniwang kaganapan. Gayunpaman, ang lahat ng mapanganib na basurang nagawa mo ay kailangang ipadala na may kasamang manipesto sa pasilidad sa treatment ng mapanganib na basura at pagtatapon o sa isang nagreresiklo.

Ang ilang kinakailangan na naaangkop sa SQG o VSQG ay nag-aabiso sa estado (o EPA) gamit ang Site ID form (tingnan ang pahina 11–12) kung magsasagawa ka ng kaganapan, nagtatatak sa basura, pinamamahalaan ang basura para maiwasan ang mga pagkatapon at pagpapakawala, at kinukumpleto ang buong kaganapan at inilalabas sa site ang basura sa loob ng 60 araw. Ang mga kumpletong regulasyon para sa mga episodikong kaganapan ay matatagpuan sa 40 CFR Part 262 Subpart L.

Paunawa: Hindi lahat ng kaso ng tumaas na produksyon ng basura ay papasok bilang kwalipikado sa episodikong kaganapan. Siguraduhing kwalipikado ang iyong sitwasyon.

Bilang karagdagan, dapat mo munang alamin mula sa iyong estado kung ipinapatupad nito ang bahaging ito ng mga regulasyon, dahil maaaring mas mahigpit ang mga kinakailangan ng estado kaysa sa mga pederal na kinakailangan.

TIP

Isang paraan para makatulong na matukoy kung may alinmang katangiang nakalista sa pahina 2 ang iyong basura ay ang suriin ang **Safety Data Sheets (SDSs)**, na nakalagay sa lahat ng produktong naglalaman ng mga mapanganib na materyal (tingnan ang www.msdsonline.com para sa impormasyon). Bilang karagdagan, ang iyong national trade association o ang lokal na sangay ay maaaring makatulong sa iyo.

Kung isa kang VSQG at nakakagawa ka ng wala pang 1 kg (2.2 lbs) ng lubhang mapanganib na basura—o 100 kg (220 lbs) ng mga lata ng natapong lubhang mapanganib na basura—sa isang buwan ng kalendaryo, maaari mong pamahalaan ang lubhang mapanganib na basura ayon sa mga kinakailangan para sa VSQG.

- **SQGs (Small Quantity Generators).** Itinuturing kang SQG kung nakakagawa ka ng mapanganib na basura mula 100 hanggang 1,000 kg (220 at 2,200 lbs) kada buwan. Dapat sumunod ang mga SQG sa mga kinakailangan ng EPA para pamahalaan ang mapanganib na basura na inilarawan sa dokumentong ito.
- **LQGs (Large Quantity Generators).** Itinuturing kang LQG kung nakakagawa ka ng higit sa 1,000 kg (2,200 lbs) ng mapanganib na basura kada buwan o 1 kg (2.2 lbs) ng lubhang mapanganib na basura kada buwan. Dapat sumunod ang mga LQG sa mga mas malawak na panuntunan sa mapanganib na basura kaysa sa nakabuod sa handbook na ito. Tingnan ang pahina 20 para sa pangkalahatang-ideya.

PANGKARANIWANG MAPANGANIB NA BASURANG NAGAGAWA NG MALILIIT NA NEGOSYO

Uri ng Negosyo	Paano Nagawa	Mga Karaniwang Basura	Mga Code ng Basura
Paglilinis gamit ang kimiko (dry cleaning)	Proseso ng pangkomersyong paglilinis gamit ang kimiko	Mga latak ng distilasyon, mga nagamit na filter cartridge, latak ng nilutong pulbos, mga nagamit nang solvent, hindi nagamit na perchloroethylene	D001, D039, F002, F005, U210
Pag-manufacture at pagpapakinis ng muwebles	Konstruksyon at paghahanda ng ibabaw, pag-stain at pagpipinta, pagpapakinis, paglilinis gamit ang brush at spray brush	Mga basurang nagliliyab, mga nakakalasang basura, mga basurang solvent, mga pinturang basura	D001–D003, D007, D008, D035, D040 F001–F003, F005, U002, U080, U159, U161, U220, U223, U239
Konstruksyon, demolisyon, at pag-aayos	Paglilinis ng lupa, pagwawasak, at demolisyon; matinding konstruksyon, pagkakaripintero at pagsasahig; paghahanda ng pintura at pagpipintura; mga espesyalidad na isinasagawang aktibidad	Mga basurang nagliliyab, mga nakakalasang basura, mga basurang solvent, nagamit nang langis, mga asido/base	D001, D002, D004, D006–D009, D018, D021, D023–D026, D034, D035, D037, D040, F001–F003, F005, U002, U037, U080, U131, U159, U161, U220, U239
Mga Laboratoryo	Diagnostiko at iba pang pagsusuri sa laboratoryo	Mga nagamit nang solvent, mga hindi nagamit na reagent, mga produktong reaction, mga sample ng pagsusuri, mga kontaminadong materyal	D001, D002, D003, F001–F005, U211
Pagpapanatili ng sasakyan	Pagpapanatili ng aircon; pagkukumpuni sa katawan at pagpapakinis; paghuhugas ng sasakyan; pagpapalit ng baterya at ng langis/likdo; pag-rustproof, pagpipintura, at pagtatanggal ng pintura; paghuhugas at pagtatanggal ng grasa ng piyesa; pagkukumpuni sa radiator, pag-iimbak ng produkto at paglilinis ng tangke ng imbak; paglilinis ng shop	Mga asido/base, solvent, nagliliyab na basura, nakakalasang tubig, basurang pintura, nagamit nang basahan at pamunas, baterya, nagamit nang langis, pansala ng langis, hindi nagamit na kemikal na panlinis, airbag inflator	D001, D002, D003, D006–D008, D018, D035, D040, F001–F002, F005, U002, U075, U080, U134, U154, U159, U161, U220, U228, U239
Pag-iimprenta	Paggamit ng tinta sa lithography, letterpress, pag-iimprenta sa screen, flexography, at gravure; pagpoproseso ng plate; paglilinis sa kagamitan sa pag-iimprenta; pag-develop ng mga negative at print; mga proseso ng pag-iimprenta	Mga asido/base, basurang matitinding metal, nagamit nang organikong solvent, nakakalasang basura, basura at hindi nagamit na ink, hindi nagamit na kemikal	D001, D002, D005–D007, D008, D011, D018, D019, D021, D035, D039, D040, D043, F001–F005, U002, U019, U043, U055, U056, U069, U080, U112, U122, U154, U159, U161, U210, U211, U220, U223, U226, U228, U239, U259, U359
Pagkukumpuni ng kagamitan	Pagtatanggal ng grasa, paglilinis ng mga kagamitan, pagtatanggal ng kalawang, paghahanda ng pintura, pagpipintura, pagtatanggal ng pintura, spray booth, mga spray gun, at paglilinis ng brush	Mga asido/base, nakakalasang basura, nagliliyab na basura, pinturang basura, solvent	D001, D002, D006, D008, F001–F005
Mga end user/ serbisyo sa paggamit ng pestisidyo	Paggamit at paglilinis ng pestisidyo	Mga nagamit/hindi gamit na pestisidyo, basurang solvent, nagliliyab na basura, kontaminadong lupa (mula sa natapon), kontaminadong tubig na ipinambanlaw, walang lamang lalagyan	D001, F001–F005, U129, U136, P094, P123
Mga shop na pang-edukasyon at bokasyonal	Makina ng sasakyan at pagkukumpuni sa katawan, paggawa ng metal, mga grapikong sining-paghahanda ng plate, paggawa gamit ang kahoy	Mga basurang nagliliyab, basurang solvent, asido/base, pinturang basura	D001, D002, F001–F005
Pagpoproseso ng litrato	Pagpoproseso at pag-develop ng mga negative/print; paghuhugas, pagpapatibay, paglilinis sa sistema	Mga regenerant ng asido, batay sa dichromate at sistema na panlinis, photographic activator, basurang nakakalusaw at nagliliyab, silver	D001, D002, D007, D011
Pag-manufacture ng balat o leather	Pagbababad; pagtatanggal ng balahibo, pag-delime, pag-bate; pag-tan; muling pag-tan, pagkukulay, pag-fatliquor; pagpapahid ng pampakintab	Mga asido/base, nagliliyab na basura, nakakalasang basura, basurang solvent, hindi nagamit na kemikal, maruming tubig (wastewater), latak, alkohol	D001, D002, D003, D007, D035, F001–F005

ANONG MAPANGANIB NA BASURA ANG IBIBILANG MO PARA MATUKOY ANG IYONG KATEGORYA BILANG GENERATOR?

IBILANG ang...

Lahat ng dami ng nakalista at katangian ng mga mapanganib na basura na:

- Naipon sa ari-arian sa anumang panahon bago ang pagtatapon o pagreresiklo. (Sa mga pangkomersiyong panlinis gamit ang kimiko, bilang halimbawa, dapat ibilang ang tira-tirang natanggal sa mga makina, pati na ang mga **nagamit** na cartridge filter.)
- Ibinalot at inalis mula sa iyong negosyo.
- Direktang inilagay sa kinokontrol na treatment o unit ng pagtatapon sa iyong lugar ng negosyo.
- Nagawa bilang **mga still bottom** o **mga latak** at tinanggal mula sa mga **tangke** na imbakan ng produkto.

HUWAG BILANGIN ang...

Mga basurang:

- Partikular na na-exempt mula sa pagbibilang. Kabilang sa mga halimbawa ang mga bateryang lead-asido na **babawin**, pirasong metal na maaaring iresiklo, nagamit nang langis na pinapamahalaan sa ilalim ng mga probisyon sa nagamit nang langis sa 40 CFR Part 279, at sa mga unibersal na basura (hal., mga baterya, pestisidyo, thermostat, lampara) na pinapamahalaan sa ilalim ng 40 CFR Part 273.
- Maaaring naiwan sa ilalim ng mga lalagyan na lubusang tinanggalan ng laman sa mga pangkaraniwang paraan, gaya ng pagbubuhos o pagbobomba. Pakitandaang naaangkop ito sa **hindi lubhang mapanganib na basura**.
- Naiwan bilang tira-tira sa ilalim ng mga tangke sa pag-iimbak ng mga produkto, hanggang sa ang tira-tira ay matanggal mula sa tangke ng produkto.
- Tuloy-tuloy na nababawi on site nang hindi naiimbak bago ang pagbabawi, tulad ng mga solvent sa pangkemikong paglilinis.
- Pinapamahalaan sa isang **pangmababang unit ng neutralisasyon**, isang **lubusang saradong unit ng treatment**, o **unit ng treatment ng maruming tubig** na hindi muna iniimbak. (Tingnan ang “Mga Pagdadaglat at Kahulugan” sa pahina 25 para sa paliwanag sa mga uri ng mga unit na ito.)

- Direktang inilagay sa **mga treatment work na pag-aari ng publiko (publicly owned treatment work o POTW)** nang hindi muna iniimbak o iniipon. Ang gayong mga paglalagay sa POTW ay dapat na sumunod sa Clean Water Act. Ang mga POTW ay mga pampublikong utility, na kadalasang pagmamay-ari ng lungsod, county, o estado, na namamahala sa pang-industriya at domestikong pagtatapon ng dumi sa imburnal.
- Minsan nang nabilang sa loob ng buwan ng kalendaryo, at pinamahalaan sa site o nabawi sa ilang pamamaraan, at ginamit muli.
- Natugunan ang mga espesyal at limitadong kinakailangan para sa pamamahala sa ilang partikular na karaniwang nagawang basura. Ang mga basurang ito ay maaaring pamahalaan sa pagsunod sa mga hindi masyadong mabibigat na kinakailangan na binanggit sa ibaba sa halip na sa mga karaniwang kinakailangan sa mapanganib na basura. Tingnan sa ahensya sa iyong estado para matukoy kung ang iyong estado ay may gayunding mga regulasyon.
 - » **Pira-pirasong metal** na niresiklo—40 CFR 261.6(a)(3).
 - » **Mga hindi nagamit na produktong kemikal at ibang hindi kanais-nais na materyal** na nagawa sa ilalim ng mga espesyal na kinakailangan para sa paglilinis ng isang **akademikong laboratoryo**—40 CFR Part 262 Subpart K.
 - » **Mapanganib na basura** na pinapamahalaan bilang bahagi ng isang pambihirang **episodikong kaganapan**—40 CFR Part 262 Subpart L.
 - » **Mga bateryang lead-asido** na nabawi—40 CFR Part 266 Subpart G.
 - » **Mga parmasyutiko** na pinapamahalaan ng mga pasilidad sa pangangalaga sa kalusugan at mga reverse distributor—40 CFR Part 266 Subpart P.
 - » **Mga unibersal na basura** (hal., ilang partikular na baterya, mga binawi at kinolektang pestisidyo, mga kagamitang naglalaman ng mercury, mga lampara)—40 CFR Part 273 (tingnan ang pahina 6).
 - » **Nagamit nang langis**—40 CFR Part 279 (tingnan ang mga pahina 6–7).

MGA UNIBERSAL NA BASURA AT NAGAMIT NANG LANGIS

Mga Unibersal na Basura

Ang mga unibersal na basura ay mga potensyal na mapanganib na bagay na kadalasang itinatapon sa basura ng mga sambahayan at maliliit na negosyo. Ang programa sa unibersal na basura ay binuo para balangkasin ang mga regulasyong pangkapaligiran para sa mga basurang ito na nagawa ng maraming negosyo sa medyo kaunting dami. Idinisenyo ito para mabawasan ang dami ng mapanganib na basurang itinatapon bilang pangmunisipyong solidong basura, maghikayat ng pagreresiklo at tamang pagtatapon ng ilang partikular na karaniwang mapanganib na basura, at bawasan ang pasanin pangregulasyon para sa mga negosyong gumagawa sa mga basurang ito.

Bagaman ang mga handler sa mga unibersal na basura ay makakatugon sa hindi masyadong mahigpit na mga pamantayan sa pag-iimbak, pagdadala, pagkokolekta ng mga basurang ito, dapat pa ring sumunod ang handler sa lahat ng kinakailangan sa mapanganib na basura para sa huling pagreresiklo, treatment, o pagtatapon. Sa pagbibigay ng balangkas sa pamamahala sa basura na nag-aalis sa mga basurang ito mula sa mga landfill at sunugan ng munisipyo, tinitiyak ng programang ito ang mas matibay na pangangalaga para sa pampublikong kalusugan at sa kapaligiran.

Kabilang sa mga unibersal na basura ang:

- **Ang mga baterya**, tulad ng nickel-cadmium (Ni-Cd), maliliit na bateryang selyadong lead-asido, at bateryang lithium-ion, na natagpuan sa maraming karaniwang bagay, kabilang ang elektronikong kagamitan, mga cellphone, portable na computer, power tool, at back-up na ilaw sa emergency.
- **Ang mga pestisidyong pang-agrikultura** na binawi o ipinagbawal gamitin, lipas na, napinsala na, o hindi na kailangan dahil sa mga pagbabago sa estilo ng pagtatanim o iba pang salik. Kadalasang iniimbak ang mga ito nang matagal na panahon sa mga shed o kamalig.
- **Ang mga kagamitang naglalaman ng mercury**, kabilang ang mga thermostat, termometro at iba pang aparato, na maaaring maglaman ng hanggang 3 gramo ng likidong mercury at natatagpuan sa halos alinmang gusali pangkomersiyo, pang-industriya, pang-agrikultura, sa komunidad at ng sambahayan.
- **Ang mga lampara**, na maaaring maglaman ng mercury at minsan ng lead, gaya ng fluorescent, high-intensity discharge (HID), neon, singaw ng mercury, mataas na pressure na sodium, at mga metal halide na lampara na matatagpuan sa mga negosyo at sambahayan.

Maaaring idagdag sa iba pang uri ng mga basura sa listahan ng unibersal na basura ng EPA o ng mga awtorisadong mga estado. Para sa mga update, tingnan ang www.epa.gov/hw/universal-waste para sa pinakabagong impormasyon.

Ang unibersal na programa sa basura ay naghahikayat din sa mga komunidad at negosyo na magtatag ng mga programang pangongolekta o makibahagi sa mga programa sa mga manufacturer sa pagbawi na kinakailangan sa ilang estado. Maraming malalaking manufacturer at asosasyong pangkalakalan ang namamahala sa mga pambansa at rehiyonal na programa ng pangongolekta para sa kanilang mga unibersal na produktong basura. Para sa higit pang impormasyon, tingnan ang 40 CFR Part 273.



Nagamit Nang Langis

Ang mga pamantayan sa pamamahala sa nagamit nang langis ng EPA ay isang hanay ng “mahusay na pagpapanatili” na mga kinakailangan na naghahikayat sa mga handler ng nagamit nang langis na iresiklo ang nagamit nang langis sa halip na itapon ito. Ang nagamit nang langis ay maaaring kolektahin, salain at iresiklo, at gamiting muli—para sa gayunding trabaho o sa lubusang naiibang gamit.

Ang nagamit nang langis ay tinukoy bilang “anumang langis na nasala mula sa krudo o iba pang sintetikong langis na nagamit na at, bilang resulta ng paggamit, kontaminado ito ng pisikal o kemikal na mga dumi.” Para matugunan ang kahulugan ng EPA sa nagamit nang langis,

dapat matugunan ng substansiya ang bawat isa sa mga sumusunod na pamantayan:

- **Pinagmulan.** Ang nagamit nang langis ay dapat na nasala mula sa krudo o gawa mula sa mga sintetikong materyal. Ang paggamit ng mga mantika mula sa hayop at gulay ay hindi kasama sa kahulugan ng EPA sa nagamit nang langis.
- **Paggamit.** Ang mga langis bilang pampadulas, mga hydraulic na likido, mga likidong umiinit, mga buoyant, at para sa ibang katulad na layunin ay itinuturing na nagamit nang langis. Ang mga langis mula sa ilalim ng paglilinis ng basura mula sa mga imbakang tangke ng virgin fuel oil **na nabawi** mula sa natapon ay hindi tumutugon sa kahulugan ng EPA sa nagamit nang langis dahil ang mga langis na iyon ay hindi pa nagagamit. Hindi rin kasama sa kahulugan ng EPA ang mga produktong ginamit na panlinis o dahil lang sa mga katangian nito bilang solvent, gayundin ang ilang partikular na produkto mula sa petrolyo tulad ng antifreeze at gaas.
- **Mga kontaminante.** Para matugunan ang kahulugan ng EPA, ang nagamit nang langis ay dapat kontaminado bilang resulta sa paggamit dito. Kabilang dito ang mga tira-tira at kontaminante na nalikha mula sa pangangasiwa, pag-iimbak, at pagpopreso sa nagamit nang langis. Maaaring kabilang sa pisikal na mga kontaminante ang dumi, mga piraso ng metal, o pinong kusot. Ang mga kemikal na kontaminante ay maaaring may mga solvent, mga halogen, o tubig-alat.

Ang mga sumusunod ay mga uri ng mga handler ng nagamit nang langis:

- **Ang mga generator** ay mga negosyong humahawak sa nagamit nang langis sa pamamagitan ng mga komersiyal o pang-industriyang operator o mula sa mga pagpapanatili ng mga sasakyan at kagamitan. Kabilang sa mga halimbawa ang mga shop sa pagkukumpuni sa sasakyan, estasyon panserbisyo, motor pool ng gobyerno, tindahan ng grocery, industriya sa paggawa ng metal, at bangkang pandagat. Ang mga magsasakang karaniwang nakakagawa ng wala pa sa average na 25 galon ng nagamit nang langis kada buwan ay hindi kasama sa katayuan ng pagiging generator. Ang mga indibidwal na nakakagawa ng nagamit nang langis sa pamamagitan ng pagpapanatili ng kanilang mga personal na sasakyan at kagamitan ay hindi sasailalim sa regulasyon sa ilalim ng mga pamantayan sa pamamahala sa nagamit nang langis.
- **Ang mga center sa pakolekta at lugar na pinag-iipunan** ay mga pasilidad na tumatanggap ng kaunting dami ng mga nagamit nang langis at iniimbak ito hanggang sapat na ang dami ng nakokolekta para ipadala sa ibang lugar para sa pagreresiklo.
- **Ang mga transporter** ay mga kompanyang kumukuha ng nagamit nang langis mula sa lahat ng mapagkukunan at inihahatid ito sa mga tagasalang-muli, tagaproseso, o tagasunog.
- **Ang mga pasilidad sa paglilipat** ay ang anumang istruktura o lugar kung saan inilalagay ang mga nagamit nang langis nang mahigit sa 24 oras, ngunit hindi lalampas sa 35 araw.
- **Ang mga tagapagsalang-muli (re-finer) at mga tagaproseso (processor)** ay mga pasilidad na naghahalo o nagtatanggal ng mga dumi mula sa nagamit nang langis upang maaari nang sunugin ang langis para sa pagbawi ng enerhiya o muling paggamit.

- **Ang mga tagasunog (burner)** ay gumagamit ng nagamit nang langis para sa pagbawi ng enerhiya sa mga boiler, mga pang-industriyang horno, o mga incinerator ng mapanganib na basura.
- **Ang mga marketer** ay mga handler na alinman sa (a) direktang pagpapadala ng nagamit nang langis para sunugin bilang panggatong sa mga kontroladong device o (b) pagpapahayag na ang ilang partikular na detalye ng EPA ay natugunan para sa paggamit ng nagamit nang langis na susunugin para sa pagbawi ng enerhiya sa mga device na hindi kontrolado.

Bagaman ang iba't ibang handler ng nagamit nang langis ay may ilang partikular na kinakailangan, ang mga sumusunod na kinakailangan ay karaniwan sa lahat ng uri ng handler:

Pag-iimbak

- Tatakan ang lahat ng lalagyan at tangke ng "nagamit nang langis (used oil)."
- Panatilihin sa maayos na kondisyon ang mga lalagyan at tangke. Huwag hayaang magkaroon ng kalawang, tagas, o yupi ang mga tangke. Ayusin kaagad ang mga depekto sa istruktura.
- Huwag iimbak ang mga nagamit nang langis sa ibang lalagyan maliban sa mga tangke at imbakang lalagyan. Maaari ding iimbak ang langis sa mga unit na pinapayagang imbakang ng mga kontroladong mapanganib na basura.

Mga Tumagas o Natapong Langis

- Magsagawa ng mga hakbang para maiwasan ang mga pagtagas at pagkatapon. Panatilihin nasa maayos na kondisyon ang makinarya, kagamitan, mga lalagyan, at mga tangke, at maging maingat sa pagsasalin ng nagamit nang langis. Panatilihin ang sorbent na available sa site.
- Kung magkaroon ng tagas o matapon, pigilang dumaloy ang langis sa pinagmulan. Kung hindi mapigilan ang pagtagas, ilagay ang langis sa ibang lalagyan o tangke.
- Sugpuin ang natapong langis gamit ang mga sorbent berm o sa pamamagitan ng pagkakatat ng sorbent sa natapong langis at sa paligid nito.
- Linisin ang nagamit nang langis at iresiklo ito kung paano mo sana ito gagamitin bago ito natapon. Kung hindi posible ang pagresiklo, dapat mo munang siguraduhing ang nagamit nang langis ay hindi mapanganib na basura at itatapon ito nang wasto. Dapat mo ring pangasiwaan ang lahat ng nagamit na materyal sa paglilinis na naglalaman ng nagamit nang langis, kabilang ang mga basahan at sorbent boom, ayon sa mga pamantayan ng pamamahala sa nagamit nang langis.
- Alisin, kumpunihin, o palitan kaagad ang sirang tangke o lalagyan.

Ang mga kinakailangan sa nagamit nang langis ay idinetalye sa 40 CFR Part 279. Para sa higit pang impormasyon, tingnan ang mga regulasyon o ang www.epa.gov/hw/managing-used-oil-answers-frequent-questions-businesses.

BUOD NG MGA KINAKAILANGAN PARA SA MGA GENERATOR NG NAPAKAKAUNTING DAMI

Kung nakakagawa ka ng wala pang 100 kg (220 lbs) ng mapanganib na basura kada buwan, ikaw ay isang VSQG. Dapat lang sumunod sa tatlong pangunahing kinakailangan sa pamamahala sa basura upang manatiling hindi sakop ng mga regulasyon ng buong mapanganib na basura na naaangkop sa mga generator ng mas maraming dami (mga SQG at LQG). (Paunawa: may iba't ibang limitasyon sa dami para sa lubhang mapanganib na basura.)

Una, dapat mong matukoy ang lahat ng mapanganib na basura na iyong nagagawa. Pangalawa, hindi ka maaaring mag-iimbak ng 1,000 kg (2,200 lbs) ng mapanganib na basura sa site anumang oras. Panghuli, dapat mong matiyak ang paghahatid ng iyong mapanganib na basura sa isang off-site na treatment o pasilidad ng pagtatapon na isa sa sumusunod (o kung pinamamahalaan o itinatapon mo ang iyong mapanganib na basura sa site, ang iyong pasilidad ay dapat na):

- Isang kontrolado ng estado o ng pederal na **treatment, pag-iimbak, o pagtatapon na pasilidad (treatment, storage, or disposal facility o TSDF)** sa pamamahala ng mapanganib na basura.
- Isang pasilidad na pinayagan, lisensyado, o inirehistro ng estado para pamahalaan ang munisipal o industriyal na solidong basura.
- Isang pasilidad na gumagamit, muling gumagamit, o lehitimong nagreresiklo ng mga basura (o nagsasailalim sa treatment sa basura bago gamitin, gamiting muli, o iresiklo).
- Isang handler o patutunguhang pasilidad ng unibersal na basura na sumasailalim sa mga kinakailangan para sa unibersal na basura ng 40 CFR Part 273. (Ang mga unibersal na basura ay mga basurang tulad ng mga baterya, nabawi at nakolektang pestisidyo, thermostat na naglalaman ng mercury at iba pang kagamitan, o lampara.)
- Ang LQG sa ilalim ng kontrol ng kaparehong tao tulad ng VSQG, basta minamarkahan ng VSQG ang mga lagayan nito ng mga salitang "Mapanganib na Basura" at ng mga panganib ng mga nilalaman ng lagayan (hal., nagliliyab, nakakalusaw, nakakalason, o reaktibo o iba pang tatak ng panganib na kinikilala sa pambansang antas).

MGA KINAKAILANGAN NG ESTADO

Ang ilang estado ay may karagdagang mga kinakailangan para sa mga VSQG. Halimbawa, kinakailangan ng ilang estado sa mga VSQG na sumunod sa ilan sa mga kinakailangan para sa SQG, gaya ng pagkuha ng mga numero ng pagkakakilanlan sa EPA o pagsunod sa mga pamantayan sa pag-iimbak. Tingnan ang pahina 13 para sa mga kinakailangan sa pag-iimbak para sa SQG.

Mungkahi:

Isang magandang ideya na tawagan ang naaangkop na ahensya sa pagpapatupad para i-verify ang TSDF na pinili mo ay may mga kinakailangang permit, atbp. Maaari mo ring tingnan na angkop ang pasilidad sa isa sa mga kategorya sa itaas. (Isang magandang ideya na idokumento ang gayong mga tawag para sa iyong mga rekord.)



PAGSASAMA-SAMA NG BASURA MULA SA MGA VSQG

Kung isa kang VSQG na bahagi ng mas malaking kompanya, maaaring mabawasan mo ang iyong pangkalahatang pananagutan sa kapaligiran, pahusayin ang pamamahala sa iyong mapanganib na basura, at bawasan ang halaga ng pangkalahatang pamamahala sa basura sa pamamagitan ng pagsasama-sama ng iyong VSQG na mapanganib na basura sa isang LQG sa loob ng iyong kompanya. Una, suriin sa iyong estado para makita kung ginamit nito ang mga probisyong VSQG-LQG na pagsasama-sama. Kung ang lokasyon ng iyong LQG ay nasa ibang estado, dapat na gamitin ng parehong estado ang mga regulasyon sa pagsasama-sama bago mo magamit ang probisyong ito. Dapat na kontrolado ng lahat ng VSQG at LQG ang parehong kompanya para makilahok sa opsyong na pagsasama-sama na ito.

Para simulan ang pagsasama-sama, ang LQG ay mag-aabiso sa nagpapatupad na ahensya na pinaplano nitong pagsama-samahin ang basura sa VSQG at sa pasilidad nito na gumagamit ng EPA Site ID form na binanggit sa pahina 10. Dapat na isumite ang abisong ito ng hindi bababa sa 30 araw matapos matanggap ang unang kargamento mula sa isa sa mga VSQG nito. Pupunan din ng LQG ang addendum sa mga listahan ng Site ID form na mga VSQG na lalahok sa programa.

Ang kailangan lang gawin ng VSQG ay markahan ang lalagyan nito ng mga salitang “Mapanganib na Basura” at isang palatandaan ng mga panganib na mga nilalaman. Masisiguro nito ngayon ang paghahatid ng basura nito sa lokasyon ng LQG, siguraduhing mananatili ito sa loob ng pangkalahatang limitasyon ng naipon para sa mga VSQG (wala pang 1,000 kg ng hindi lubhang mapanganib na basura o 1 kg ng lubhang mapanganib na basura). Pagkatapos nito, papamahalaan ng LQG ang basura ng VSQG kasama ang nagawang sariling mapanganib na basura kasunod ng lahat ng kinakailangan ng LQG.



BUOD NG MGA KINAKAILANGAN PARA SA MGA GENERATOR NG KAUNTING DAMI

Kung ang iyong negosyo ay nakakagawa ng mapanganib na basura sa pagitan ng 100 at 1,000 kg (220 at 2,200 lbs) kada buwan, ikaw ay nasa SQG at dapat kang kumuha at gumamit ng numero ng pagkakakilanlan sa EPA. Ginagamit ng EPA at mga estado ang 12 character na mga numero para bantayan at subaybayan ang mga aktibidad sa mapanganib na basura. Kakailanganin mong gamitin ang iyong numero ng pagkakakilanlan sa EPA kapag magpapadala ka ng basura sa off site para pamahalaan.

Pagkuha ng Numero ng Pagkakakilanlan sa EPA

Para makakuha ng numero ng pagkakakilanlan sa EPA, dapat mong:

- Tawagan ang ahensya na namamahala sa mapanganib na basura sa inyong estado o dibisyon ng mapanganib na basura sa inyong panrehiyong opisina ng EPA at humingi ng kopya ng EPA Form 8700-12, "RCRA Subtitle C Site Identification Form" (Site ID form). Ang mga panrehiyong opisina ng EPA ay nakalista sa pahina 23. (Maaari mo ring i-download ang form at mga tagubilin kasama ng mga bahagi ng regulasyon na makakatulong sa iyong tukuyin ang iyong basura sa www.epa.gov/hwgenerators/how-hazardous-waste-generators-transporters-and-treatment-storage-and-disposal.) Ang sample na sipi ng kumpletong Site ID form—ipinapakita ang dalawang pahina mula rito—ay makikita sa mga pahina 11-12. Tandaang ang ilang estado ay gumagamit ng iba't ibang form; sa mga estadong iyon, kakailanganin mong kumuha ng angkop na form mula sa ahensya ng iyong estado.
- Punan ang Site ID form gaya ng ipinapakita sa halimbawa. Para makumpleto ang Item 10.B, kakailanganin mong tukuyin ang iyong mapanganib na basura ayon sa EPA Hazardous Waste Code nito. (Para sa kumpletong listahan ng mga code ng basura, konsultahin ang 40 CFR Part 261 o tawagan ang inyong pang-estado o panrehiyong opisina ng EPA.) Ang form na natanggap mo mula sa iyong estado ay maaaring naglalaman ng karagdagang pahina na nagbibigay ng mas maraming puwang

para sa mga code ng basura. Kumpletuhin ang isang kopya ng form para sa bawat site ng negosyo kung saan ka nakakagawa o namamahala ng mapanganib na basura. Ang bawat site ay makakatanggap ng sarili nitong numero ng pagkakakilanlan sa EPA. Tiyaking lagdaan ang sertipikasyon sa Item 19 sa Site ID form.


- Isumite ang kumpletong form sa iyong contact sa mapanganib na basura ng **ESTADO** (available sa https://rcrapublic.epa.gov/rcrainfoweb/modules/main/state_contacts.html).

Inirekord ng EPA—o ng estado—ang impormasyon sa form at nagtatalaga ng numero ng pagkakakilanlan sa EPA sa site na tinukoy sa iyong form. Nananatili ang numero ng EPA sa ari-arian kahit na nagbago ang may-ari. Kapag inilipat mo ang iyong negosyo, dapat mong abisuhan ang EPA o ang estado tungkol sa iyong bagong lokasyon at magsumite ng bagong form. Kung dating namamahala ng mapanganib na basura sa lokasyong ito ang isa pang negosyo at kumuha ng numero ng pagkakakilanlan sa EPA, itatalaga sa iyo ang kaparehong numero pagkatapos mong abisuhan ang EPA na lumipat ka sa lokasyong ito. Kung hindi man, bibigyan ka ng EPA ng bagong numero ng pagkakakilanlan.

Kapag nagbago ang daloy ng basura na nagagawa mo o ikaw ay naging LQG, dapat kang magsumite ng bagong form. Bilang karagdagan, simula 2021, dapat muling maabisuhan ang mga SQG tuwing ikaapat na taon gamit ang parehong form.

AVAILABLE ANG MGA OPSYON SA ELEKTRONIKONG PAG-UULAT

Ang EPA ay mayroong available na opsyon ng elektronikong pag-uulat para sa 8700-12/Site ID form sa estado na piniling gamitin ang elektronikong sistema. Alamin sa iyong ahensya ng estado sa kapaligiran para malaman kung available sa iyo ang elektronikong sistema ng MyRCRAID.

<p>United States Environmental Protection Agency RCRA SUBTITLE C SITE IDENTIFICATION FORM</p>	
------------------------------------------------------------------------------------------------------------------	-------------------------------------------------------------------------------------

1. Reason for Submittal (Select only one.)

<input checked="" type="checkbox"/>	Obtaining or updating an EPA ID number for an on-going regulated activity that will continue for a period of time. (Includes HSM activity)
<input type="checkbox"/>	Submitting as a component of the Hazardous Waste Report for _____ (Reporting Year)
<input type="checkbox"/>	Site was a TSD facility and/or generator of > 1,000 kg of hazardous waste, > 1 kg of acute hazardous waste, or > 100 kg of acute hazardous waste spill cleanup in one or more months of the reporting year (or State equivalent LQG regulations)
<input type="checkbox"/>	Notifying that regulated activity is no longer occurring at this Site
<input type="checkbox"/>	Obtaining or updating an EPA ID number for conducting Electronic Manifest Broker activities
<input type="checkbox"/>	Submitting a new or revised Part A Form

2. Site EPA ID Number

V	A	D	1	2	3	4	5	6	7	8	9
---	---	---	---	---	---	---	---	---	---	---	---

3. Site Name

<i>General Metal Processing</i>

4. Site Location Address

Street Address <i>501 Main Street</i>		
City, Town, or Village <i>Small Town</i>		County: <i>Arlington</i>
State <i>VA</i>	Country <i>United States</i>	Zip Code <i>12345</i>

5. Site Mailing Address

Same as Location Address

Street Address		
City, Town, or Village		
State	Country	Zip Code

6. Site Land Type

<input checked="" type="checkbox"/> Private	<input type="checkbox"/> County	<input type="checkbox"/> District	<input type="checkbox"/> Federal	<input type="checkbox"/> Tribal	<input type="checkbox"/> Municipal	<input type="checkbox"/> State	<input type="checkbox"/> Other
---------------------------------------------	---------------------------------	-----------------------------------	----------------------------------	---------------------------------	------------------------------------	--------------------------------	--------------------------------

7. North American Industry Classification System (NAICS) Code(s) for the Site (at least 5-digit codes)

A. (Primary) <i>33149</i>	C. <i>332323</i>
B. <i>337124</i>	D.

EPA ID Number **V A D 1 2 3 4 5 6 7 8 9**

10. Type of Regulated Waste Activity (at your site)

Mark "Yes" or "No" for all current activities (as of the date submitting the form); complete any additional boxes as instructed.

A. Hazardous Waste Activities

<input checked="" type="checkbox"/> Y <input type="checkbox"/> N	1. Generator of Hazardous Waste—If "Yes", mark only one of the following—a, b, c	
<input type="checkbox"/>	a. LQG	- Generates, in any calendar month (includes quantities imported by importer site) 1,000 kg/mo (2,200 lb/mo) or more of non-acute hazardous waste; or - Generates, in any calendar month, or accumulates at any time, more than 1 kg/mo (2.2 lb/mo) of acute hazardous waste; or - Generates, in any calendar month or accumulates at any time, more than 100 kg/mo (220 lb/mo) of acute hazardous spill cleanup material.
<input checked="" type="checkbox"/>	b. SQG	100 to 1,000 kg/mo (220-2,200 lb/mo) of non-acute hazardous waste and no more than 1 kg (2.2 lb) of acute hazardous waste and no more than 100 kg (220 lb) of any acute hazardous spill cleanup material.
<input type="checkbox"/>	c. VSQG	Less than or equal to 100 kg/mo (220 lb/mo) of non-acute hazardous waste.
If "Yes" above, indicate other generator activities in 2 and 3, as applicable.		
<input type="checkbox"/> Y <input type="checkbox"/> N	2. Short-Term Generator (generates from a short-term or one-time event and not from ongoing processes). If "Yes", provide an explanation in the Comments section.	
<input type="checkbox"/> Y <input type="checkbox"/> N	3. Mixed Waste (hazardous and radioactive) Generator	
<input type="checkbox"/> Y <input type="checkbox"/> N	4. Treater, Storer or Disposer of Hazardous Waste—Note: A hazardous waste Part B permit is required for these activities.	
<input type="checkbox"/> Y <input type="checkbox"/> N	5. Receives Hazardous Waste from Off-site	
<input type="checkbox"/> Y <input type="checkbox"/> N	6. Recycler of Hazardous Waste	
<input type="checkbox"/>	a. Recycler who stores prior to recycling	
<input type="checkbox"/>	b. Recycler who does not store prior to recycling	
<input type="checkbox"/> Y <input type="checkbox"/> N	7. Exempt Boiler and/or Industrial Furnace—If "Yes", mark all that apply.	
<input type="checkbox"/>	a. Small Quantity On-site Burner Exemption	
<input type="checkbox"/>	b. Smelting, Melting, and Refining Furnace Exemption	

B. Waste Codes for Federally Regulated Hazardous Wastes. Please list the waste codes of the Federal hazardous wastes handled at your site. List them in the order they are presented in the regulations (e.g. D001, D003, F007, U112). Use an additional page if more spaces are needed.

D002	F006	F007	F008			

C. Waste Codes for State Regulated (non-Federal) Hazardous Wastes. Please list the waste codes of the State hazardous wastes handled at your site. List them in the order they are presented in the regulations. Use an additional page if more spaces are needed.

Pamamahala sa Iyong Mapanganib na Basura sa Site

Karamihan sa maliliit na negosyo ay nakakaipon ng ilang mapanganib na basura sa site sa loob ng maikling panahon at pagkatapos ay ipinapadala ito off site sa isang TSDF.

Pag-iipon ng Iyong Basura

Ang pag-iipon ng mapanganib na basura on site ay maaaring maging sanhi ng banta sa kalusugan ng tao at sa kapaligiran, kaya maaari mo lang itong panatilihin sa maikling panahon nang walang permit sa mapanganib na basura mula sa RCRA. Bago ipadala ang basura para itapon o iresiklo, pananagutan mo ang ligtas na pamamahala rito, kabilang ang ligtas na pag-iimbak, tamang pagtatatak, ligtas na treatment, pag-iwas sa mga aksidente, at pagtugon sa mga emergency alinsunod sa mga pederal na regulasyon.

Ang SQG ay maaaring makaipon ng hindi lalampas sa 6,000 kg (13, 228 lbs) ng mapanganib na basura on site ng hanggang 180 araw nang walang permit. Maaari kang makaipon ng ganito karaming basura hanggang 270 araw kung kailangan mo itong ibyahe ng higit sa 200 milya papunta sa pagbawi, treatment, o pagtatapon. Ang mga limitadong pagpapalawig ay maaaring ipagkaloob ng direktor ng estado o ng administrador ng panrehiyong EPA. Kapag lumampas ka sa mga limitasyong ito, itinuturing kang TSDF at dapat kumuha ng operating permit. Ang mga basurang nalikha sa kaunting dami sa iyong buong pasilidad ay maaaring iimbak sa mga satellite na lugar ng pinag-iipunan sa o malapit sa lugar ng pinagmumulan ng basura. **Ang mga lalagyan** sa satellite na mga lugar na pinag-iipunan ay dapat panatilihing sarado sa lahat ng panahon at dapat markahan ng mga salitang "Mapanganib na Basura" at ng mga panganiib ng mga nilalaman.

Ang kabuuang dami ng basura na maaaring maipon sa satellite ay limitado sa 55 galon. Sa sandaling lumampas sa dami, mayroon kang tatlong araw ng kalendaryo para mailipat ang iyong basura sa itinalagang **central accumulation area (CAA)** na tinutukoy din minsan bilang iyong "180-araw [o 270-araw] na lugar-imbakan".

Paunawa: Ang iba't iba at talagang mas kaunting dami na mga limitasyon ay naaangkop sa mga basurang lubhang mapanganib.

Dapat ipunin ng SQG ang basura sa mga tangke o lalagyan, gaya ng mga 55-galon na drum. Ang iyong mga tangke at lalagyan ay dapat pamahalaan alinsunod sa mga kinakailangan ng EPA na ibinuod sa pahina 14.

Pamamahala sa Iyong Basura para Matugunan ang mga Paghihigpit sa Pagtatapon sa Lupa

Karamihan sa mga mapanganib na basura ay hindi maaaring itapon sa lupa maliban kung nakakatugon ang mga ito sa "mga pamantayan sa treatment." Hinihingi ng programang **Land Disposal Restrictions (LDR)** na ang basura ay alinman sa (a) na-treat para mabawasan ang mapanganib na mga sangkap sa mga antas na itinakda ng EPA o (b) na-treat gamit ang isang partikular na teknolohiya. Pananagutan mong tiyakin na ang iyong basura ay nakatutugon sa LDR na mga pamantayan sa treatment bago ito itapon sa lupa (tingnan ang pahina 19 para sa

BUOD NG MGA KINAKAILANGAN SA PAMAMAHALA

- Ipunin ang mga basura ayon sa mga limitasyong itinatag ng EPA para sa mga SQG.
- Sundin ang mga pamamaraan sa pag-iimbak at pag-aasikaso na hinihingi ng EPA para sa mga SQG.
- Sundin ang mga kinakailangan ng EPA para sa mga pagsusuri at pagpapanatili sa mga kagamitan, access sa mga pakikipag-usap o mga alarma, espasyo sa pasilyo, at pakikipag-ayos sa mga lokal na awtoridad para sa emergency.

paglalarawan sa mga abisong kinakailangan ng LDR). Ang karamihan sa mga SQG ay kadalasang may TSDF para pamahalaan ang kanilang basura. Kung pinili mong ikaw mismo ang mag-treat ng iyong basura para matugunan ang mga pamantayan sa LDR treatment, may mga karagdagang kinakailangan kabilang ang mga plano, abiso, at sertipiko na pagsusuri sa basura. Para alamin ang tungkol sa mga kinakailangan na ito, tawagan ang ahensya sa inyong estado o panrehiyong opisina ng EPA at ikonsulta ang 40 CFR Part 268.

Pag-iwas sa mga Aksidente

Sa tuwing mag-iimbak ka ng mapanganib na basura sa iyong site, dapat mong pababain ang potensyal na panganib mula sa mga apoy, pagsabog, at iba pang insidente.

Alinmang SQG na nag-iimbak ng mapanganib na basura on site ay dapat na mayroong:

- Mga internal na komunikasyon o sistema ng alarma na kayang makapagbigay ng agarang tagubilin sa emergency (boses o signal) sa lahat ng tauhan.
- Isang device, tulad ng telepono (agarang magagamit sa mga lugar ng operasyon) o handheld at two-way na radyo, na kayang makapagtawag ng tulong pang-emergency mula sa lokal na pulis at mga bombero o mga team sa pagresponde sa emergency.
- Madaling bitbitin na mga pamatay-sunod (fire extinguisher), mga device na pangkontrol sa apoy (kabilang ang espesyal na kagamitang pamatay gamit ang foam, inert gas, o mga dry chemical) mga materyal sa pagsugpo sa natapon, at mga supply sa decontamination.
- Tubig na may sapat na dami at pressure para tustusan ang hose ng tubig ng daloy ng tubig, kagamitang gumagawa ng foam, mga awtomatikong sprinkler, o sistemang pag-spray ng tubig.

Dapat mong suriin at panatilihin ang lahat ng kagamitan para masiguro ang tamang operasyon. Maglaan ng sapat na espasyo para sa hindi nahaharangan na pagkilos ng mga tauhan, kagamitang proteksyon sa sunog, kagamitang pampigil sa tagas, at kagamitan sa decontamination sa anumang bahagi ng pasilidad sa operasyon. Pagsisikap na makakuha ng mga kaayusan sa mga bombero,

PARA SA MGA LALAGYAN, DAPAT MONG

- Markahan ang bawat lalagyan ng mga salitang “Mapanganib na Basura,” at ang mga panganib ng nilalaman ng mga lalagyan (hal., nagliliyab, nakakalusaw, nakakalason, o reaktibo o ibang tatak ng panganib na kilala sa buong bansang).
- Gumamit ng lalagyang gawa—o nakalinya sa—materyal na akma sa mapanganib na basurang iimbak. Pipigilan nito ang basura sa pagkaroon ng reaksyon o pagkalusaw ng lalagyan.
- Panatilihin nakasara ang lahat ng lalagyan ng mapanganib na basura sa pahanon ng pag-iimbak, maliban kung magdadagdag at kapag tatanggalin ang basura. Huwag buksan, hawakan, o iimbak (hal., pagpatungin) ang mga lalagyan sa paraang maaaring masira ang mga ito, maging sanhi ng pagtagas, o kung hindi man ay bumagsak.
- Inspeksyunin ang mga lugar ng imbakan ng lalagyan kahit man lang lingguhan. Hanapin ang mga tagas at deteryorasyon na sanhi ng pagkalusaw o ba pang salik.
- Panatilihin nasa maayos na kondisyon ang mga lalagyan. Kapag tumagas ang lalagyan, ilipat ang mapanganib na basura sa ibang lalagyan, o ilagay ito sa ibang paraan na nakakatugon sa mga regulasyon ng EPA.
- Gawin ang mga pag-iingat para maiwasan ang paghahalo ng **mga hindi magkakatugmang basura** o mga materyal sa iisang lalagyan para maiwasan ang mapanganib na mga sitwasyon.



PARA SA MGA TANGKE, DAPAT MONG

- Markahan ang bawat tangke ng mga salitang “Mapanganib na Basura,” ang petsa nang nagawa ang basura, at ang mga panganib ng nilalaman ng tangke (hal., nagliliyab, nakakalusaw, nakakalason, o reaktibo o ibang tatak ng panganib na kilala sa buong bansa).
- limbak lamang ang mga basurang hindi magiging sanhi ng pagkasira ng loob ng tangke, pagtagas, pagkalusaw, o pagkabagsak.
- Lagyan ang mga tangke na may awtomatikong paglalagay ng basura ng sistemang pag-cut-off ng waste feed, o sistemang sa pag-bypass na gagamitin kung sakaling magkatagas o umapaw.
- Inspeksyunin ang kontrol sa pagdidiskarga at kagamitan sa pagsubaybay at ang taas ng basura sa walang takip na mga tangke kahit isang beses sa bawat araw ng operasyon. Inspeksyunin ang mga tangke at ang paligid para sa mga tagas at iba pang problema (gaya ng pagkalusaw) kahit minsan sa isang linggo.
- Gamitin ang mga kinakailangan sa buffer zone ng **National Fire Protection Association (NFPA)** para sa mga may takip na tangke na naglalaman ng mga nagliliyab at reaktibong basura. Ang mga kinakailangan ito ay tumutukoy sa mga distansyang itinuturing na mga ligtas na buffer zone para sa iba't ibang reaktibong basura. Matatawagan mo ang NFPA sa 800-344-3555.
- Huwag paghaluin ang mga hindi magkatugmang basura o materyal maliban kung isinagawa ang pag-iingat para maiwasan ang mga mapanganib na sitwasyon.
- Huwag ilagay ang mga nagliliyab o reaktibong basura sa tangke maliban kung may isinagawang ilang partikular na pag-iingat.
- Maglaan ng hindi bababa sa 60 sentimetro (2 talampakan) na freeboard (espasyo sa itaas ng bawat tangke) sa walang takip na mga tangke, maliban kung ang tangke ay mayroong istruktura sa pag-contain, isang sistema ng pagkontrol sa paagusan, o standby na tangke na may sapat na kapasidad.

TIP

Mahusay na kasanayan ang hindi paghahalo ng mga basura. Ang paghahalo ng mga basura ay maaaring gumawa ng hindi ligtas na kapaligiran sa trabaho at maaaring magresulta sa mas magastos na pagtatapon.

pulis, mga team sa pagtugon sa emergency, mga supplier ng kagamitan, at mga lokal na ospital, gaya ng naaangkop, para magbigay ng mga serbisyo sa panahon ng emergency. Siguraduhin na ang mga tauhang humahawak sa mapanganib na basura ay may agarang access sa alarm o device sa emergency na pakikipag-ugnayan.

Hindi mo kinakailangang magkaroon ng pormal na programa ng pagsasanay sa mga tauhan, ngunit dapat mong tiyakin na pamilyar ang mga empleyadong humahawak sa mapanganib na basura sa tamang pamamahala at mga proseso sa emergency. Bilang karagdagan, dapat kang magkaroon ng emergency coordinator sa lugar o on call sa lahat ng oras, at mayroong pangunahing impormasyon sa kaligtasan ng pasilidad na nakahanda at magagamit.

Pagresponde sa mga Emergency

Bagaman hindi hinihingi ng EPA sa mga SQG na magkaroon ng nakasulat na mga planong contingency, dapat kang maging handa para sa emergency sa iyong pasilidad. Dapat handa ka ring sagutin ang hanay ng mga katanungang “paano kung.” Halimbawa: “Paano kung mayroong sunog sa lugar kung saan nakaimbak ang mapanganib na basura?” o “Paano kung natapon ang mapanganib na basura, o tumagas ang isa sa aking mga lalagyan?” Kung may sunog, pagsabog, o pagpapakawala ng nakakalasang materyal, ang pagkakaroon ng gayong plano ay nagbibigay ng organisado at magkakatuugmang pagkilos. Dapat magtatag at sumunod sa mga pangunahing gabay sa kaligtasan ang mga SQG at magkaroon ng mga napapanahong pamamaraan sa pagtugon na susundin sa panahon ng emergency.

Ang mga Worksheet 1 at 2 (sa pahina 16) ay makakatulong sa iyo na itakda ang mga pamamaraang ito. Ang impormasyon sa Worksheet 1 ay dapat nakapaskil malapit sa iyong telepono. Dapat mong siguraduhin na pamilyar ang mga empleyado sa mga pamamaraang ito.



KUNG SA TINGIN MO AY MAYROON KANG EMERGENCY, TUMAWAG KAAGAD SA 911 AT CENTER NG PAMBANSANG PAGTUGON SA 800-424-8802

Kung magkaroon ng sunog, pagsabog, o iba pang pagpapakawala ng mapanganib na basura na maaaring maging banta sa kalusugan ng tao sa labas ng pasilidad, o kung sa tingin mo ang natapon ay umabot sa ibabaw ng tubig, tumawag sa National Response Center (Center ng Pambansang Pagtugon) para iulat ang emergency. Susuriin ng Response Center ang sitwasyon at tutulungan kang magkaroon ng naaangkop na mga desisyong pang-emergency. Maaaring malaman mo na ang problemang kinakaharap mo ay hindi talaga emergency, ngunit **mas mainam na tumawag kung hindi ka sigurado**. May matitinding parusa kung hindi maiulat ang mga emergency o mga pagpapakawala ng mapanganib na basura.

Worksheet 1: Punan at ipaskil ang impormasyong ito malapit sa inyong telepono.

IMPORMASYON SA PAGTUGON SA EMERGENCY

Emergency Coordinator

Pangalan: _____

Telepono: _____

Fire Extinguisher

(Mga) Lokasyon: _____

Mga Materyal sa Pagkontrol sa Natapon

(Mga) Lokasyon: _____

Alarma sa Sunog (kung mayroon)

(Mga) Lokasyon: _____

Fire Department

Telepono: _____



Worksheet 2: Punan at ipaskil ang impormasyong ito malapit sa inyong telepono. Siguraduhing pamilyar ang mga empleyado sa nilalaman nito.

MGA PAMAMARAAN SA PAGTUGON SA EMERGENCY

Kung magkaroon ng pagkatapon:

Pigilan ang pag-agos ng mapanganib na basura hangga't posible, at sa lalong madaling panahon, linisin ang mapanganib na basura at anumang kontaminadong materyal o lupa.

Kung magkaroon ng sunog:

Tawagan ang bombero, kung ligtas, subukang patayin ang apoy gamit ang fire extinguisher.

Kung magkaroon ng sunog, pagsabog, iba pang pagtagas na maaaring maging banta sa kalusugan ng tao sa labas ng pasilidad, o kung alam mong umabot sa katubigan ang tumagas:

Tumawag sa National Response Center sa 24 na oras na numero nito (800-424-8802). Ibigay ang sumusunod na impormasyon:

Pangalan ng ating kompanya:

Ating address:

Ang ating numero ng pagkakakilanlan sa EPA sa U.S.:

Petsa ng aksidente: _____

Oras ng aksidente: _____

Uri ng aksidente (hal., pagtagas o sunog): _____

Dami ng kasangkot na mapanganib na basura: _____

Antas ng pinsala, kung mayroon: _____

Tinatayang dami at pagtatapon ng mga nakuhang materyal, kung mayroon:



PAGPAPAUNTI NG BASURA: ANG SUSI SA MAS MAINAM NA PAMAMAHALA SA BASURA

Ang pinakamabilis, at pinakamurang paraan upang pamahalaan ang anumang basura ay huwag na lamang lumikha nito. Maaari mong pababain ang dami ng mapanganib na basura na nagagawa ng iyong negosyo sa pamamagitan ng pagbuo ng ilang kaugalian ng “mahusay na pagpapanatili.” Nakakatipid ng pera sa negosyo sa pangkalahatan ang mahusay na mga pamamaraan sa pagpapanatili, at pinipigilan rin nito ang mga aksidente at basura. Para makatulong na mabawasan ang dami ng basurang iyong nagagawa, subukang sundin ang mga kasanayang ito sa iyong negosyo.

- **Huwag paghaluin ang mga basura.** Huwag ihalo ang mapanganib na basura sa hindi mapanganib na basura. Sa sandaling ihalo mo ang anumang bagay sa nakalistang mapanganib na basura, magiging mapanganib na ang buong batch. Magiging napakahirap din ng pagreresiklo kapag pinaghalo ang mga basura, o kaya ay imposible pa nga. Ang tipikal na halimbawa ng paghahalo ng mga basura ay ang paglalagay ng mga hindi mapanganib na mga panlinis sa lagayan ng ginamit na mapanganib na solvent.
- **Palitan ang mga materyal, proseso, o pareho.** Maaaring makatipid ang mga negosyo at mapataas ang kahusayan sa pamamagitan ng pagpapalit ng mga materyal at proseso ng iba na gumagawa ng mas kaunting basura. Halimbawa, maaari kang gumamit ng plastic blast media para sa pagtatanggal ng mga pintura sa mga bahaging metal kaysa sa karaniwang pantanggal na solvent. Bilang karagdagan, nagsagawa na ang ilang kompanya ng mga pagkilos para sa pagpapaunti ng basura tulad ng paggamit ng mas kaunting pantunaw sa pagsasagawa ng parehong gawain, paggamit ng mga solvent na hindi masyado nakakalason, o paggamit na lang ng detergent solution.
- **Iresiklo at gamiting muli ang mga materyal sa pag-manufacture.** Marami sa mga kompanya ang regular na gumagamit muli sa mga kapaki-pakinabang na sangkap para magamit muli kaysa itapon ang mga iyon. Ang mga bagay tulad ng langis, mga solvent, mga asido, at mga bakal ay kadalasang nireresiklo at ginagamit muli.
- **Ligtas na iimbak ang mga produktong mapanganib at mga lagayan nito.** Maaari mong iwasan ang paggawa ng mas maraming mapanganib na basura sa pamamagitan ng pag-iwas sa pagkatapon o pagtagas. Iimbak ang mga mapanganib na produkto at mga lagayan ng basura sa mga ligtas na lugar, at inspeksyunin ang mga iyon nang madalas para sa mga tagas. Kapag tumagas o tumapon, nagiging mapanganib na basura rin ang mga materyal na ginamit sa paglilinis ng mga ito.
- **Magsagawa ng matapat na pagsisikap.** Hindi na kinakailangang idokumento ng mga SQG ang kanilang mga aktibidad sa pagpapaunti o gumawa ng plano para sa pagpapaunti ng basura. Gayunman, kailangan mong patunayan sa iyong mga manipesto na matapat kang nagsisikap na bawasan ang paggawa ng basura kapag ipinapadala mo ang iyong basura off site.

Pagpapadala ng Basura Off Site

Kapag naglalabas ng basura off site, dapat sundin ng mga SQG ang ilang partikular na pamamaraan upang masiguro ang ligtas na pagbibiyahé at tamang pamamahala sa basura.

Pagpili ng Pasilidad sa Treatment, Pag-iimbak at Pagtatapon

Maaari lamang ipadala ng mga SQG ang kanilang basura sa mga kontroladong TSDF at/o nagreresiklo. Ang karamihan sa mga kontroladong TSDF at mga nagreresiklo ay may mga permit mula sa estado o EPA. Gayunman, ang ilan ay maaaring magpatakbo sa ilalim ng ilang regulasyon na hindi nangangailangan ng permit. Tingnan sa mga angkop na awtoridad ng estado para masiguro na may anumang kinakailangang permit ang pasilidad na pinili mo. Ang lahat ng TSDF at nagreresiklo ay dapat may mga numero ng pagkakakilanlan sa EPA. Mahalaga ang pagtiyak sa mabuting katayuan ng pasilidad na patutunguhan dahil maaaring ang mga generator ng mapanganib na basura pa rin ang mananagot para sa maling pamamahala sa basura at ang TSDF sa ilalim ng RCRA (ang Resource Conservation and Recovery Act) at Superfund (ang Comprehensive Emergency Response, Compensation, and Liability Act, o CERCLA).



Paghahanda para sa Pagpapadala ng Basura

Ang mga SQG ay dapat may maayos na lagayan, tatak, at marka sa pagpapadala ng lahat ng mapanganib na basura, at lagyan ng placard ang mga sasakyang ginagamit sa pagpapadala ng mga basurang ito nang sumusunod sa mga regulasyon ng **Department of Transportation (DOT)**. Ang karamihan sa mga maliliit na negosyo ay gumagamit ng pangkomersyong transporter para madala ng mga mapanganib na basura. Maaari kang paalalahanan ng mga transporter na ito tungkol sa mga partikular na kinakailangan para sa paglalagay ng placard, tatak, marka, at packaging; gayunman, ikaw pa rin ang may pananagutan para sa pagsunod. Para sa higit pang impormasyon, konsultahin ang

mga regulasyon ng DOT (49 CFR Part 172 at 173) o tawagan ang linya para sa impormasyon sa mga mapanganib na materyal ng DOT sa 800-467-4922 o sa infocntr@dot.gov.

Paghahanda ng mga Manipesto ng Mapanganib na Basura

Ang Sistemang Manipesto sa Mapanganib na Basura ay isang hanay ng mga form, ulat, at pamamaraang dinisenyo para lubusang masubaybayan ang mga mapanganib na basura mula sa oras na umalis ito sa generator hanggang makarating ito sa pasilidad ng namamahala sa basura off-site na siyang mag-iimbak, mamamahala, o magtatapon sa mapanganib na basura. Pinapayagan ng sistema ang generator ng basura na i-verify na ang basura nito ay naihatid nang maayos at walang basura na nawala o hindi nabilang sa proseso.

Ang pangunahing bahagi ng sistemang ito ay ang Di-nagbabagong Manipesto ng Mapanganib na Basura, isang form na maraming bahagi na inihahanda ng karamihan sa mga generator na naghahatid ng mapanganib na basura off-site na treatment, pagreresiklo, pag-iimbak, o pagtatapon. Ang manipesto ay hinihingi ng DOT at ng EPA. Kapag nakumpleto, naglalaman ito ng impormasyon sa uri at dami ng basurang dinadala, mga tagubilin sa paghawak sa basura, at mga lagda ng lahat ng partidong sangkot sa off-site na treatment, pagreresiklo, pag-iimbak, o pagtatapon ng basura. Ang bawat partido ay dapat mayroong kopya ng manipesto. Sinisiguro ng prosesong ito ang kritikal na pananagutan sa buong transportasyon at pagtatapon. Sa sandaling makarating ang basura sa destinasyon, ibabalik ng pasilidad ang kopya ng nilagdaang kopya ng manipesto sa generator, na kinukumpirma na natanggap ang basura.

Mga Kinakailangan ng Pag-uulat sa Paghihigpit sa Pagtatapon sa Lupa

Saan man ipinadala ang basura, ang unang pagpapadala ng basura na sumasailalim sa mga LDR ay dapat ipadala sa tatanggap na TSDF o tagapagresiklo kasama ng abiso ng LDR. Dapat kang magpadala ng karagdagang abiso ng LDR kung magbago ang iyong basura o pasilidad na tumatanggap. Ang abisong ito ay dapat magbigay ng impormasyon

BUOD NG MGA KINAKAILANGAN SA PAGPAPADALA

- I-pack, tatakan, at markahan ang iyong ipapadala, at lagyan ng placard ang sasakyang magdadala sa iyong basura gaya ng tinukoy sa mga regulasyon ng DOT.
- Maghanda ng manipesto ng mapanganib na basura na ipapadala kasama ng iyong ipinadalang basura.
- Isama ang abiso at sertipiko sa unang pagpapadala ng basura.
- Tiyakin ang tamang pamamahala sa anumang mapanganib na basura na ipinadala mo (kahit hindi mo na ito hawak).

AVAILABLE ANG E-MANIFEST SA BUONG BANSA

Ang elektronikong manipesto ay isa na ngayong opsyon kahit saan! Inilunsad ang e-Manifest sa buong bansa noong Hunyo 30, 2018. Ang lahat ng generator ay may opsyon sa paggawa at pagsusumite ng kanilang mga manipesto ng mapanganib na basura nang elektroniko sa e-Manifest. Patuloy na magagamit ng mga generator ang papel na manipesto, pero mas mura at mas mabilis magsumite ng pare-parehong manipesto sa elektroniko. Para gamitin ang e-Manifest, ang mga generator ay dapat mayroong numero ng pagkakakilanlan (tingnan ang pahina 10 para sa kung paano makukuha ang iyong EPA ID number) at magrehistro sa e-Manifest. Para sa higit pang impormasyon at para magrehistro sa e-Manifest, pumunta sa www.epa.gov/e-Manifest.

tungkol sa iyong basura, gaya ng code ng mapanganib na basura sa EPA at ang pamantayan sa LDR treatment. Ang layunin ng abisong ito ay para ipaalam sa TSDF na dapat nakakatugon ang basura sa mga pamantayan sa treatment bago ito itapon sa lupa. Walang kinakailangang EPA form para sa abisong ito, ngunit maaaring magbigay ang TSDF ng form para gamitin mo. Maaaring kailanganin din ang sertipiko sa mga partikular na sitwasyon. Tawagan ang ahensya sa inyong estado o panrehiyong opisina ng EPA, at ikonsulta ang 40 CFR Part 268 para sa tulong sa abiso sa LDR at mga kinakailangan sa sertipiko.

Abiso sa Pag-export

Kung pinili mong i-export ang iyong mapanganib na basura, dapat mong abisuhan ang EPA 60 araw bago ang nilalayong petsa ng paghahatid para humiling ng pahintulot sa pag-export. Ipinagbabawal ang pag-export hanggang sa makatanggap ka ng sulat na "Pagkilala sa Pahintulot (Acknowledgement of Consent)" ng EPA na nagdodokumento ng pahintulot mula sa mag-i-import na bansa at alinmang bansang dadaanan nito. Para sa higit pang impormasyon kung paano makakakuha ng pahintulot sa pag-export ng mapanganib na basura at sumunod sa mga karagdagang kinakailangan sa mapanganib na basura, pumunta sa www.epa.gov/hwgenerators/information-exporters-resource-conservation-and-recovery-act-rcra-hazardous-waste.

Pagsasara

Kapag isinara mo ang iyong pasilidad, dapat mong tiyaking natanggal ang lahat ng mapanganib na basura sa iyong mga lalagyan ng mapanganib na basura at/o tangke, kagamitan sa pagkontrol ng pagtapon, at mga istruktura sa pagkukulong sa pagtapon. Bilang karagdagan, ang anumang kontaminasyong maaaring naidulot mo ay dapat na linisin at pamahalaan sa ilalim ng lahat ng naaangkop na regulasyon sa mapanganib na basura.

PAGPILI NG TRANSPORTER, TSDF/TAGARESIKLO, O KOMPANYANG NAMAMAHALA SA BASURA

Bilang isang maliit na negosyo, maaaring hindi ka eksperto sa paggawa ng ilan o ng lahat ng tungkuling kinakailangan para sundin ang mga regulasyon sa mapanganib na basura. Dahil maaaring malaking problema ang mga resulta ng hindi pagsunod, maaaring kang magdesisyon ng kumuha ng propesyonal na kompanyang namamahala sa basura. Depende kung sa gaano kakumplikado ang paggawa mo ng basura at sa antas ng iyong pagiging in-house na eksperto, maaari kang magdesisyong kumontrata ng hiwalay sa transporter at TSDF/tagaresiklo o kumuha ng kompanya na nagbibigay ng kumpletong serbisyo sa pamamahala sa basura na hahawak sa lahat ng pananagutan mo sa mapanganib na basura. Sa sandaling makapagdesisyon ka kung alin ang nakakatugon sa iyong mga pangangailagan, mahalaga na maingat na piliin ang iyong mga vendor—ikaw pa rin ang may pananagutan sa wastong pamamahala ng iyong mapanganib na basura kahit pa nakaalis na ito sa iyong site. Ang paggawa ng mga tamang tanong at pagsasagawa ng wastong pag-iingat nang patiuna ay maaaring makadagdag sa iyong kapanatagan na ang iyong mapanganib na basura ay mapapamahalaan nang ligtas, epektibo, at alinsunod sa mga regulasyon:

- Mabibigyan ka ba ng kompanya ng malinaw na paglalarawan ng history ng negosyo at pagsunod nito?
- Mailalarawan ba ng lahat ng mga tagaresiklo ang kanilang mga proseso at pamamaraan sa pagreresiklo, muling paggamit, o muling pagbebenta?
- Ang operasyon ba ng vendor ay regular na nao-audit ng third party at naa-access mo ba ang mga ulat na iyon?

Bilang karagdagan, para sa tulong sa pagpili ng vendor, tingnan ang mga susunod na mapagkukunan:

- Mga sanggunian mula sa kasamahan sa negosyo na nagamit ang partikular na kompanyang namamahala sa basura.
- Mga asosasyon sa kalakalan para sa iyong industriya na maaaring nagpapanatili ng mga file ng mga kompanyang humahawak sa mapanganib na basura.
- Ang Better Business Bureau o lokal na Chamber of Commerce, na nagpapanatili ng mga rekord ng mga naitalang reklamo.
- Ang iyong ahensyang nagpapatupad, na maaaring makapagsabi sa iyo kung ang vendor ay may numero ng pagkakakilanlan at permit sa EPA, kung kinakailangan. Ang website ng Envirofacts ay naglalathala ng impormasyon sa pasilidad, kabilang ang mga uri at dami ng basurang pinamahalaan at mga paglabag na na-assess sa www.epa.gov/enviro.

Kapag nakapili ka na ng partner para sa pamamahala sa mapanganib na basura, matitiyak ng patuluyang komunikasyon ang patuloy na pagsunod. Tandaan ang mga puntong ito kapag pinangangasiwaan ang pamamahala sa iyong basura, kahit sino pa ang nagsasagawa ng bawat hakbang sa proseso:

- Napakahalaga ng tamang pagtukoy sa mapanganib na basura—ikaw ang pinakanakakaalam ng iyong basura, kaya magbigay-pansin kapag nagmumungkahi ang vendor kung paano pagbubukod-bukurin ang iyong basura.
- Siguraduhing may lubos na kaalaman ang handler sa basura na kinuha mo tungkol sa mga kemikal at pisikal na katangian ng iyong basura. Kung may magbago tungkol sa iyong proseso o ang iyong basura, ibahagi kaagad ang impormasyong iyon sa mga namamahala sa basura. Maaaring mahalaga kahit ang pinakamaliit na detalye.
- Alamin kung saan napupunta ang iyong mapanganib na basura kapag umaalis ito sa iyong site. Unawain ang landas na tinatahak ng iyong basura patungo sa huling pagtatapon o pagreresiklo.
- Siguraduhing kumpleto at tumpak ang iyong mga rekord, pati na kapag ginawa ng isang third party.

Maaari mong gamitin ang impormasyong nalaman mo sa Gabay na ito para ituon ang inyong mga talakayan tungkol sa pamamahala sa iyong basura. Patuloy na magtanong sa iyong mga provider tungkol sa kanilang mga kasanayan at pamamaraan. Tandaan, ikaw ang talagang may pananagutan para sa tamang pagtatapon ng mapanganib na basura.



BUOD NG MGA KINAKAILANGAN PARA SA MGA GENERATOR NG MARAMING DAMI O MGA LARGE QUANTITY GENERATOR

Kung isa kang LQG (nakakagawa ng higit sa 1,000 kg [2,200 lbs] kada buwan), dapat kang sumunod sa buong hanay ng mga regulasyon para sa generator ng mapanganib na basura. Ibinuod ng talahanayang ito ang mga kinakailangan ng pederal sa LQG; buod lamang ito at hindi kasama ang lahat ng kinakailangan ng LQG. Para sa higit pang detalye, tingnan ang 40 CFR Part 262. Siguraduhing magtanong din mula sa iyong estado, dahil ang ilan sa mga estado ay may karagdagan o mas mahigpit na mga kinakailangan kaysa sa pederal na pamahalaan.

Mga Kinakailangan sa LQG	Buod
Pagtutukoy sa Mapanganib na Basura (40 CFR 262.11) Pagtutukoy sa Kategoriya ng Generator (40 CFR 262.13)	Tukuyin ang lahat ng mapanganib na basurang iyong nagagawa. Bilangin ang dami ng mapanganib na basurang iyong nagagawa kada buwan para matukoy ang iyong kategoriya bilang generator (hal., LQG).
Numero ng Pagkakakilanlan sa EPA (40 CFR 262.18)	Kumuha ng kopya ng EPA Form 8700-12, punan ang form, at ipadala ito sa iyong estado. Ang numero ng pagkakakilanlan sa EPA para sa iyong lokasyon ay ibabalik sa iyo.
Paghahanda ng Mapanganib na Basura para sa Pagpapadala Off Site (40 CFR 262.30–262.33)	Pag-pack, pagtatatak, pagmamarka, at paglalagay ng placard sa mga basura nang sinusunod ang mga kinakailangan ng Department of Transportation (Kagawaran ng Transportasyon). Ipadala ang basura gamit ang transporter ng mapanganib na basura.
Ang Manipesto (40 CFR Part 262 Subpart B at 262.42)	Ipadala ang basura para sa treatment, pag-iimbak, pagtatapon, o pasilidad sa pagreresiklo sa mapanganib na basura. Ipadala ang mapanganib na basura off site gamit ang sistema ng manipesto (EPA Form 8700-22) o katumbas sa estado.
Pamamahala sa Mapanganib na Basura On Site (40 CFR 262.17 at Part 262 Subpart M)	Ipunin ang basura nang hindi lalampas sa 90 araw ng walang permit. Ipunin ang basura sa mga lalagyan, tangke, drip pad, o gusaling imbakan. Sumunod sa mga tinukoy na teknikal na pamantayan para sa bawat uri ng unit. Kumpletuhin ang planong contingency at sumunod sa ibang pagpapalano sa emergency at mga kinakailangan sa pagiging handa.
Pag-iingat ng Rekord at Pandalawang Taong Ulat (40 CFR 262.40–262.41)	Ingatan ang mga tinukoy na rekord sa loob ng tatlong taon. Isumite ang pandalawang taong ulat hanggang Marso 1 ng mga taon na even number na sumasaklaw sa mga aktibidad ng generator para sa nakaraang taon.
Sumunod sa mga Paghihigpit sa Pagtatapon sa Lupa (40 CFR Part 268)	Tiyaking ang mga basura ay nakakatugon sa mga pamantayan ng treatment bago itapon sa lupa. Ipadala ang mga abiso at sertipiko sa TSDF kung kinakailangan. Panatilihin ang planong pagsusuri sa basura kung pinamamahalaan on site.
Mga Kinakailangan sa Pag-export/ Pag-import (40 CFR Part 262 Subpart H)	Sundin ang mga kinakailangan para sa mga pag-export at pag-import, kabilang ang mga abiso ng balak sa pag-export at pagkilala sa pahintulot mula sa tatanggap na bansa.
Mga Emisyon sa Hangin (40 CFR Part 265 Subpart AA, BB, at CC)	Kung naaangkop, gamitin ang iba't ibang pagsubaybay at mekanismo ng pagkontrol sa: <ul style="list-style-type: none"> Pagkontrol sa mga emisyon ng volatile organic compound (VOC) mula sa mga aktibidad ng pamamahala sa mapanganib na basura. Bawasan ang organikong paglalabas mula sa mga vent ng proseso na nauugnay sa ilang partikular na aktibidad sa pagreresiklo at kagamitan na nalalapatan ng mapanganib na basurang marami ang organikong nilalaman. Pagkontrol sa mga VOC mula sa mga tangke ng mapanganib na basura, mga surface impoundment, at mga lalagyan gamit ang nakapirming mga bubong, nakalutang na bubong, o mga sistemang closed-vent na ipinapadala para kontrolin ang mga device.
Pagsasara (40 CFR 262.17)	Kumpletuhin ang abiso sa pagsasara. I-decontaminate at tanggalin ang lahat ng kontaminadong kagamitan, istruktura, at lupa, at bawasan ang pangangailangan para sa higit pang pagpapanatili sa iyong site. Tugunan ang mga pamantayan sa pagsasara na partikular sa unit para sa mga lalagyan, tangke, mga gusali ng imbakan, at mga drip pad.

SAAN HIHINGI NG HIGIT NA TULONG

Para sa higit pang tulong para unawain ang mga regulasyon sa mapanganib na basura na naaangkop sa iyo, tawagan ang ahensya sa mapanganib na basura sa inyong estado. Kabilang sa ibang mapagkukunan para sa tulong ang website ng EPA (www.epa.gov/hwgenerators), headquarters ng EPA at iba pang center sa pederal na mapagkukunan (pahina 22), o ang panrehiyong opisina ng iyong EPA (pahina 23).

Kabilang sa iba pang mapagkukunan na EPA ang:

- Ang **Imbakan ng Kaalaman para sa mga Madalas Itanong (Frequent Questions Knowledge Base)**, kung saan may mga Q&A tungkol sa iba't ibang paksa sa mapanganib na basura, kabilang ang mga generator at pagkakakilanlan ng mapanganib na basura: <https://www.epa.gov/hwgenerators/frequent-questions-hazardous-waste-generators>
- Ang **RCRAOnline website**, kung saan may mga pagpapakahulugang memo sa iba't ibang paksang RCRA: <https://rcrapublic.epa.gov/rcraonline/>

Tingnan din ang ibang pontensyal na mga may kaugnayang seksyon ng CFR:

- 40 CFR Part 761 (paghawak ng mga PCB, o mga polychlorinated biphenyl)
- 40 CFR Part 372 (pag-uulat sa Imbentaryo sa Pagpapakawala ng mga Nakakalasang Materyal)
- 40 CFR Part 403 (pag-uulat sa domestikong pagtatapon ng basura ng imburnal)
- 49 CFR Part 171–180 (pagpapadala ng mga mapanganib na materyal)

AVAILABLE ANG RCRA IN FOCUS NA PULYETO

Ang *RCRA in Focus* ay isang serye ng mga pulyetong may maikling impormasyong naglalarawan sa mga regulasyon ng RCRA habang inilalapat ang mga ito sa mga partikular na sektor ng industriya. Ipinapaliwanag ng mga dokumento kung ano ang RCRA, sino ang kinokontrol, at ano ang mapanganib na basura; nagbibigay ng sample na siklo ng buhay ng basurang RCRA sa bawat industriya; ilagay ang maikling chart na sanggunian ng lahat ng naaangkop na regulasyon sa RCRA at serye ng mga mungkahi para sa pagbawas ng basura para sa iba't ibang partikular na prosesong pang-industriya; at magbigay ng impormasyon sa ibang kaugnay na mga batas pangkapaligiran, mga contact, at mga mapagkukunan.

Ang mga indibidwal na isyu ng *RCRA in Focus* ay isinulat para sa mga sumusunod na industriya:

- Konstruksyon, demolisyon, at pag-aayos (EPA 530-K-04-005)
- Paglilinis na ginagamitan ng kimiko (EPA 530-K-99-005) (*available din sa Korean*)
- Pag-manufacture at pagpapakinis ng muwebles (EPA 530-K-03-005)
- Pag-manufacture ng balat (leather) (EPA 530-K-00-002)
- Kargamentong motor at transportasyon sa panriles (EPA 530-K-00-003) (*available din sa Spanish*)
- Pagpoproseso ng litrato (EPA 530-K-99-002)
- Pag-iimprenta (EPA 530-K-97-007) (*available din sa Spanish*)
- Pag-manufacture ng tela (EPA 530-K-02-028)
- Pagpapanatili ng sasakyan (EPA 530-K-99-004) (*available din sa Spanish*)

Maaari mong tingnan ang *RCRA in Focus* na mga dokumento online sa www.epa.gov/hwgenerators/resource-conservation-and-recovery-act-rcra-focus-hazardous-waste-generator-guidance. Nagbibigay din ang EPA ng tulong sa pagsunod sa sector-by-sector na batayan upang mahusay na maabot ang mga pasilidad na may mga katulad na operasyon, proseso, o kasanayan: www.epa.gov/regulatory-information-sector.

EPA at Iba Pang Center ng Pederal na Pinagkukunan

Environmental Protection Agency Headquarters (Washington, DC)

EPA Small Business Ombudsman Hotline	EPA Small Business Ombudsman 1200 Pennsylvania Ave, NW Washington, DC 20460	800-368-5888 o 202-566-1970	Web: www.epa.gov/resources-small-businesses/asbestos-small-business-ombudsman	Tumutulong sa mga pribadong mamamayan, maliit na negosyo, at mas maliit na komunidad para sa mga katanungan tungkol sa lahat ng aspeto ng programa sa loob ng EPA
Mga RCRA Docket	EPA Docket Center WJC West Building, Rm 3334 1301 Constitution Ave, NW Washington, DC 20004	202-566-0270	Email: rcra-docket@epa.gov Web: www3.epa.gov/enviro/facts/rcrainfo/search.html	Nagbibigay ng mga dokumentong may kinalaman sa iba't ibang yugto ng paggawa ng alituntunin ng Office of Land and Emergency Management (OLEM)
Pollution Protection Information Clearinghouse (PPIC)	EPA PPIC (7409M) 1200 Pennsylvania Ave, NW Washington, DC 20460	202-566-0799	Email: ppic@epa.gov Web: www.epa.gov/p2/pollution-prevention-resources#ppic	Nagbibigay ng mga sanggunian at referral sa pag-iwas sa polusyon para makatulong na mabawasan at maalis ang mga pang-industriyang sanhi ng polusyon sa pamamagitan ng edukasyon at kamalayan ng publiko
EPA National Library	EPA Headquarters and Chemical Libraries (MC3404T) 1200 Pennsylvania Ave, NW Washington, DC 20460	202-566-0556	Email: hgchemlibraries@epa.gov Web: www.epa.gov/libraries/catalog	Nagpapanatili ng mga materyal na sanggunian pangkapaligiran para sa kawani ng EPA at ginagawang naa-access ang mga mapagkukunan sa publiko
Department of Transportation (Washington, DC)				
Hazmat Information Center	Standards and Rulemaking Division U.S. DOT/PHMSA (PHH-10) 1200 New Jersey Ave, SE East Building, 2nd Floor Washington, DC 20590	800-467-4922 o 202-366-4488	Email: infocntr@dot.gov Web: www.phmsa.dot.gov/standards-rulemaking/hazmat/hazardous-materials-information-center	Sumasagot sa mga katanungan sa mga bagay na may kaugnayan sa mga regulasyon ng DOT sa transportasyon ng mga mapanganib na materyal

Mga Panrehiyong Opisina ng EPA

Rehiyon	Mga Kinakatawanang Estado	Address	(Mga) Pangunahing Numero ng Telepono	Numero ng Telepono/Email ng Panrehiyong Aklatan
EPA sa Rehiyon 1	CT, MA, ME, NH, RI, VT	5 Post Office Square, Suite 100 Boston, MA 02109-3912	888-372-7341	617-918-1990 / r1_library@epa.gov
EPA sa Rehiyon 2	NJ, NY, Puerto Rico, Virgin Islands	290 Broadway New York, NY 10007-1866	877-251-4575	212-637-3185 / region2_library@epa.gov
EPA sa Rehiyon 3	DC, DE, MD, PA, VA, WV	1650 Arch Street Philadelphia, PA 19103-2029	215-814-5122 o 800-438-2474 sa Rehiyon 3	215-814-5254 / library-reg3@epa.gov
EPA sa Rehiyon 4	AL, FL, GA, KY, MS, NC, SC, TN	Sam Nunn Atlanta Federal Center 61 Forsyth Street SW Atlanta, GA 30303-8960	800-241-1754	404-562-8190 / r4-library@epa.gov
EPA sa Rehiyon 5	IL, IN, MI, MN, OH, WI	Ralph Metcalfe Federal Building 77 West Jackson Boulevard Chicago, IL 60604	312-353-2000	312-886-6822 / library.r05@epa.gov
EPA sa Rehiyon 6	AR, LA, NM, OK, TX	Renaissance Tower 1201 Elm Street Dallas, TX 75270	214-665-2760 o 800-887-6063 sa Rehiyon 6	214-665-6424 / library_region6@epa.gov
EPA sa Rehiyon 7	IA, KS, MO, NE	11201 Renner Boulevard Lenexa, KS 66219	913-551-7003 o 800-223-0425 sa Rehiyon 7	913-551-7979 / r7-library@epa.gov
EPA sa Rehiyon 8	CO, MT, ND, SD, WY, UT	1595 Wynkoop Street Denver, CO 80202-1129	303-312-6312 o 800-227-8917 sa Rehiyon 8	303-312-7226 / library-reg8@epa.gov
EPA sa Rehiyon 9	American Samoa, AZ, CA, Guam, HI, Marshall Islands, Northern Mariana Islands, NV	75 Hawthorne Street San Francisco, CA 94105	415-947-8000 o 866-372-9378 sa Rehiyon 9	415-947-4406 / library-reg9@epa.gov
EPA sa Rehiyon 10	AK, ID, OR, WA	Park Place Building 1200 6th Avenue Seattle, WA 98101	206 553-1200 o 800-424-4372 sa Rehiyon 10	206-553-1289 / library-reg10@epa.gov

Worksheet 3: Ang mga katanungang ito ay bilang paghahanda sa mga kinakailangan ng pederal para sa mga SQG ngunit maaaring makatulong sa iba pang generator ng mapanganib na basura. Gamitin ang mga ito para makatulong sa paghahanda para sa pagbisita sa pederal, estado, o lokal na ahensya.

Oo **Hindi**

- | | | |
|--------------------------|--------------------------|------------------------------------------------------------------------------------------------------------------------------------------------------------|
| <input type="checkbox"/> | <input type="checkbox"/> | Mayroon ka bang dokumentasyon sa dami at mga uri ng mapanganib na basura na iyong nagagawa at paano mo nalaman na mapanganib ang mga iyon? |
| <input type="checkbox"/> | <input type="checkbox"/> | Mayroon ka bang numero ng pagkakakilanlan sa EPA sa U.S.? |
| <input type="checkbox"/> | <input type="checkbox"/> | Nagpapadala ka ba ng basura off site? |
| <input type="checkbox"/> | <input type="checkbox"/> | Kung mayroon, alam mo ba ang pangalan ng transporter at ang nakatalagang TSDF/tagaresiklo na iyong ginagamit? |
| <input type="checkbox"/> | <input type="checkbox"/> | May mga kopya ka ba ng mga kumpletong manipesto na ginamit para ipadala ang iyong mga mapanganib na basura sa loob ng nakaraang 3 taon? |
| <input type="checkbox"/> | <input type="checkbox"/> | Napunan ba ang mga iyon nang tama? |
| <input type="checkbox"/> | <input type="checkbox"/> | Nilagdaan ba ang mga iyon ng nakatalagang TSDF/tagaresiklo at transporter? |
| <input type="checkbox"/> | <input type="checkbox"/> | Kung hindi mo natanggap ang iyong nalagdaang kopya ng manipesto mula sa TSDF/tagaresiklo, nag-file ka ba ng ulat para sa exception? |
| <input type="checkbox"/> | <input type="checkbox"/> | Nakaimbak ba ang iyong mapanganib na basura sa mga tamang lalagyan at tangke? |
| <input type="checkbox"/> | <input type="checkbox"/> | Ang mga lalagyan ba at tangke ay may petsa at minarkahan nang tama? |
| <input type="checkbox"/> | <input type="checkbox"/> | Sinunod mo ba ang mga kinakailangan sa pangangasiwa (handling) na inilarawan sa handbook na ito? |
| <input type="checkbox"/> | <input type="checkbox"/> | Nagtalaga ka ba ng isang emergency coordinator? |
| <input type="checkbox"/> | <input type="checkbox"/> | Nagpaskil ka ba ng mga numero ng telepono pang-emergency at ang lokasyon ng mga kagamitan pang-emergency? |
| <input type="checkbox"/> | <input type="checkbox"/> | Lubusan bang pamilyar ang iyong mga empleyado sa wastong pangangasiwa sa basura at mga pamamaraan sa emergency? |
| <input type="checkbox"/> | <input type="checkbox"/> | Nauunawaan mo ba kung kailan mong kailangang tawagan ang National Response Center? |
| <input type="checkbox"/> | <input type="checkbox"/> | Inimbak mo ba ang iyong mapanganib na basura nang hindi lumalampas sa 180 araw, o 270 araw kung ipinapadala mo ang iyong basura nang mahigit sa 200 milya? |

MGA PAGDADAGLAT AT KAHULUGAN

Ang seksyong ito ay nagpapaliwanag sa mga terminong ginamit sa buong gabay na ito. Ang mga terminong naka-italicize sa ibaba ay makikita rin sa mga pederal na regulasyon sa mapanganib na basura. (Paunawa: ang ilan sa mga terminong pangregulasyon ay mas detalyado sa mga regulasyon.)

lubhang mapanganib na basura (acute hazardous waste)

Mga partikular na mapanganib na basura na partikular nang mapanganib sa kalusugan ng tao at, sa gayon, ay mas mahigpit kinokontrol sa mas kakaunting dami. Ang ilang partikular na basurang nakalista sa 40 CFR 261.31 na may nakatalagang mapanganib na code na (H) at ang P na mga code sa mapanganib na basura sa 40 CFR 261.33(e) ay mga lubhang mapanganib na basura. (40 CFR 260.10)

byproduct

Ang materyal na hindi isa sa mga pangunahing produkto ng proseso ng produksyon. Ang mga halimbawa ng byproduct ay ang mga latak tulad ng mga slag o mga distillation column bottom. (40 CFR 261.1(c))

CAA (central accumulation area)

Isang mapanganib na basura onsite na naipon sa lugar ng basura na naiipon sa mga unit na sumasailali, sa mga kinakailangan ng SQG at LQG. (40 CFR 260.10)

CFR (Code of Federal Regulations)

Ang paglalagay ng code sa mga pangkalahatan at permanenteng alituntunin na inilathala sa *Federal Register* ng mga ehekutibong kagawaran at mga ahensya ng pederal na pamahalaan. Ang CFR ay nahahati sa 50 "mga titulo," na kumakatawan sa malawak na saklaw sa ilalim ng pederal na regulasyon. Ang bawat titulo ay nahahati sa mga kabanata, na kadalasang may mga pangalan ng ahensyang nagpalabas.

komersyal na produktong kemikal (commercial chemical product)

Ang kemikal na substansya na mina-manufacture o na-formulate para sa paggamit pangkomersyo o sa pag-manufacture. (40 CFR 261.33(d))

lalagyan (container)

Anumang portable na device kung saan iniimbak, hinahatid, tini-treat, itinatapon, o kung hindi man ay inilalagay ang materyal. (40 CFR 260.10)

DOT (Department of Transportation)

Ang pederal na ahensyang nangangasiwa sa lahat ng sistema ng pambansang transportasyon at kinokontrol ang pagdadala ng mga mapanganib na materyal.

elementary neutralization unit

Isang tangke, sistema ng tangke, lalagyan, sasakyang pambiyaha, o sasakyang pandagat (kabilang ang mga barko) na dinisenyo para lagyan at i-neutralize ang nakakalusaw na basura. (40 CFR 260.10)

ahensyang nagpapatupad (implementing agency)

Ang panrehiyong opisina ng EPA o estado o lokal na ahensya na may pananagutan sa pagpapatupad ng mga regulasyon sa mapanganib na basura.

hindi magkatugmang basura (incompatible waste)

Ang mapanganib na basura na maaaring maging sanhi ng pagkalusaw o pagkasira ng mga materyal ng pinaglalaman, o na hindi angkop ihalo sa iba pang basura o materyal dahil maaaring may mangyaring mapanganib na reaksyon. Tingnan ang 40 CFR Part 265 Appendix V para sa mga halimbawa.

LDR (Land Disposal Restrictions)

Sinisigurado ng LDR na ang mga nakakalasang sangkap na matatagpuan sa mga mapanganib na basura ay pinapamahalaan nang angkop bago itapon ang basura sa lupa (tulad ng sa landfill).

LQG (large quantity generator)

Ang negosyong nakakagawa ng higit sa 1,000 kg (2,200 lbs) ng mapanganib na basura kada buwan o 1 kg (2.2 lbs) ng lubhang mapanganib na basura kada buwan. (40 CFR 260.10)

NFPA (National Fire Protection Association)

Ang NFPA ay isang nonprofit na organisasyong nakatuon sa pag-iwas sa pagkamatay, pinsala, pagkawala ng ari-arian, at pagkalugi dahil sa sunog, elektrikal, at mga kaugnay na panganib. Ang NFPA ay may mga code ng pamantayan para sa pag-iimbak ng mga mapanganib na basura.

hindi lubhang mapanganib na basura (non-acute hazardous waste)

Ang lahat ng mapanganib na basura na hindi lubhang mapanganib na basura. (40 CFR 260.10)

POTW (publicly owned treatment works)

Isang munisipal na planta sa treatment ng maruming tubig na tumatanggap ng maruming tubig mula sa pampublikong imburnal mula sa mga tahanan, gusaling opisina, pabrika at pasilidad na pang-industriya, at iba pang lugar kung saan naninirahan at nagtatrabaho ang mga tao. (40 CFR 260.10)

nabawing materyal (reclaimed material)

Materyal na muling ginawa o naproseso para makakuha ng magagamit na produkto. Ang mga halimbawa ay ang muling pagkuha ng dami ng lead mula sa mga nagamit nang baterya at pagpapanibago sa mga nagamit nang solvent. (40 CFR 261.1(c))

na-recover na materyal (recovered material)

Ang materyal o byproduct na na-recover o nanggaling sa solidong basura. Hindi kasama ang mga materyal o byproduct na nakuha mula, at karaniwang ginagamit sa, isang orihinal na proseso ng pag-manufacture.

niresiklong materyal (recycled material)

Ang materyal na nagamit, muling ginagamit, o nabawi. (40 CFR 261.1(c))

muling ginamit na materyal (reused material)

Ang materyal na ginamit bilang sangkap sa pang-industriyang proseso para gumawa ng produkto, o bilang isang epektibong kahalili ng produktong pangkomersyo. (40 CFR 261.1(c))

SDS (Safety Data Sheet)

Isang detalyadong teknikal na bulletin, inihanda ng manufacturer at importer ng kemikal, tungkol sa mga panganib ng kemikal. Dapat kang padalhan ng iyong supplier ng SDS sa unang beses na ipinadala ang kemikal at sa anumang oras na i-update nito ang SDS para sa bago at mahalagang impormasyon tungkol sa mga panganib. Isinasama ng mga SDS ang impormasyon tungkol sa mga bahagi at kontaminasyon, kabilang ang mga limitasyon sa pagkalantad, pisikal na data, panganib sa sunog at pagsabog, panganib sa pagkakalason, at data ng panganib sa kalusugan. Tinalakay din ng mga ito ang emergency at pamamaraan para sa paunang lunas, impormasyon tungkol sa pag-iimbak at pagtatapon, mga pamamaraan sa natapon at tumagas na materyal. Gayunman, maaaring hindi sapat ang impormasyon ng SDS para magsagawa ng angkop na pagtukoy sa mapanganib na basura. PAUNAWA: Ang mga SDS ay dating tinatawag na MSDS (Material Safety Data Sheets).

latak (sludge)

Anumang solido, medyo solido, o likidong basura na nakuha mula sa munisipal, komersyal, o pang-industriyang planta sa treatment ng maruming tubig, planta ng treatment sa supply ng tubig, o pasilidad sa pagkontrol ng polusyon sa hangin, eksklusibo sa mabisang pinamahalaan mula sa planta sa treatment ng maruming tubig. (40 CFR 260.10)

nagamit nang materyal (spent material)

anumang materyal na nagamit at, bilang resulta ng kontaminasyon, ay hindi na gagana sa layunin kung bakit ito ginawa nang hindi muna ipoproseso. (40 CFR 261.1(c))

SQG (small quantity generator)

Ang negosyong nakakagawa ng mapanganib na basura sa pagitan ng 100 at 1,000 kg (220 at 2,200 lbs) kada buwan at mas mababa sa 1 kg (2.2 lbs) ng lubhang mapanganib na basura kada buwan. (40 CFR 260.10)

still bottom

Latak o byproduct ng proseso ng distilasyon tulad ng pagreresiklo sa solvent.

tangke

Isang nakapirming device na nakatalaga para lagyan ng naipong mapanganib na basura at pangunahing gawa sa mga materyal na hindi mula sa lupa (hal., kahoy, semento, bakal, plastik). (40 CFR 260.10)

TCLP (Toxicity Characteristic Leaching Procedure)

Ang pamamaraang ginagamit sa pagsubok para matukoy kung mapanganib ang basura. Tinutukoy ng pamamaraan ang basura na maaaring maglabas ng mapanganib na mga sangkap sa ibabaw ng tubig kung hindi mapapamahalaan nang maayos.

pasilidad sa treatment na lubusang nakasara (totally enclosed treatment facility)

Ang pasilidad para sa treatment ng mapanganib na basura na direktang konektado sa proseso ng produksyong pang-industriya at itinayo at pinapatakbo para maiwasan ang pagpapakawala sa mapanganib na basura sa kapaligiran sa panahon ng treatment. Isang halimbawa ay ang tubo kung saan ninu-neutralize ang basurang asido. (40 CFR 260.10)

TSDF (treatment, storage, and disposal facility)

Ang pasilidad na nagti-treat, nag-iimbak, o nagtatapon sa mapanganib na basura. Ang mga TSDF ay may mga partikular na kinakailangan sa ilalim ng RCRA, kabilang ang pagkuha ng permit sa RCRA.

VOC (volatile organic compound)

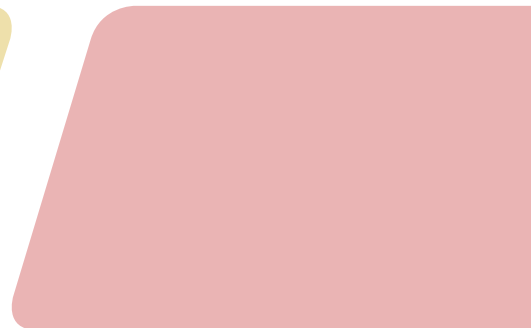
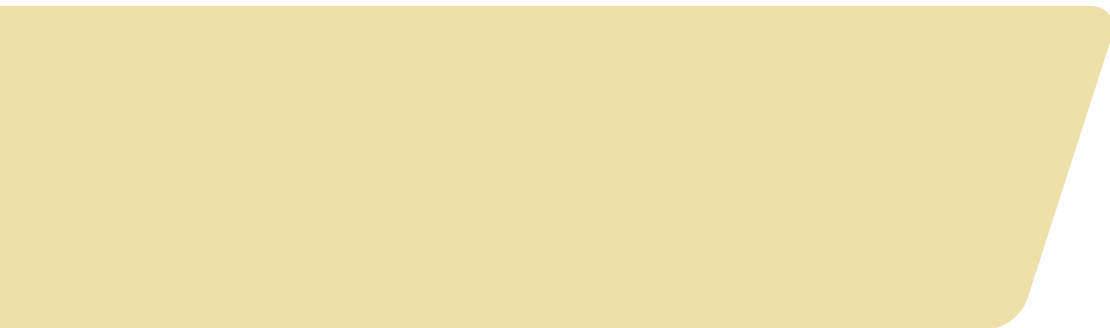
Ang mga VOC ay mga organikong gas na mabilis na sumisingaw na maaaring magawa sa panahon ng pag-manufacture o paggamit ng mga kemikal tulad ng mga pintura, solvent, at panlinis. Maaaring pigilan ng iba't ibang device na pangkontrol ng polusyon ang pagsingaw ng VOC kapwa sa mga outdoor at indoor.

VSQG (very small quantity generator)

Ang negosyong nakakagawa ng mapanganib na basura na wala pang 100 kg (220 libra) kada buwan o mas mababa sa 1 kg (2.2 libra) ng lubhang mapanganib na basura kada buwan. (40 CFR 260.10)

unit ng treatment sa maruming tubig (wastewater treatment unit)

Isang tangke o sistema ng tangke na bahagi ng pasilidad na treatment sa maruming tubig na saklaw ng regulasyon sa ilalim ng alinman sa Section 402 o 307(b) ng Clean Water Act, at na nagti-treat o nag-iimbak ng umaagos na maruming tubig na isang mapanganib na basura, o na nagti-treat at nag-iimbak ng treatment sa latak ng maruming tubig na mapanganib. (40 CFR 260.10)



Opisyal na Negosyo
Multa para sa Pribadong Paggamit, \$300

Oktubre 2019
EPA 530-K-19-001

www.epa.gov/hwgenerators/managing-your-hazardous-waste-guide-small-businesses

Inimprenta sa 100% niresiklong hibla pagkatapos gamitin.

