



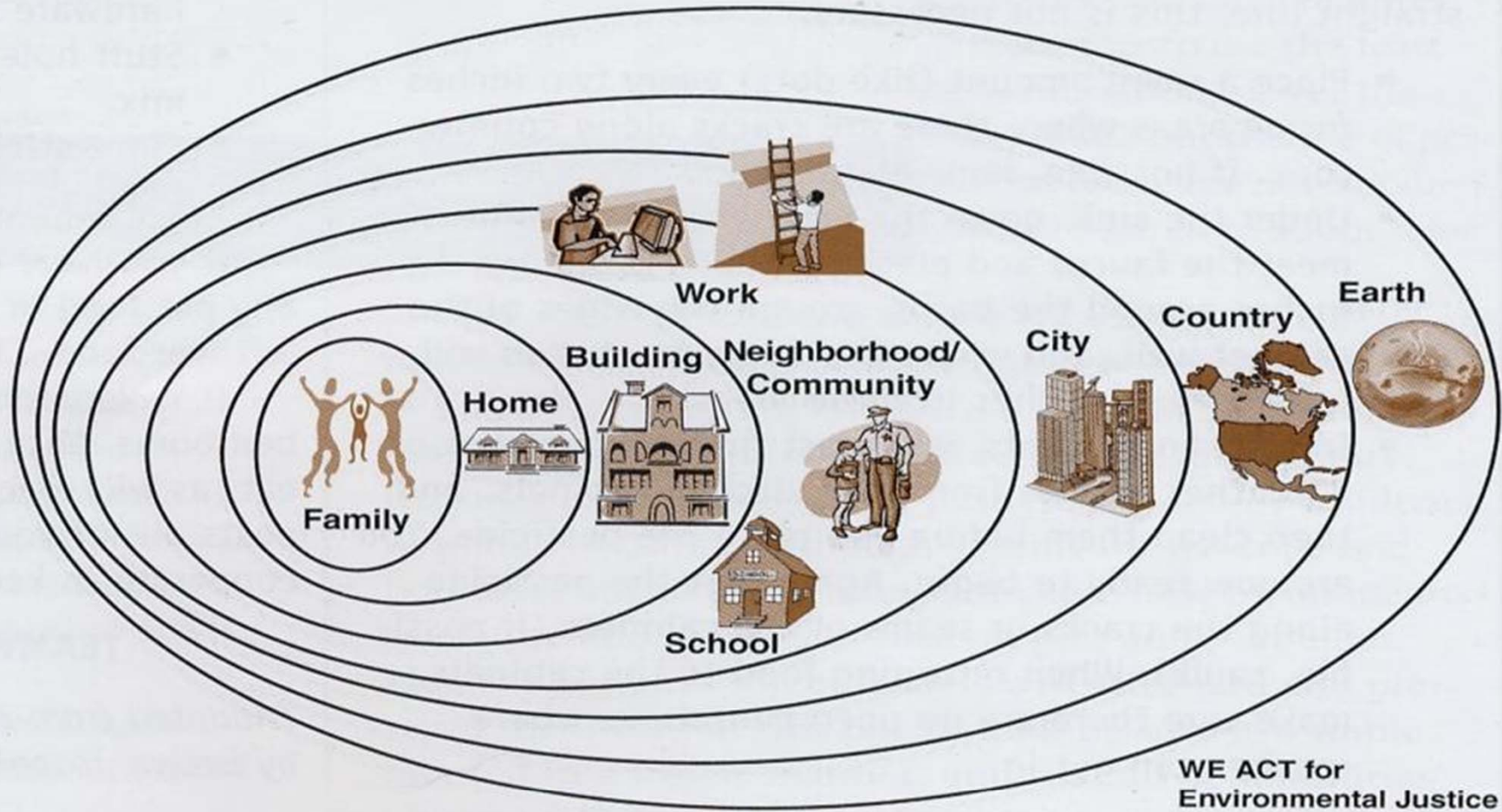
Centros de Cuidado Infantil Seguro y Saludable

NOMBRE DEL PRESENTADOR

TITULO DEL PRESENTADOR

FECHA

What are our environments?



ZERO TO THREE
November 2005

* Con permiso de Cero a Tres, Noviembre 2005



¿Por qué es importante la calidad del medio ambiente en ECE?

- Los niños son especialmente vulnerables a los peligros de su entorno que les puede causar:
 - lesión
 - envenenamiento
 - asma u otros problemas respiratorios
 - enfermedad





¿Por qué es importante la calidad del medio ambiente en ECE?

- En California hay más de un millón de niños en el cuidado infantil
 - 705,077 en los Centros de Cuidado Infantil
 - 362,636 en los Hogares de Cuidado Infantil
- >45,000 instalaciones autorizadas de Cuidado Infantil en California V1
- >146,000 empleados

Los niños no pueden protegerse así mismos-Ellos nos necesitan para protegerse



Slide 4

V1

Many children spend most of their active days in ECE environments

Victoria, 2/23/2012

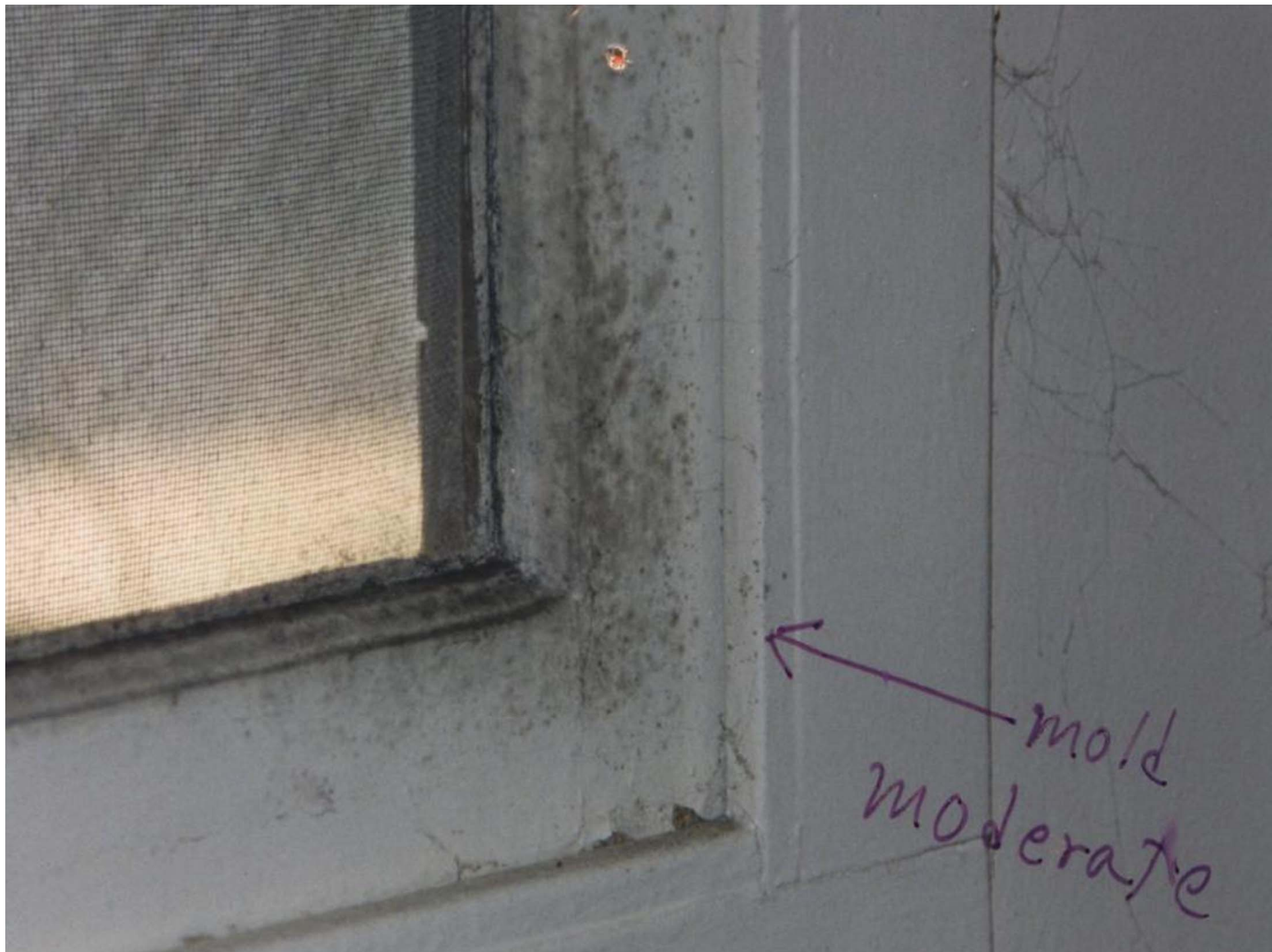


Los entornos en guarderías y prescolares pueden ser más saludable que el medio ambiente del niño en su casa:

- La vivienda de calidad inferior es común, especialmente para los niños de bajos ingresos;
- Varios estudios señalan que los niños en preescolar y cuidado infantil están expuestos a menos plomo que en su casa.









Por qué los niños son más vulnerables:

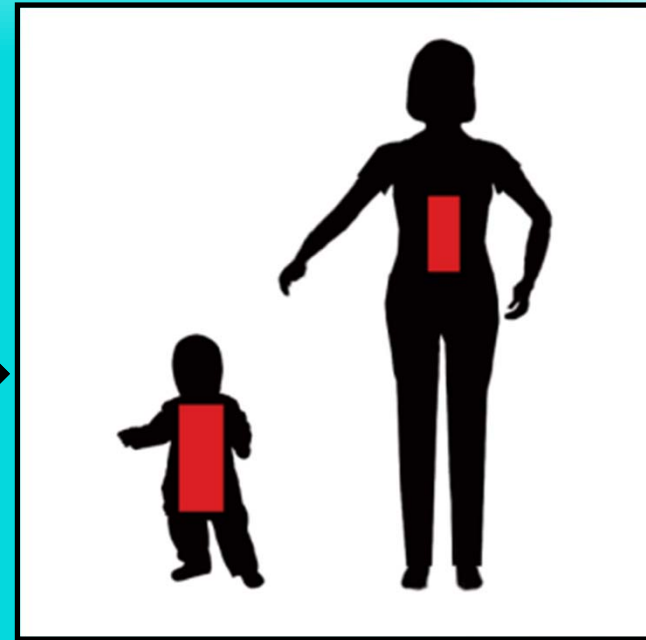
- Ellos están más expuestos debido a que:
 - Tienen contacto frecuente con el suelo o el piso
 - Se meten cosas en la boca
 - Comen una dieta menos variada
 - Comen, beben y respiran más por libra de peso corporal
 - Pasan la mayor parte de su tiempo en el interior donde los niveles de contaminantes son más altos
- Ellos todavía están creciendo
 - Sus órganos (como el cerebro) están todavía en desarrollo
- Ellos no pueden reconocer los peligros
 - No pueden leer las etiquetas
 - Se meten en todo



¿POR QUE LOS NIÑOS SON MAS VULNERABLES?

1. Las exposiciones son más altas

- Contacto frecuente con el suelo o el piso, donde se concentran los pesticidas
- Actividades de la mano a la boca
- Una dieta menos variada
- Comen, beben y respiran más por kg
- Pasan la mayor parte de su tiempo en el interior



Si el pesticida esta presente en el aire, los alimentos o el agua, una cantidad mayor será absorbido por un niño en proporción a su peso y tamaño corporal en comparación con un adulto.





Los Mayores Riesgos Ambientales que Analizamos hoy

- Plomo
- Químicos en productos para el hogar
 - Limpiadores y desinfectantes
 - Plagas y pesticidas
 - Mercurio
- Contaminación del Aire
 - En el exterior
 - En el interior
- Asbestos
- Mercurio
- Preocupaciones que están emergiendo





Las preocupaciones de Salud Ambiental del Universo son mayor

Recursos: CCHP Environmental Health Training Curriculum

<http://www.ucsfchildcarehealth.org>

| | | | |
|---------------------------------------|---|-------------------------------------|--|
| Asbestos | Eficiencia Energética | Plomo | Veneno/Química |
| Asma | Cursos de Enseñanza Ambiental | Mercurio | Radon |
| Monóxido de Carbono | Salud en General | Moho | Reciclaje |
| Pañales | El Lavado de las Manos | Ozono | Humo de Segunda Mano |
| Agua Potable | Calidad del Aire Interior | Pesticidas | Protección Contra el Sol |
| Medidas de Emergencia | Enfermedades Contagiosas | Animales Domésticos | Madera Tratada |



Plomo







Efectos del Plomo sobre la Salud

El plomo causa:

- Daño al sistema nervioso y a los riñones
- Problemas de conducta, menor índice de inteligencia, disminución de la estatura, crecimiento lento, problemas de audición
- Los niños que tienen deficiencia de hierro tienen los niveles más altos de plomo y sufren los efectos más graves
- Los niños que tienen altos niveles de plomo a menudo no tienen síntomas evidentes, por lo que es muy importante comprobar los niveles de plomo en la sangre de los niños pequeños



El plomo en el cuidado de niños es un problema nacional

Un estudio de la EPA encontró:

- 14% de los centros de cuidado infantil con licencia tenían peligros de plomo en la pintura;
- 26% de los centros de cuidado infantil se construyeron antes de 1960 cuando el plomo todavía se usaba en la pintura;
- Centros con niños Afro Americanos eran 4 veces más probables a tener pintura con plomo (30% vs 4%);



Recomendaciones de detección del plomo del CDC

- Se recomienda una prueba de sangre para todos los niños que:
 - Viven en viviendas construidas antes de 1950
 - Viven en casas construidas antes de 1978, tienen menos de 2 de edad
 - Viven en la pobreza
 - Tienen retraso de desarrollo
 - Es un inmigrante o adoptado a nivel internacional
 - Tiene hermanos que se les ha encontrado exposición al plomo



Lo que puede hacer sobre el plomo:

- **Revisar el entrenamiento del plomo del programa de salud del cuidado infantil de California**
- **Evaluar los factores de riesgo de los peligros del plomo en sus instalaciones:**
 - ¿Fue construida antes de 1978, sobre todo antes de 1960
 - ¿La pintura se ha descascarado?
 - ¿Está cerca de una carretera importante, taller de reparación de automóviles o de instalaciones de fabricación?
 - ¿Tiene suelos descubiertos?
- **Otros**
 - Si encuentra o sospecha de factores de riesgo póngase en contacto con su departamento de salud del condado o contrate a un Inspector autorizado en plomo
- **Evaluar los factores de riesgo de la comunidad**
 - Edad de la vivienda en su comunidad
 - La presencia de instalaciones industriales o de fabricación
- **Educar a las familias**
- **¡Eliminar los peligros del plomo!**

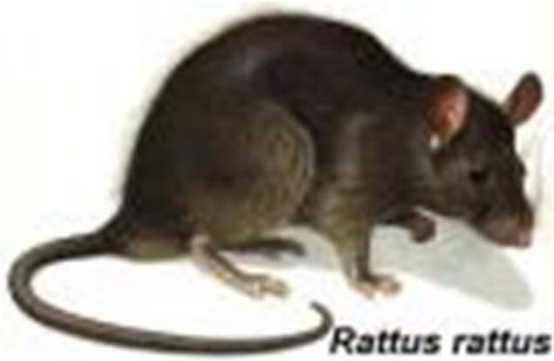


Recursos de Prevención del Envenenamiento por Plomo

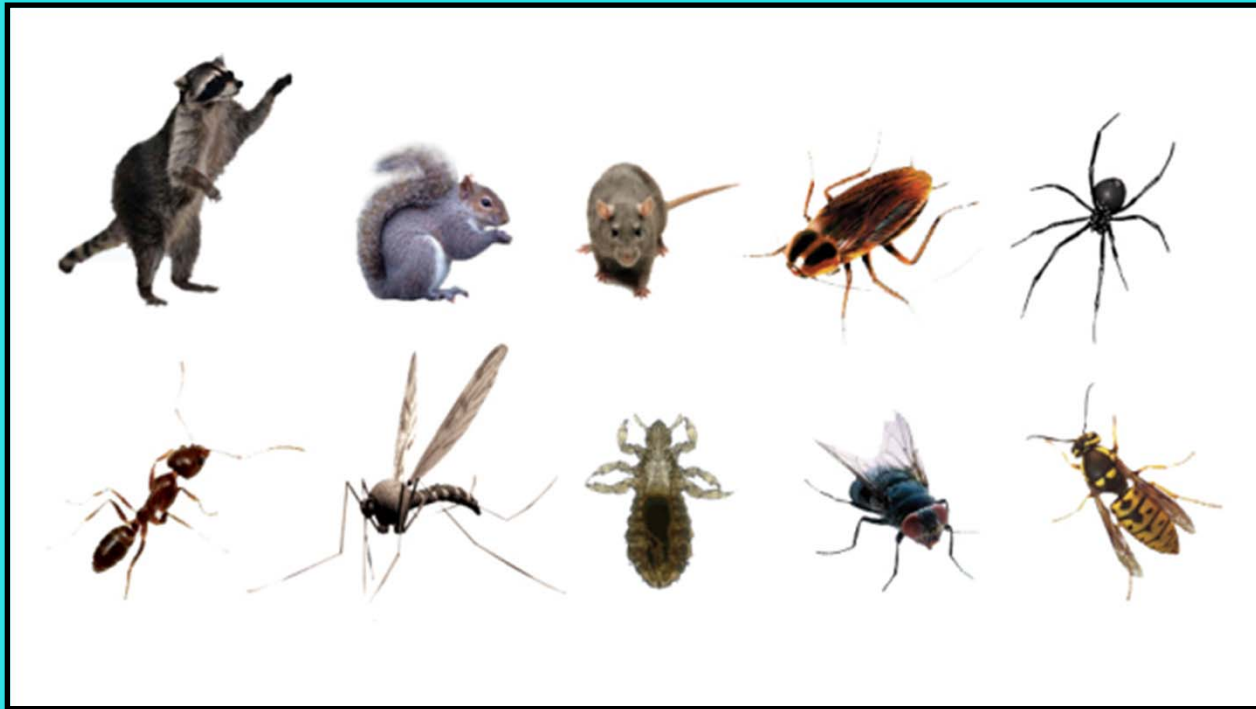
- CCHP Lead Training Curriculum
<http://www.ucsfchildcarehealth.org>
- Local Public Health Department
- California Childhood Lead Poisoning Prevention Branch (CCLPPB)
<http://www.dhs.ca.gov/childlead/>
- U.S. Environmental Protection Agency (EPA)
<http://www.epa.gov/lead/resources.htm>



Plagas y Pesticidas

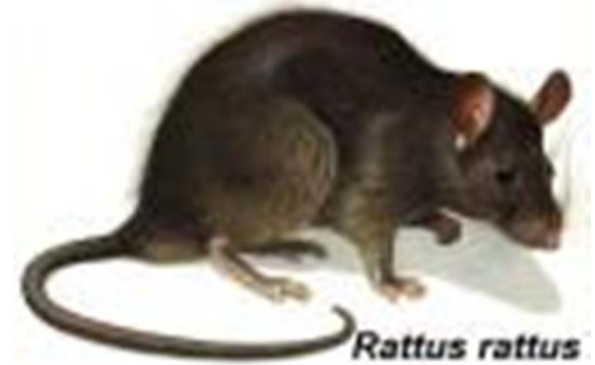


¿QUE ES UNA PLAGA?



Una plaga es cualquier organismo vivo que causa daño o molestia, o trasmite o causa la enfermedad.





90% de los centros de cuidado infantil de California reporto al menos un problema de plaga.





Uso de los pesticidas en los Centros de Cuidado Infantil de California

Usó cualquier pesticida al menos una vez: 55%

Usó aerosol o nebulizador: 47%

¿QUE PROBLEMAS CAUSAN LAS PLAGAS?

Problemas de Salud



Propaga la Bacteria



Alergias



Provocan asma

Daños en Edificios



Las ratas se Comen los Cables



El Moho y las Termitas Dañan el Edificio

Los padres & el personal se molestan cuando ven las plagas





Preocupaciones sobre la exposición a los pesticidas:

- A corto plazo:
 - Irritación de las vías respiratorias
 - Ardor en los ojos
 - Mareo
 - Nausea
 - Reacciones en la piel



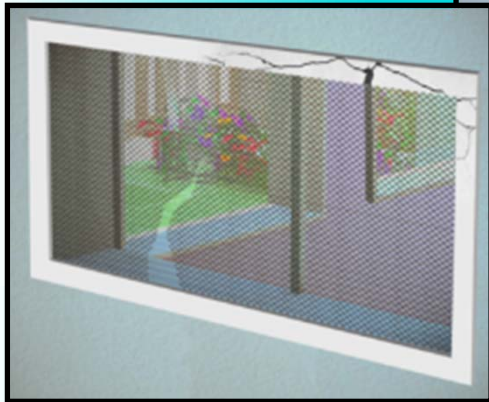
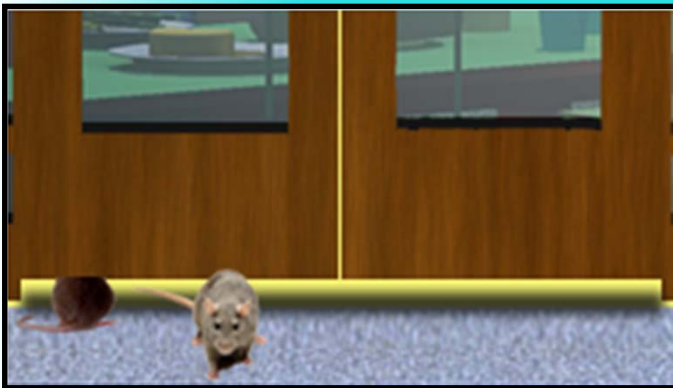


Manejo Integrado de Plagas: El Control de plagas con menos pesticidas

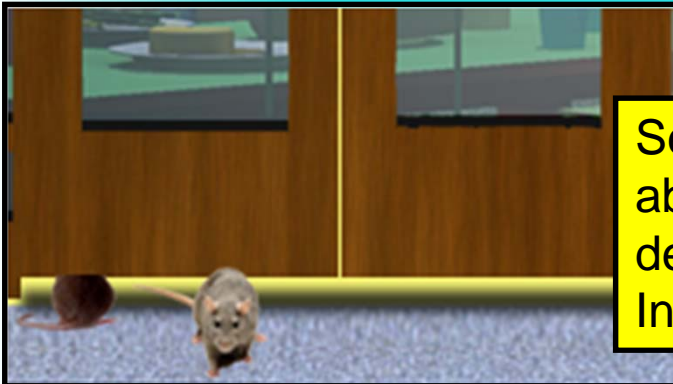
- Utilice los métodos de control menos tóxicos
- Principios de IPM:
 - Hacer que sea difícil entrar para las plagas
 - Retire sus fuentes de alimento
 - Elimine sus fuentes de agua
 - Deshágase de sus escondites
 - Sólo cuando todos los demás métodos han fallado, utilice opciones de pesticidas menos tóxicos



PREVENCIÓN: MANTENGA LAS PLAGAS FUERA



PREVENCIÓN: MANTENGA LAS PLAGAS FUERA



Selle o bloquee las aberturas alrededor de las puertas. Instale burletes.



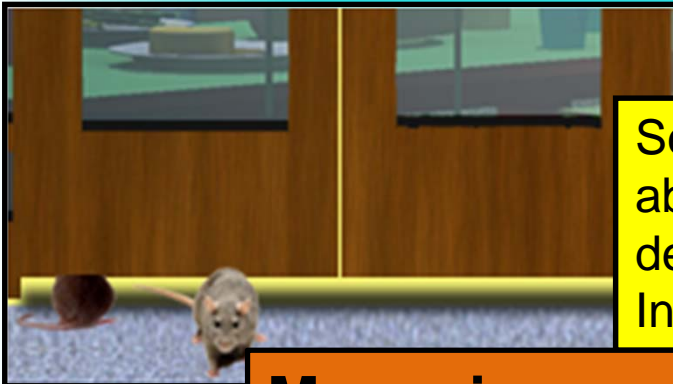
Selle las aberturas alrededor de tuberías



Tape los agujeros en las pantallas



PREVENCIÓN: MANTENGA LAS PLAGAS FUERA



Selle o bloquee las aberturas alrededor de las puertas. Instale burletes.



Mensaje a recordar: ¡Cierre las vías de acceso para que las plagas no puedan entrar en el primer sitio de sus instalaciones!



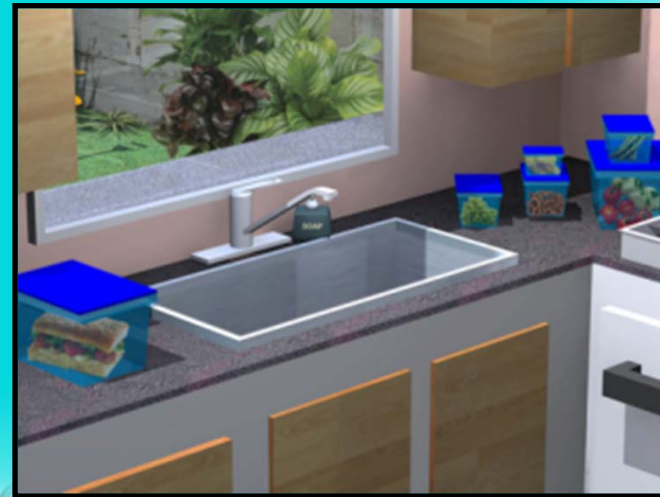
Tape los agujeros en las pantallas



Selle las aberturas alrededor de tuberías

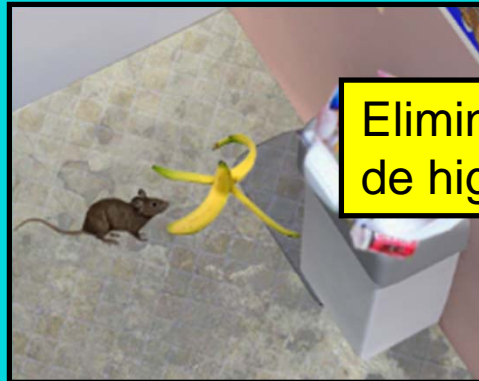
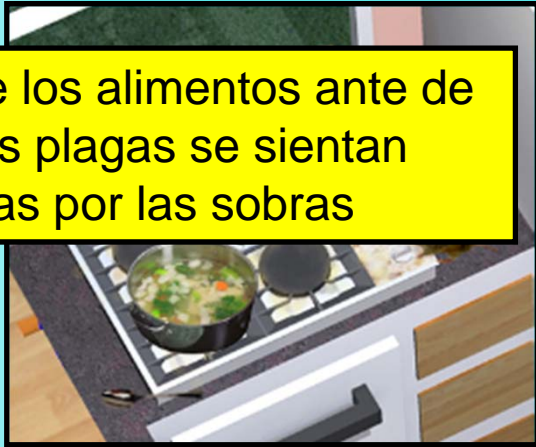


PREVENCIÓN: RETIRE LOS ALIMENTOS Y EL AGUA A LAS PLAGAS



PREVENCIÓN: RETIRE LOS ALIMENTOS Y EL AGUA A LAS PLAGAS

Limpie los alimentos ante de que las plagas se sientan atraídas por las sobras



Elimine los problemas de higiene y basura



Elimine el agua estancada, fregaderos tapados y llaves con fuga

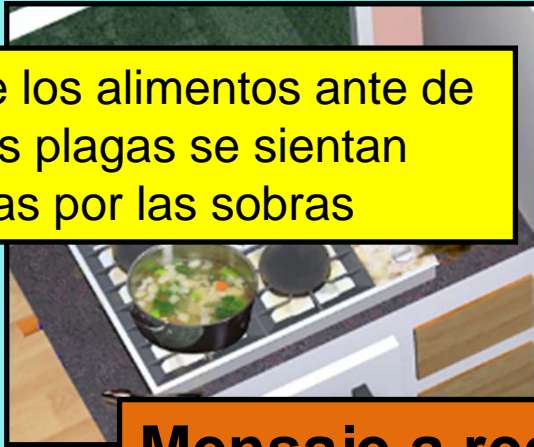


Almacene los alimentos y materiales de arte en recipientes herméticos



PREVENCIÓN: RETIRE LOS ALIMENTOS Y EL AGUA A LAS PLAGAS

Limpie los alimentos ante de que las plagas se sientan atraídas por las sobras



Elimine los problemas de higiene y basura



Mensaje a recordar: Las plagas necesitan comida y agua para sobrevivir. El quitarles el acceso a estas cosas, ¡les estás quitando su dieta!

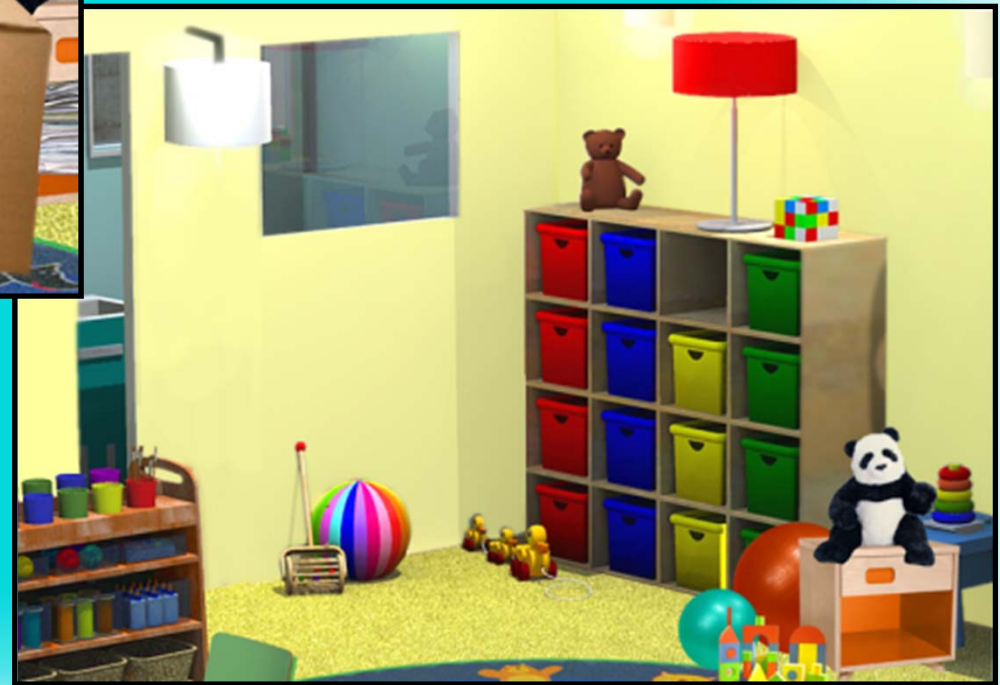
Elimine el agua estancada, fregaderos tapados y llaves con fuga



Almacene los alimentos y materiales de arte en recipientes herméticos



PREVENCIÓN: RETIRE EL ALBERGUE DE LAS PLAGAS



PREVENCIÓN: RETIRE EL ALBERGUE DE LAS PLAGAS



Reemplace las cajas de cartón con envases de plástico con tapa



¡Organice! El desorden proporciona escondites de plagas y cubre sus evidencias



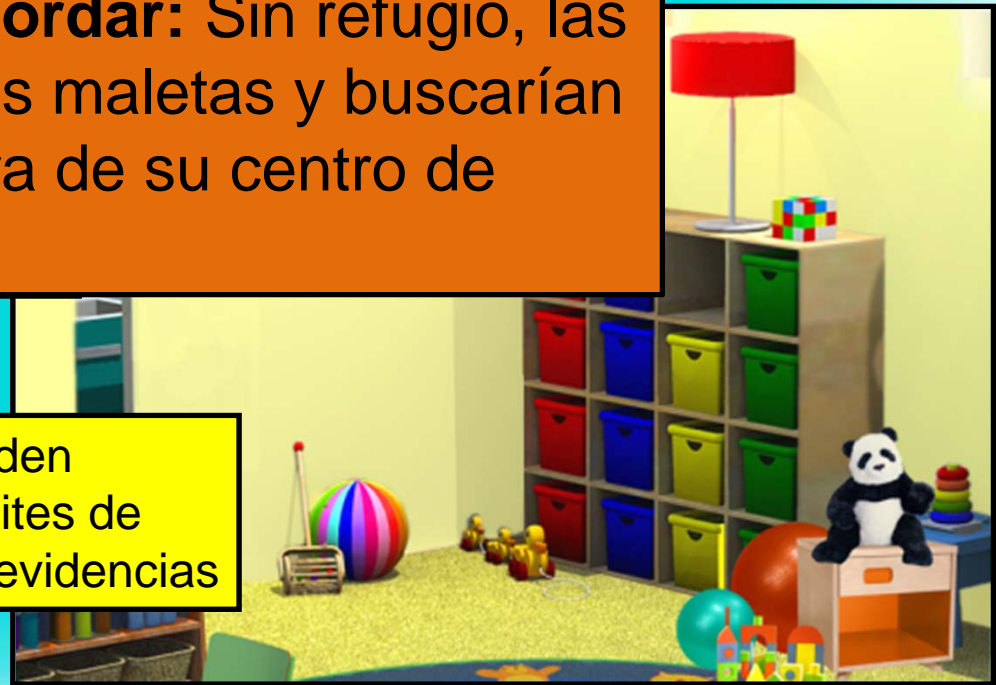
PREVENCIÓN: RETIRE EL ALBERGUE DE LAS PLAGAS



Reemplace las cajas de cartón con envases de plástico con tapa

Mensaje a recordar: Sin refugio, las plagas haría las maletas y buscarían otro hogar fuera de su centro de ECE.

¡Organice! El desorden proporciona escondites de plagas y cubre sus evidencias



DECRETO DE ESCUELAS SALUDABLES

La HSA requiere que todos los centros de cuidado infantil:



- **Mantenga un registro** sobre el uso de pesticidas;
- **Mantenga un registro** de las personas a notificar cuando se utilicen pesticidas;
- **Notificar** a los padres y el personal antes que los pesticidas se aplican y
- **Colocar señales de advertencia** donde serán o han sido aplicados los pesticidas.



ADMINISTRACION: ELIJA EL PESTICIDA DE MENOS RIESGO

Menos riesgo de exposición



Más riesgo de exposición



Manipulación-estación de cebo resistente

Gel de cebo en una grieta



Antimicrobiales



Nebulizadores y pulverizadores que emiten pesticidas

Exento

No está exento



ADMINISTRACION: ELIJA EL PESTICIDA DE MENOS RIESGO

Menos riesgo de exposición



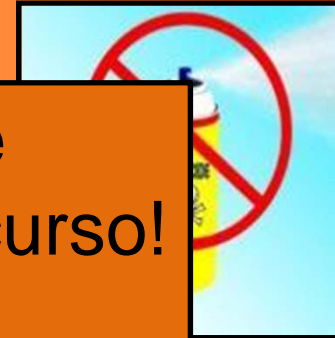
Más riesgo de exposición



Manipulación de cebo residual
Gel de cebo en



Mensaje a recordar: ¡Use pesticidas como ultimo recurso!
Si es necesario, elija los métodos de aplicación de menos riesgo.



Aplicadores y aplicadores que usan pesticidas

Exento

No está exento



Calidad del Aire Interior





¿Qué es la Calidad del Aire Interior?

- IAQ es la calidad del aire dentro y alrededor de los edificios
- IAQ es importante porque afecta a la salud de las personas que viven o trabajan allí
- IAQ puede verse afectada por
 - La temperatura
 - La humedad
 - Que tan bien están trabajando los sistemas de ventilación y filtración de aire del edificio
 - Los contaminantes



¿Qué contamina el aire interior?

- Las fuentes de combustión – calentadores de gas, estufas
- Moho
- Plagas (ejem., cucarachas, roedores)
- Animales domésticos
- Tabaco
- Las fuentes al aire libre – el polen, el moho, gases de escape del tráfico
- Limpiadores/Desinfectantes (fragancias, destilados de petróleo, otros compuestos orgánicos volátiles)
- Refrescantes del aire
- Pesticidas
- Muebles
- Alfombras y pisos
- Materiales de construcción



Productos químicos y de limpieza





Muchos limpiadores contienen productos químicos que son peligrosos:

- Posibles síntomas: Vías respiratorias irritadas, ardor en los ojos, mareos, dolores de cabeza, reacciones en la piel
- Causas de una exposición prolongada: desconocidas





Muchos productos de limpieza representan riesgos para la salud

- El Grupo de Trabajo Ambiental puso a prueba 21 productos de limpieza comunes usados en escuelas K-12 de California. Ellos encontraron:
 - 457 químicos de estos productos fueron emitidos en el aire
 - 6 se sabe que causan asma
 - 11 fueron conocidos como probables o posibles agentes causantes de cáncer y
 - De otros se sospecha que son disruptores endócrinos
 - De muchos, se desconocen los efectos a la salud





Productos de limpieza y desinfección

La investigación nos dice que los usuarios frecuentes de la limpieza y desinfección convencional

Los productos tienen

- Niveles más altos de asma ocupacional
- Un aumento de riesgo de ciertos tipos de cáncer

Sus hijos también pueden tener un riesgo mayor de desarrollar asma





Elija productos de limpieza más seguros

- Productos de limpieza certificados de terceros son más seguros para la salud humana y el medio ambiente
- Para asegurarse que está optando por productos más seguros, compruebe estos logotipos en el producto:

– Green Seal



– EcoLogo



Look for the label!

– Diseño de la EPA para el medio ambiente



Prepare sus propios productos de limpieza

- Utilice ingredientes simples como:
 - Jabones
 - Carbonato de sodio abrasivo en polvo
 - Bicarbonato de sosa
 - Vinagre
 - Bórax
 - Maicena
 - Jugo de limón
 - Alcohol isopropílico
- Para recetas fáciles, consulte voces de las mujeres en el sitio web de la tierra:
 - <http://www.womensvoices.org/protect-your-health/cleaning-products/green-cleaning-recipes/>





Elija desinfectantes más seguros

- Diseño de la EPA para el medio ambiente (DfE) listas de desinfectantes que son más seguros:
<http://www.epa.gov/pesticides/regulating/labels/list-of-dfe-logo.pdf>
- Si ve el logotipo de DfE en la etiqueta de un pesticida antimicrobial (desinfectante) autorizado por EPA puede estar seguro de que el producto:
 - Está en las clases menos peligrosas
 - Es poco probable que tenga propiedades [carcinógenas](#) o [disruptores endocrinos](#)
 - Es poco probable que cause problemas de desarrollo, reproductivos, mutagénicos o neurotoxicidad



Use desinfectantes de forma segura

- Siempre mezcle y use desinfectantes de acuerdo a la etiqueta, lejos de los niños y/o cuando no están presentes
- Nunca mezcle productos de limpieza y desinfección
- Siga las instrucciones de cuanto tiempo se debe dejar “fijo” el producto en la superficie para estar seguro de que realmente está limpiando
- Manténgalos fuera del alcance de los niños
- Deséchelos de forma segura

La Calidad del Aire Interior Afecta el Asma



Calidad del aire interior



El asma en el cuidado infantil

- 8-12% de los niños tienen asma
- La mayoría de estos niños dieron un resultado positivo de las alergias



Factores desencadenantes del asma

- Ácaros del polvo
- La caspa de gato
- La orina de roedores
- Alérgenos de cucaracha
- Moho/hongos
- Bacterias/endotoxinas
- Polen
- Humo de tabaco de segunda mano
 - Los alérgenos se encuentran con más frecuencia y a niveles más altos en pisos con alfombra



Lo que puede hacer sobre el asma:

- Prohibir fumar en los alrededores de las instalaciones
- Anime a los empleados que fuman a que paren de hacerlo
- Asegúrese de que cumple con las normas de ventilación
 - Limpie los filtros, las rejillas y conductos de ventilación
 - La entrada del aire exterior libre de obstáculos
 - El flujo de aire es adecuado
 - Las ventanas son operables



Lo que puede hacer sobre el asma

- Reduzca la humedad
 - ventile el ático y el espacio de rastreo
 - Humidificadores limpios
 - reparación de daños por agua, moho, fugas
- Remplace los muebles viejos tapizados o póngales un forro a prueba de ácaros
- Controle y prevenga las infecciones de plagas
- **Retire los animales con pelaje**
- Limpie regularmente

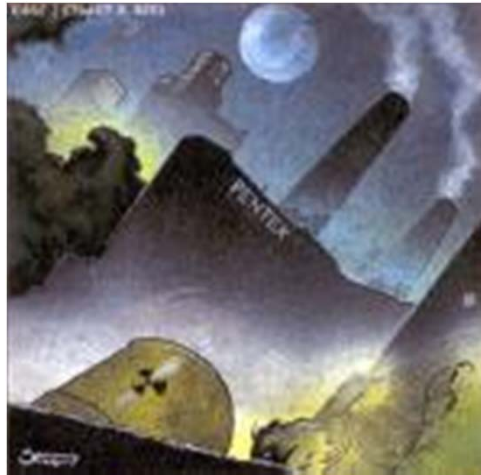


Mejorar la calidad del aire interior:

- ❖ Identifique las fuentes de contaminantes (por ejemplo. Ambientador del aire, moho, humo de segunda mano)
- ❖ Retire la fuente
- ❖ Mejore la ventilación (abra las ventanas y asegure dar mantenimiento apropiado al sistema de HVAC)



Calidad del aire exterior



| Valores del Índice | Niveles de preocupación de la Salud | Declaraciones de advertencia |
|--------------------|-------------------------------------|---|
| 0-50 | Bueno | Ninguno |
| 51-100* | Moderado | Inusualmente las personas sensibles deben considerar reducir el esfuerzo prolongado o intenso al aire libre. |
| 101-150 | Insalubre para grupos sensibles | Niños y adultos activos y personas con enfermedades pulmonares, como asma deben reducir el esfuerzo prolongado o intenso al aire libre. |
| 151-200 | Insalubre | Niños y adultos activos y personas con enfermedades pulmonares, como asma deben evitar el esfuerzo prolongado o intenso al aire libre. Todos los demás, especialmente los niños deben reducir el esfuerzo prolongado o intenso al aire libre. |
| 201-300 | Muy insalubre | Niños y adultos activos y personas con enfermedades pulmonares, como asma, evitar cualquier esfuerzo al aire libre. Todos los demás, especialmente los niños, deben evitar el esfuerzo prolongado o intenso al aire libre. |
| 301-500 | Peligroso | Cada persona debe evitar toda actividad física al aire libre. |

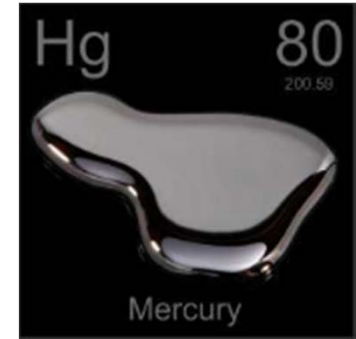


Que se puede hacer acerca de la calidad del aire exterior:

- Esté alerta a las advertencias de la calidad del aire y por lo tanto planee las actividades al aire libre.
 - En climas cálidos, haga ejercicio temprano por la mañana.
 - Haga su parte para reducir las emisiones nocivas haciendo uso compartido del vehículo, viajar en transporte masivo, caminar.
- Siga las advertencias. Consulte airnow.gov



Mercurio



- Se encuentra en
 - Los termómetros, termostatos, accesorios de iluminación, especialmente en lámparas fluorescentes y focos claros
 - En el medio ambiente y los alimentos, especialmente pescado (sobre todo pez espada y tiburón)
- Efectos sobre la salud
 - Toxina nerviosa





Lo que puede hacer sobre el mercurio:

- Remplace todos los termómetros de mercurio con termómetros de alcohol o electrónicos
- Remplace los termostatos de mercurio con termostatos electrónicos. Pida un consejo a un electricista
- Deshágase correctamente de los focos fluorescentes, termómetros, pilas – ejemplo, servicio local de recolección de material peligroso
- Siga los avisos locales sobre peces



Derrames de mercurio:

- Los derrames pequeños se pueden limpiar fácilmente
- Trate los focos fluorescentes rotos como derrame de mercurio:
 - Use guantes
 - Recoja el vidrio y póngalo en un recipiente rígido con tapa sellada
 - Almacénalos lejos de los niños
 - Permita que el aire salga de 12-14 horas
 - Deseche los focos grandes en un centro local de recolección de residuos peligrosos



Asbesto

- Mineral aislante y retardante de fuego
- Se utiliza en los sistemas de calefacción/refrigeración y algunos materiales de construcción
- Las partículas finas irritan y dañan los pulmones, está asociado con el cáncer del pulmón



Lo que puedes hacer sobre el asbesto:

- Inspecciona el edificio en busca de asbesto, contrata un profesional si es justificable
- Retira el asbesto por un contratista con licencia



Las nuevas preocupaciones:

- Retardantes bromados del fuego
- Los ftalatos y bisfenol A en los juguetes, envases de alimentos y otros productos de consumo

Lo que puedes hacer:

- Barrer y trapear con frecuencia
- Usar una aspiradora con filtro HEPA
- Usar envases que dicen sin BPA
- Compra juguetes libres de ftalatos
- Evita alimentar a los niños con alimentos enlatados



Lo que todo programa de cuidado infantil debe tener:

- Una persona designada como responsable de la salud ambiental
- Políticas escritas sobre la salud ambiental
- Empleados capacitados
- Documentación que demuestra que las políticas se siguen



Las expectativas para el futuro:

- La disponibilidad de recursos integrados y de capacitación en California
- La parte importante que los proveedores de cuidado infantil pueden desempeñar en la mejora del ambiente en su comunidad



Recursos Adicionales

CERCH

<http://cerch.org/research-programs/child-care/>

UCSF California Child Care Health Program

<http://www.ucsfchildcarehealth.org/index.htm>

California Department of Pesticide Regulation

<http://apps.cdpr.ca.gov/schoolipm/>

Children's Environmental Health Network

<http://www.cehn.org/ehcc>

Green Care For Children

http://www.greencareforchildren.org/greencareforchildren_home

U.S. EPA Child Care Web Site

<http://epa.gov/childcare/>





Manténgase en sintonía.....

Para obtener más información sobre el cuidado infantil visítenos en línea en cerch.org/research-programs/child-care/ e inscríbese en nuestro boletín electrónico.





Agradecimientos

Está presentación fue desarrollada por:

Asa Bradman, CERCH

Bobbie Rose, CCHP/UCSF

Vickie Leonard, UCSF

Abbey Alkon, CCHP/UCSF

Several slides on pesticides and IPM were selected from the IPM Toolkit:

<http://www.ucsfchildcarehealth.org/html/pandr/trainingcurrmain.htm>



Gracias a nuestros patrocinadores



Award #: P01-ES009605-13



Award #: RD-83451301



California Department of
Pesticide Regulation

... y un agradecimiento especial a
los niños y las familias en Salinas.







¡Gracias!





¿Preguntas?



