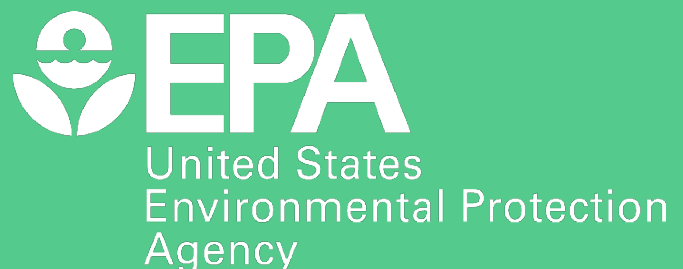


Hướng Dẫn Các Nhà Nhập Khẩu, Nhà Phân Phối và Nhà Bán Lẻ Về Việc Tuân Thủ Luật Dành Cho Doanh Nghiệp Nhỏ

Các Tiêu Chuẩn Phát Thải Formaldehyde cho
Các Sản Phẩm Gỗ Composite
Tiêu Đề VI của Luật Kiểm Soát Chất Độc



Tháng 5 năm 2018
EPA-712-B-17-001



Hướng dẫn này đã được soạn thảo theo mục 212 của Đạo Luật Công Bằng Thực Thi Quy Định Đối Với Doanh Nghiệp Nhỏ năm 1996, Công Luật 104-121 được sửa đổi bởi Công Luật Số 110-28. TÀI LIỆU NÀY KHÔNG NHẪM, CŨNG NHƯ KHÔNG ĐƯỢC DÙNG ĐỂ TẠO RA BẤT KỲ QUYỀN THỰC THI NÀO BỞI BẤT KỲ BÊN NÀO TRONG MỘT VỤ KIẾN VỚI HOA KỲ. Các tuyên bố trong tài liệu này chỉ nhằm hướng dẫn bạn tuân thủ các tiêu chuẩn phát thải formaldehyde cho các sản phẩm gỗ composite trong Tiêu đề VI của Đạo Luật Kiểm Soát Chất Độc (TSCA) và thực hiện các quy định trong phần 770 của 40 CFR. EPA có thể quyết định chỉnh sửa hướng dẫn này mà không cần thông báo cho công chúng về những thay đổi trong phương pháp tiếp cận của EPA với việc thực hiện Tiêu Đề VI của TSCA hoặc nhằm làm rõ và cập nhật nội dung.

Để xác định liệu EPA có chỉnh sửa hướng dẫn này và/hoặc để nhận các bản sao, vui lòng liên hệ với Đường Dây Nóng Thanh Tra Doanh Nghiệp Nhỏ của EPA theo số (800) 368-5888 hoặc (202) 566-1970 ở DC, hoặc tham khảo trang web về formaldehyde của EPA tại <http://www.epa.gov/formaldehyde>. Toàn văn nội dung Tiêu Đề VI của TSCA và các quy định thi hành cũng có trên trang web này.

Giới thiệu

Tài liệu này được EPA ban hành để là hướng dẫn chính thức cho các doanh nghiệp nhỏ tuân thủ luật, như đã đòi hỏi bởi Luật Công Bằng Thực Thi Quy Định Đối Với Doanh Nghiệp Nhỏ năm 1996. Trước khi bắt đầu sử dụng hướng dẫn này, bạn cần biết rằng thông tin trong hướng dẫn này đã được soạn thảo dựa trên quy định Các Tiêu Chuẩn Phát Thải Formaldehyde cho Các Sản Phẩm Gỗ Composite được công bố vào tháng 12 năm 2016. EPA tiếp tục cải thiện và nâng cấp các quy định, chính sách, chương trình tuân thủ và các nỗ lực mở rộng của mình. Bạn có thể xác định EPA có sửa lại hoặc bổ sung thông tin trong hướng dẫn này không bằng cách tham khảo trang web formaldehyde của EPA tại <http://www.epa.gov/formaldehyde>.

Nội dung

Hướng dẫn này được tổ chức như sau:

- Giới thiệu
- Tóm Tắt Quy Định và Lịch Trình Tuân Thủ
- Ai Phải Tuân Thủ
- Tuân Thủ Như Thế Nào
- Để Biết Thêm Thông Tin
- Phụ Lục và Danh Sách Từ Viết Tắt

Thuật ngữ

Trong hướng dẫn này, cụm từ “sản phẩm gỗ composite” được sử dụng cho ba loại sản phẩm gỗ composite phải tuân theo quy định thuộc Tiêu Đề VI của TSCA—ván ép gỗ cứng, ván ép xơ mật độ trung bình (MDF) và ván ép dăm.

Thuật ngữ chính khác được định nghĩa trong Phụ Lục: Bảng Chú Giải Thuật Ngữ Môi Trường.

CÁC HƯỚNG DẪN KHÁC CẦN XEM XÉT: Ngoài hướng dẫn này còn có các hướng dẫn riêng biệt khác về việc tuân thủ luật dành cho các doanh nghiệp nhỏ liên hệ trong quá trình gia tăng giá trị của sản phẩm, bao gồm:

1. Nhà Chế Tạo và Nhà Sản Xuất Sản Phẩm Cán Mỏng;
2. Các Tổ Chức Cấp phép (ABs) và Các Tổ Chức Chứng Nhận Thứ Ba (TPCs), và
3. Nhà Máy Cán (Nhà Sản Xuất Tấm Gỗ).

Có thể tìm thấy từng hướng dẫn này tại <https://www.epa.gov/formaldehyde/resources-and-guidance-materials-translations-formaldehyde-emission-standards-composite>.

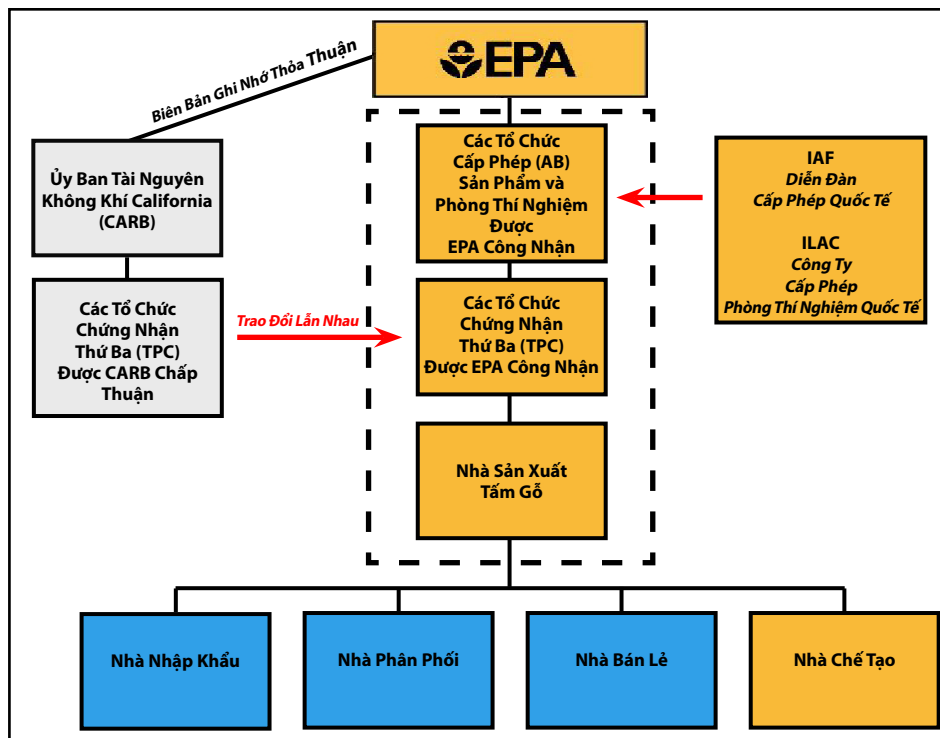
Ai Cần Sử Dụng Hướng Dẫn này?

Hướng dẫn này chủ yếu dành cho các doanh nghiệp nhỏ là các nhà nhập khẩu, nhà phân phối, hoặc nhà bán lẻ các sản phẩm gỗ composite thuộc quy định hoặc các bộ phận hoặc các thành phẩm chứa các sản phẩm gỗ composite thuộc quy định. Dưới đây là các ví dụ về các doanh nghiệp có khả năng nằm trong quy định này, bao gồm nhưng không giới hạn trong:

- Các nhà bán buôn đồ nội thất (NAICS mã 42321).
- Các nhà bán buôn gỗ xẻ, ván ép, sản phẩm dẹt, và gỗ tấm (NAICS mã 42331).
- Các nhà bán buôn vật liệu xây dựng khác (NAICS mã 423390), ví dụ các nhà phân phối bán buôn các ngôi nhà được chế tạo (ví dụ các ngôi nhà di động) và/hoặc các tòa nhà lắp đặt sẵn.
- Các cửa hàng đồ nội thất (NAICS mã 4421).
- Các nhà buôn bán nhu phẩm và vật liệu xây dựng (NAICS mã 4441).
- Các nhà buôn bán nhà được chế tạo (di động) (NAICS mã 45393).
- Các nhà buôn bán xe giải trí (RV) (NAICS mã 441210).
- Các nhà bán buôn xe giải trí (NAICS mã 423110).

Hình 1 phác thảo cấu trúc của chương trình Tiêu Đề VI TSCA và giới thiệu các mối quan hệ giữa EPA và các nhóm khác nhau tham gia vào việc thi hành quy định này. Các nhà nhập khẩu, các nhà phân phối, và các nhà bán lẻ có màu xanh lơ cùng với mối quan hệ của họ với phần còn lại của chương trình Tiêu Đề VI TSCA.

HÌNH 1 - CHƯƠNG TRÌNH TIÊU ĐỀ VI CỦA TSCA



Hướng Dẫn này Đề Cập Những Vấn Đề Gì?

Hướng dẫn này đề cập các điều kiện dành cho các nhà nhập khẩu, nhà phân phối, và nhà bán lẻ theo Đạo Luật Về Các Tiêu Chuẩn Formaldehyde cho Sản Phẩm Gỗ Composite (Tiêu Đề VI TSCA) và các quy định thi hành, được tìm thấy tại phần 770 của 40 CFR. Cụ thể là hướng dẫn này thảo luận nghĩa vụ mua và bán các sản phẩm gỗ composite tuân thủ, các bộ phận, và các thành phẩm, và các điều kiện về việc ghi nhãn và lưu giữ hồ sơ liên quan.

Hướng dẫn này giải thích các nghĩa vụ tuân thủ liên bang của bạn liên quan đến các quy định về formaldehyde theo Tiêu Đề VI TSCA. Có thể có các điều kiện khác của tiểu bang hoặc địa phương áp dụng cho bạn, khác với hoặc nghiêm ngặt hơn so với các điều kiện của liên bang. Để nhận được thêm sự hỗ trợ trong lĩnh vực này, liên hệ với văn phòng khu vực EPA của bạn hoặc cơ quan môi trường tiểu bang.

LƯU Ý: Nếu bạn nhập khẩu, phân phối, hoặc bán các sản phẩm gỗ composite, hoặc các bộ phận hoặc các thành phẩm có chứa các sản phẩm gỗ composite ở California bạn cũng phải tuân thủ Biện Pháp Kiểm Soát Độc Tố Trong Không Khí của Ủy Ban Tài Nguyên Không Khí California (CARB ATCM) để kiểm soát sự phát thải formaldehyde từ các sản phẩm gỗ composite. Có thể tìm thông tin thêm về CARB ATCM trên mạng tại <http://www.arb.ca.gov/toxics/compwood/compwood.htm>.

Làm Thế Nào Tôi Có Thể Có Được Bản Sao Đầy Đủ Của Quy Định này?

Bạn có thể tìm một bản sao hoàn chỉnh của quy định cuối cùng và các tài liệu hỗ trợ trong Công Báo Liên Bang (Tập 81, Số 81, trang 89674) tại <https://www.regulations.gov/document?D=EPA-HQ-OPPT-2016-0461-0001>.

Quý vị cũng có thể tìm bản sao quy định chính thức và các sửa đổi sau đó tại <https://www.epa.gov/formaldehyde/formaldehyde-emission-standards-composite-wood-products>. Xem mục có tiêu đề "Để Biết Thêm Thông Tin" của hướng dẫn tuân thủ này để biết thêm các nguồn thông tin.

Tóm Tắt Quy Định và Lịch Trình Tuân Thủ

Tóm Tắt Quy Định

Tiêu Đề VI của TSCA thiết lập các tiêu chuẩn phát thải formaldehyde cho ba loại sản phẩm gỗ composite; ván ép gỗ cứng, MDF và ván ép dăm. Mục tiêu của Đạo Luật này và của các quy định thi hành là giảm phát thải formaldehyde từ các sản phẩm gỗ composite này, và điều này sẽ bảo vệ sức khỏe con người vì làm giảm sự tiếp xúc với formaldehyde.

Để đảm bảo việc tuân thủ các tiêu chuẩn phát thải formaldehyde, các quy định đòi hỏi các sản phẩm gỗ composite phải được thử nghiệm và chứng nhận bởi một tổ chức chứng nhận thứ ba đã được EPA công nhận (TPC). Có các trường hợp miễn chứng nhận và thử nghiệm hạn chế cho các sản phẩm được sản xuất mà không bổ sung nhựa formaldehyde (NAF) hoặc nhựa formaldehyde phát thải siêu thấp (ULEF). Để đảm bảo rằng chỉ các sản phẩm tuân thủ được đưa vào và di chuyển trong chuỗi cung ứng sản phẩm, các quy định này bao gồm các điều kiện về lưu giữ hồ sơ, báo cáo và ghi nhãn. Các tiêu chuẩn phát thải formaldehyde giống với các tiêu chuẩn phát thải hiện có ở California, và các quy định này thống nhất trong thực tế với các điều kiện hiện đang có hiệu lực theo Biện Pháp Kiểm Soát Độc Tố Trong Không Khí của Ủy Ban Tài Nguyên Không Khí California (CARB ATCM).

Là một nhà nhập khẩu, nhà phân phối hoặc nhà bán lẻ, trách nhiệm của bạn chủ yếu là các hoạt động lưu giữ hồ sơ và ghi nhãn. Bạn phải đảm bảo là bạn chỉ mua các sản phẩm gỗ composite tuân thủ, dù chúng là tấm gỗ chưa thành phẩm hoặc kèm theo các bộ phận hoặc các thành phẩm và bạn phải lưu giữ hồ sơ để chứng minh là bạn đã làm vậy. Nói chung, các tấm gỗ composite thuộc quy định (tấm gỗ ván ép dăm, MDF và ván ép gỗ cứng), và các thành phẩm chứa các sản phẩm gỗ composite thuộc quy định phải được ghi nhãn. Là một nhà nhập khẩu, nhà phân phối hoặc nhà bán lẻ, bạn không cần ghi nhãn sản phẩm. Tuy nhiên, nếu bạn mua các tấm gỗ hoặc các thành phẩm được dán nhãn riêng lẻ để bán lại, bạn phải giữ các nhãn nguyên vẹn trên các sản phẩm đó. Nếu bạn mua các tấm gỗ hoặc các thành phẩm được ghi nhãn theo bó (hoặc theo hộp, nếu đó là các thành phẩm), và bạn bán các tấm gỗ hoặc các thành phẩm riêng lẻ, bạn phải giữ lại bản sao nhãn dán, có thể xác định các sản phẩm kèm theo nhãn dán, và công khai thông tin nhãn dán cho các khách hàng tiềm năng theo

yêu cầu. Bạn phải có một phương pháp (ví dụ làm lễ được mã hoá bằng màu) đủ để xác định nhà cung cấp tấm gỗ hoặc thành phẩm kết nối thông tin trên nhãn dán với các sản phẩm.

Sau ngày 22 tháng 3 năm 2019, các nhà nhập khẩu cũng phải cung cấp chứng nhận nhập khẩu theo Mục 13 TSCA cho tất cả các giao dịch nhập khẩu sản phẩm gỗ composite, dù là tấm gỗ hoặc kèm theo các bộ phận hoặc các thành phẩm.

Lịch Trình Tuân Thủ

Bảng dưới đây cung cấp tóm tắt về các điều kiện quy định và ngày tuân thủ. Mục "Tuân Thủ Như Thế Nào" của hướng dẫn này cung cấp chi tiết hơn về các điều kiện quy định đối với các nhà nhập khẩu, nhà phân phối và nhà bán lẻ và họ phải làm gì để tuân thủ quy định.

Điều Kiện	Ngày Tuân Thủ
Nhà Nhập Khẩu	
Phải có và duy trì vận đơn, hoá đơn, hoặc các văn bản tương tự có chứa tuyên bố tuân thủ Tiêu Đề VI TSCA trong thời gian 3 năm. Thêm vào đó, các nhà nhập khẩu phải có khả năng ghi lại hồ sơ xác định nhà sản xuất tấm gỗ, ngày mà các sản phẩm được sản xuất, nhà cung cấp (nếu khác) và ngày mà các sản phẩm được mua cho EPA biết trong vòng 30 ngày kể từ ngày yêu cầu. (40 CFR §§ 770.30, 770.40)	Ngày 1 tháng 6 năm 2018
Cần có chứng nhận nhập khẩu theo mục 13 TSCA. (40 CFR §§ 770.30, 770.40)	Ngày 22 tháng 3 năm 2019
Nhà Phân Phối và Nhà Bán Lẻ	
Phải có và duy trì vận đơn, hóa đơn, hoặc các văn bản tương tự trong thời gian 3 năm. (40 CFR §§ 770.30, 770.40)	Ngày 1 tháng 6 năm 2018

Ai Phải Tuân Thủ

Làm Thế Nào Để Tôi Biết Tôi Phải Tuân Theo Quy Định Này?

Bạn phải tuân quy định này nếu bạn là một nhà nhập khẩu, nhà phân phối, hoặc nhà bán lẻ ván ép gỗ cứng, MDF, hoặc ván ép dăm, hoặc các bộ phận hoặc các thành phẩm có chứa ván ép gỗ cứng, MDF, hoặc ván ép dăm. Nếu bạn nhập khẩu, phân phối, hoặc chỉ bán các sản phẩm được miễn trừ, quy định này không áp dụng với bạn. Các sản phẩm sau đây được miễn trừ:

- Phiến gỗ ép;
- Ván ép cấu trúc;
- Tấm gỗ cấu trúc;
- Gỗ xẻ composite cấu trúc;
- Ván ép làm theo quy định của quân đội;
- Ván ép cong;
- Ván dăm định hướng;
- Gỗ xẻ cán mỏng chịu lực;
- Dầm gỗ nhỏ lắp ghép;
- Mối ghép dạng răng cưa;
- Gỗ đóng thùng (pa-lét, thùng thưa, ống cuộn, gỗ lót);
- Các sản phẩm gỗ composite sử dụng trong xe mới, khác với xe giải trí, bao gồm toa xe lửa, thuyền và máy bay;
- Các cửa sổ có chứa các sản phẩm gỗ composite, nếu cửa sổ chứa ít hơn 5 phần trăm sản phẩm gỗ composite tính theo khối lượng thể tích; và
- Các cửa bên ngoài và cửa gara có chứa các sản phẩm gỗ composite, nếu:
 - i. Cửa được làm từ các sản phẩm gỗ composite được sản xuất với nhựa không bổ sung thêm formaldehyde hoặc nhựa formaldehyde phát thải siêu thấp (ULEF); hoặc
 - ii. Cửa có ít hơn 3 phần trăm sản phẩm gỗ composite tính theo khối lượng.

Tuân Thủ Như Thế Nào

Tôi Phải Làm Gì để Tuân Thủ? Nhà Nhập Khẩu

Ngày Các Sản Phẩm Phải Tuân Thủ Luật

Các sản phẩm gỗ composite được sản xuất (bao gồm nhập khẩu) trước ngày 1 tháng 6 năm 2018 có thể được bán, cung cấp, chào bán, hoặc được sử dụng để chế tạo các bộ phận hoặc các thành phẩm bất cứ lúc nào. Các nhà nhập khẩu phải đảm bảo là các sản phẩm gỗ composite, các bộ phận, hoặc các thành phẩm chứa các sản phẩm gỗ composite được nhập khẩu vào Hoa Kỳ được chứng nhận theo Tiêu Đề VI TSCA bắt đầu từ ngày sản phẩm phải tuân thủ luật, tức ngày 1 tháng 6 năm 2018. Các sản phẩm cán mỏng phải sử dụng lõi tuân thủ Tiêu Đề VI TSCA bắt đầu từ ngày 1 tháng 6 năm 2018; tuy nhiên, ngày sản phẩm phải tuân thủ luật mà các sản phẩm cán mỏng phải tuân theo Tiêu Đề VI TSCA không bắt đầu trước ngày 22 tháng 3 năm 2024. Vào ngày này tất cả các sản phẩm cán mỏng được ghi rõ là *các sản phẩm cán mỏng được miễn trừ khỏi định nghĩa ván ép gỗ cứng hoặc các sản phẩm cán mỏng không được miễn trừ khỏi định nghĩa ván ép gỗ cứng*. Chú ý là việc định rõ được miễn trừ hoặc không được miễn trừ của một sản phẩm cán mỏng mà bạn nhập khẩu có thể ảnh hưởng tới các điều kiện về việc ghi nhãn và lưu giữ hồ sơ theo Tiêu Đề VI TSCA.

Theo TSCA, thuật ngữ sản xuất bao gồm cả nhập khẩu, vì vậy với các hàng hoá được nhập khẩu ngày sản phẩm phải tuân thủ luật là ngày nhập khẩu thực sự vào địa phận hải quan Hoa Kỳ, không phải là ngày mà hàng hóa được sản xuất tại một nhà máy. Đối với các hàng hóa nhập khẩu, ngày (tức là tháng và năm) mà hàng hóa được sản xuất ở một nhà máy là bắt buộc trên nhãn sản phẩm. Bất cứ sản phẩm gỗ composite, bộ phận, hoặc các thành phẩm chứa sản phẩm gỗ composite được nhập khẩu vào Hoa Kỳ sau ngày sản phẩm phải tuân thủ luật hiện hành phải được chứng nhận theo Tiêu Đề VI TSCA bất kể ngày sản xuất thực sự của sản phẩm nhập khẩu đó là ngày nào.

Dự trữ

Bạn không được phép bán bất kỳ sản phẩm gỗ composite, các bộ phận hoặc thành phẩm có chứa các sản phẩm gỗ composite mà bạn đã dự trữ. Các sản phẩm dự trữ là

các sản phẩm trong năm kể từ ngày 7 tháng 7 năm 2010 cho đến ngày 12 tháng 6 năm 2017 bạn đã mua với tốc độ trung bình cao hơn ít nhất là 20 phần trăm so với tốc độ trung bình thu mua trong năm 2009 với mục đích né tránh tiêu chuẩn phát thải và các điều kiện khác của quy định này. EPA công nhận rằng có thể có các lý do hợp lý cho việc mua các sản phẩm với một tốc độ cao hơn, bao gồm việc gia tăng thực sự do nhu cầu hay số lượng bán ra, một mức tăng dự báo hợp lý về nhu cầu do sự kiện chẳng hạn như thiên tai, hoặc việc mở rộng kinh doanh theo kế hoạch. Các sản phẩm được “dự trữ” chỉ khi chúng được mua hoặc chế tạo với mục đích để né tránh tiêu chuẩn phát thải.

Hồ Sơ

Bạn phải có những bước cần trọng hợp lý để đảm bảo rằng bất kỳ sản phẩm gỗ composite, các bộ phận, hoặc các thành phẩm nào có chứa các sản phẩm gỗ composite mà bạn nhập khẩu đã được sản phẩm tuân thủ luật Tiêu Đề VI TSCA. Điều này có nghĩa là bạn phải nêu rõ các sản phẩm tuân thủ Tiêu Đề VI TSCA khi đặt hàng hay mua từ các nhà cung cấp. Bạn cũng phải có và lưu giữ các hồ sơ dưới đây để chứng minh là bạn đã có các cần trọng hợp lý:

- Các hồ sơ xác định nhà sản xuất tấm gỗ sản phẩm gỗ composite mà bạn đang nhập khẩu, hoặc nhà sản xuất tấm gỗ sản phẩm gỗ composite kèm theo các bộ phận hoặc thành phẩm mà bạn đang nhập khẩu.
- Ngày tấm gỗ sản phẩm gỗ composite được sản xuất.
- Các hồ sơ xác định nhà cung cấp của bạn, nếu khác nhà sản xuất tấm gỗ, và ngày bạn mua tấm gỗ sản phẩm gỗ composite, các bộ phận, hoặc các thành phẩm.
- Vận đơn, hoá đơn, hoặc các văn bản tương tự có tuyên bố bằng văn bản của nhà cung cấp về việc các tấm gỗ sản phẩm gỗ composite, các bộ phận, hoặc các thành phẩm tuân thủ Tiêu Đề VI TSCA hoặc được nhập khẩu trước ngày 1 tháng 6 năm 2018.

Các hồ sơ này phải được lưu giữ trong thời gian ba năm kể từ ngày nhập khẩu hoặc ngày mua hoặc vận chuyển như được mô tả trong hồ sơ. Các hồ sơ này phải được cung cấp cho EPA trong vòng 30 ngày kể từ ngày yêu cầu.

Nhãn Dán

Bạn không cần ghi nhãn bất cứ sản phẩm nào. Tuy nhiên, bạn phải đảm bảo là các nhãn dán được các nhà sản xuất tấm gỗ dán trên các tấm gỗ hoặc được các nhà chế tạo dán trên các thành phẩm phải được giữ nguyên vẹn và có thể đọc được. Nếu bạn mua các tấm gỗ hoặc các thành phẩm được ghi nhãn theo bó (hoặc theo hộp, nếu đó là các thành phẩm), và bạn bán các tấm gỗ hoặc các thành phẩm riêng lẻ, bạn phải giữ lại bản sao nhãn dán, có thể xác định các sản phẩm kèm theo nhãn dán, và công khai thông tin nhãn dán cho các khách hàng tiềm năng theo yêu cầu. Bạn cũng phải có một phương pháp (ví dụ làm lễ được mã hoá bằng màu) đủ để xác định nhà cung cấp tấm gỗ hoặc thành phẩm kết nối thông tin trên nhãn dán với các sản phẩm.

Đến ngày 22 tháng 3 năm 2019, các sản phẩm bị quản lý được xác nhận là tuân thủ các tiêu chuẩn phát thải Giai Đoạn II CARB ATCM phải được dán nhãn tuân thủ các tiêu chuẩn phát thải Giai Đoạn II Tiêu Đề VI TSCA hoặc CARB ATCM. Các sản phẩm bị quản lý được sản xuất tại hoặc được nhập khẩu từ Hoa Kỳ sau ngày 22 tháng 3 năm 2019 không được dựa vào đặc quyền CARB của 40 CFR 770.15(e) và phải được chứng nhận và dán nhãn tuân thủ Tiêu Đề VI TSCA bởi một EPA Tiêu Đề VI TSCA TPC với tất cả các xác nhận yêu cầu.

Chứng Nhận Nhập Khẩu

Bắt đầu từ ngày 22 tháng 3 năm 2019, đối với mỗi lô hàng sản phẩm gỗ composite nhập khẩu, hoặc bộ phận hoặc thành phẩm có chứa các sản phẩm gỗ composite, quý vị phải ký vào chứng nhận dưới đây theo mục 13 TSCA:

"Tôi chứng nhận là tất cả các chất hóa học trong chuyển vận chuyển này tuân thủ tất cả các quy định hoặc lệnh hiện hành theo TSCA và tôi không cung cấp chất hóa học đầu vào vi phạm TSCA hoặc bất cứ quy định hoặc lệnh hiện hành nào theo TSCA."

Chứng nhận phải nằm trong văn bản đầu vào hoặc hóa đơn đối với mỗi vận chuyển nhập khẩu sản phẩm gỗ composite, hoặc bộ phận hoặc thành phẩm có chứa các sản phẩm gỗ composite.

Nhà Phân Phối và Nhà Bán Lẻ

Ngày Sản Phẩm Phải Tuân Thủ Luật

Đến ngày 1 tháng 6 năm 2018, các tấm gỗ và thành phẩm gỗ composite bị quản lý có chứa các loại tấm gỗ composite được sản xuất (ở Hoa Kỳ) hoặc nhập khẩu (vào Hoa Kỳ) phải được chứng nhận là tuân thủ các tiêu chuẩn phát thải Giai Đoạn II hoặc là Tiêu Đề VI TSCA hoặc là CARB ATCM, được thiết lập ở các cấp độ giống nhau.

Nếu bạn nhập khẩu một sản phẩm gỗ composite, bộ phận, hoặc thành phẩm để phân phối hoặc bán lẻ ở Hoa Kỳ, hãy tham khảo mục "Nhà Nhập Khẩu" trong hướng dẫn này để biết ngày sản phẩm phải tuân thủ luật cho việc nhập khẩu.

Dự trữ

Bạn không được phép bán bất kỳ sản phẩm gỗ composite, hoặc các bộ phận hoặc thành phẩm có chứa các sản phẩm gỗ composite mà bạn đã dự trữ. Các sản phẩm dự trữ là các sản phẩm trong năm kể từ ngày 7 tháng 7 năm 2010 cho đến ngày 12 tháng 6 năm 2017, bạn đã mua với tốc độ trung bình cao hơn ít nhất là 20 phần trăm so với tốc độ trung bình thu mua trong năm 2009 với mục đích né tránh tiêu chuẩn phát thải và các điều kiện khác của quy định này. EPA công nhận rằng có thể có các lý do hợp lý cho việc mua các sản phẩm với một tốc độ cao hơn, bao gồm việc gia tăng thực sự do nhu cầu hay số lượng bán ra, một mức tăng dự báo hợp lý về nhu cầu do sự kiện chẳng hạn như thiên tai, hoặc việc mở rộng kinh doanh theo kế hoạch. Các sản phẩm được "được dự trữ" chỉ khi chúng được mua hoặc chế tạo với mục đích để né tránh tiêu chuẩn phát thải.

Hồ Sơ

Bạn phải có những bước cần trọng hợp lý để đảm bảo rằng bất kỳ sản phẩm gỗ composite, các bộ phận, hoặc các thành phẩm nào có chứa các sản phẩm gỗ composite mà bạn mua để bán lại đã được sản xuất tuân thủ Tiêu Đề VI TSCA. Điều này có nghĩa là bạn phải nêu rõ các sản phẩm tuân thủ Tiêu Đề VI TSCA khi đặt hàng hay mua từ các nhà cung cấp. Bạn cũng phải có và lưu giữ các hồ sơ dưới đây để chứng minh là bạn đã có các cần trọng hợp lý:

- Vận đơn, hoá đơn, hoặc các văn bản tương tự có tuyên bố bằng văn bản của nhà cung cấp về việc các tấm gỗ sản phẩm gỗ composite, các bộ phận, hoặc các thành phẩm tuân thủ Tiêu Đề VI TSCA hoặc được sản xuất trước ngày 1 tháng 6 năm 2018.

Nhãn Dán

Bạn không cần ghi nhãn bất cứ sản phẩm nào. Tuy nhiên, bạn phải đảm bảo là các nhãn dán được các nhà sản xuất tấm gỗ dán trên các tấm gỗ hoặc được các nhà chế tạo dán trên các thành phẩm phải được giữ nguyên vẹn. Nếu bạn mua các tấm gỗ hoặc các thành phẩm được ghi nhãn theo bó (hoặc theo hộp, nếu đó là các thành phẩm), và bạn bán các tấm gỗ hoặc các thành phẩm riêng lẻ, bạn phải giữ lại bản sao nhãn dán, có thể xác định các sản phẩm kèm theo nhãn dán, và công khai thông tin nhãn dán cho các khách hàng tiềm năng theo yêu cầu. Bạn cũng phải có một phương pháp (ví dụ làm lễ được mã hoá bằng màu) đủ để xác định nhà cung cấp tấm gỗ hoặc thành phẩm kết nối thông tin trên nhãn dán với các sản phẩm.

Sự Tuân Thủ Của Tôi Được Quyết Định Như Thế Nào, và Điều Gì Xảy Ra Nếu EPA Phát Hiện Vi Phạm Xảy Ra?

Để tăng cường tối đa việc tuân thủ, EPA tiến hành một chương trình cân bằng về hỗ trợ việc tuân thủ, ban thưởng việc tuân thủ, và thực thi luật theo phong cách truyền thống. EPA biết rằng các doanh nghiệp nhỏ phải tuân thủ các đạo luật hoặc quy định mới phức tạp muốn làm điều đúng đắn, nhưng có thể thiếu kiến thức, nguồn lực, hoặc các kỹ năng cần thiết. Thông tin hỗ trợ việc tuân thủ và tư vấn chuyên môn giúp các doanh nghiệp nhỏ hiểu và đáp ứng các nghĩa vụ môi trường của họ. Các lợi ích ban thưởng cho việc tuân thủ, chẳng hạn như Chính Sách Doanh Nghiệp Nhỏ của EPA, áp dụng cho các doanh nghiệp có 100 nhân viên trở xuống và khuyến khích mọi người tự nguyện khám phá, tiết lộ và khắc phục các vi phạm trước khi chúng bị chính phủ phát hiện (thông tin thêm về Chính Sách Doanh Nghiệp Nhỏ của EPA có tại <https://www.epa.gov/enforcement/small-businesses-and-enforcement>). Chương trình thực thi của

EPA nhằm bảo vệ cộng đồng bằng cách hướng mục tiêu đến các cá nhân hoặc tổ chức không tuân thủ hoặc không hợp tác giải quyết các nghĩa vụ pháp lý của họ.

EPA sử dụng nhiều phương pháp để xác định liệu các doanh nghiệp có đang tuân thủ hay không, bao gồm các cuộc thanh tra cơ sở, xem xét hồ sơ và báo cáo, phối hợp với Cơ Quan Bảo Vệ Biên Giới và Hải Quan Hoa Kỳ về việc nhập khẩu, và việc giải quyết các phàn nàn và tố cáo của người dân. Theo TSCA, EPA có thể đệ trình hành động thực thi đối với những người vi phạm, đưa ra các mức phạt lên tới \$37.500 cho mỗi vi phạm, mỗi ngày. Mức phạt được đề xuất trong một trường hợp cụ thể sẽ phụ thuộc vào nhiều yếu tố, bao gồm số lượng, thời gian, và mức độ nghiêm trọng của các vi phạm, lợi ích kinh tế mà người vi phạm có được, và khả năng thanh toán. EPA có các chính sách để đảm bảo các mức phạt được tính toán một cách công bằng. Các chính sách này luôn có sẵn cho công chúng tham khảo. Thêm vào đó, bất cứ công ty nào bị xét xử đã vi phạm có quyền phủ nhận các nhận định và mức phạt đề xuất của EPA trước một thẩm phán hoặc ban bồi thẩm công minh.

EPA khuyến khích các doanh nghiệp nhỏ làm việc với Cơ Quan để khám phá, tiết lộ, và khắc phục các vi phạm. Cơ Quan soạn thảo các chính sách tự tiết lộ cho cộng đồng nhỏ, doanh nghiệp nhỏ để sửa đổi các mức phạt đối với các tổ chức lớn và nhỏ có sự hợp tác với EPA để giải quyết các vấn đề về việc tuân thủ. Để biết thêm thông tin về hỗ trợ việc tuân thủ và các chương trình khác của EPA cho các doanh nghiệp nhỏ, xin vui lòng liên hệ Thanh Tra Doanh Nghiệp Nhỏ của EPA theo số (202) 566-2075.

Để Biết Thêm Thông Tin

Nhận thông tin bổ sung tại <http://www.epa.gov/formaldehyde>.

Có thể tìm thấy các quy định trong Công Báo Liên Bang (Tập 81, Số 81, trang 89674) tại <https://www.regulations.gov/document?D=EPA-HQ-OPPT-2016-0461-0001>.

Quý vị cũng có thể tìm bản sao quy định chính thức và các sửa đổi sau đó tại <https://www.epa.gov/formaldehyde/formaldehyde-emission-standards-composite-wood-products>. Xem mục có tiêu đề “Để Biết Thêm Thông Tin” của hướng dẫn tuân thủ này để biết thêm các nguồn thông tin.

Tôi Có Thể Đến Đâu Nếu Tôi Có Các Câu Hỏi hoặc Cần Thêm Trợ Giúp?

Vui lòng liên hệ Đường Dây Nóng TSCA của EPA khi có các câu hỏi theo số điện thoại (202) 554-1404, theo số fax (585) 232-3111, hoặc bằng thư điện tử tsc-hotline@epa.gov.

Phụ Lục

Danh Sách Từ Viết Tắt

ATCM	Biện Pháp Kiểm Soát Độc Tố Trong Không Khí
CARB	Ủy Ban Tài Nguyên Không Khí California
FR	Công Báo Liên Bang
MDF	Ván Ép Xơ Mật Độ Trung Bình
NAF	Không Bổ Sung Thêm Formaldehyde
RV	Xe Giải Trí
TPC	Tổ Chức Chứng Nhận Thứ Ba
TSCA	Đạo Luật Kiểm Soát Chất Độc
ULEF	Formaldehyde Phát Thải Siêu Thấp

Bảng Chú Giải Thuật Ngữ Môi Trường

Gói có nghĩa là nhiều hơn một sản phẩm, bộ phận, hoặc thành phẩm gỗ composite được buộc lại với nhau để vận chuyển hoặc bán.

Sản phẩm gỗ composite là ván ép gỗ cứng được làm bằng lõi veneer hoặc composite, MDF và ván ép dăm.

Bộ phận nghĩa là một đồ vật không phải là tấm gỗ có chứa một hoặc nhiều sản phẩm gỗ composite và được sử dụng trong xây dựng hoặc lắp ráp thành phẩm. Bộ phận được bán trực tiếp cho người tiêu dùng được xem là thành phẩm.

Nhà phân phối là bất cứ cá nhân hoặc tổ chức nào được bán hoặc cung cấp sản phẩm gỗ composite, bộ phận, hoặc thành phẩm nhằm mục đích bán lại hoặc phân phối thương mại, ngoại trừ các nhà sản xuất và các nhà bán lẻ không phải là các nhà phân phối.

Thành phẩm có nghĩa là bất kỳ hàng hóa hoặc sản phẩm nào không phải là tấm gỗ, chứa ván ép gỗ cứng (với lõi veneer hoặc composite), ván ép dăm hoặc MDF và không phải là một bộ phận hoặc phần khác được sử dụng trong việc lắp ráp thành phẩm. Các tòa nhà được xây dựng tại chỗ hoặc việc cải tiến các bất động sản tại chỗ không được coi là thành phẩm.

Ván ép gỗ cứng có nghĩa là tấm gỗ cứng hoặc trang trí nhằm sử dụng làm nội thất và bao gồm (như đã được xác định theo ANSI/HPVA HP-1-2016 (được đưa vào để tham khảo, xem 40 CFR §770.99)) lắp ráp các tầng hoặc lớp veneer, được nối với nhau bằng nhựa dán với lõi gỗ, lõi ván ép dăm, lõi MDF, lõi tấm gỗ ép, lõi veneer, và bất kỳ lõi đặc biệt nào khác hoặc vật liệu ván

đặc biệt. Ván ép gỗ cứng không bao gồm ván ép đặc biệt dùng cho quân sự, ván ép cong, hay bất kỳ loại ván ép nào được quy định trong PS-1-09, Tiêu Chuẩn Sản Phẩm Tự Nguyện—Ván Ép Kết Cấu (được đưa vào tham khảo, xem 40 CFR §770.99), hoặc PS-2-10, Tiêu Chuẩn Sản Phẩm Tự Nguyện—Tiêu Chuẩn đối với Tấm Gỗ Kết Cấu Bằng Gỗ (được đưa vào tham khảo, xem 40 CFR §770.99). Ngoài ra, ván ép gỗ cứng bao gồm các sản phẩm cán mỏng ngoại trừ trường hợp đã nêu tại 40 CFR §770.4.

Nhà nhập khẩu là bất kỳ cá nhân hoặc thực thể nào nhập khẩu các sản phẩm gỗ composite, các bộ phận, hoặc thành phẩm vào địa phận hải quan Hoa Kỳ (như được định nghĩa trong ghi chú tổng quan 2 của Lịch Trình Thuế Quan Hải Hoàn Của Hoa Kỳ). Các nhà nhập khẩu bao gồm:

1. Tổ chức chính chịu trách nhiệm pháp lý về việc thanh toán của bất cứ nghĩa vụ nào đối với các sản phẩm, hoặc
2. Một đại lý được ủy quyền hành động thay mặt tổ chức đó.

Ván ép xơ mật độ trung bình hoặc **MDF** có nghĩa là một tấm gỗ bao gồm các sợi xenluloza được tạo thành bằng cách tạo hình khô và ép tấm sợi thấm nhựa (như được định nghĩa trong ANSI A208.2-2016 (được đưa vào tham khảo, xem 40 CFR §770.99).

Nhựa không bổ sung thêm formaldehyde hay **NAF** là nhựa được sản xuất không bổ sung thêm formaldehyde như là một phần của kết cấu liên kết chéo nhựa trong một sản phẩm gỗ composite đáp ứng các tiêu chuẩn phát thải trong 40 CFR §770.17(c).

Ván ép dăm có nghĩa là một tấm gỗ bao gồm vật liệu xenluloza dưới dạng các hạt rời (phân biệt với các sợi, bông, hoặc thanh) được ép cùng với nhựa (như được định nghĩa trong ANSI A208.1-2016 (được đưa vào tham khảo, xem 40 CFR §770.99)). Ván ép dăm không bao gồm bất kỳ sản phẩm nào đã quy định trong PS-2-10, Tiêu Chuẩn Hiệu Năng đối với Tấm Gỗ Sử Dụng Kết Cấu Gỗ (được đưa vào tham khảo, xem 40 CFR §770.99).

Nhà bán lẻ nghĩa là bất cứ cá nhân hoặc tổ chức nào bán, chào bán, hoặc cung cấp trực tiếp cho khách hàng các sản phẩm gỗ composite, bộ phận hoặc thành phẩm có chứa các sản phẩm gỗ composite, ngoại trừ các cá nhân hoặc tổ chức trong các buôn bán xây dựng mà không được coi là các nhà bán lẻ bằng cách bán, nâng cấp, hoặc làm mới các tòa nhà.

Nhựa formaldehyde phát thải siêu thấp hoặc **nhựa ULEF** là một loại nhựa trong một sản phẩm gỗ composite đáp ứng được các tiêu chuẩn phát thải trong 40 CFR §770.18(c).