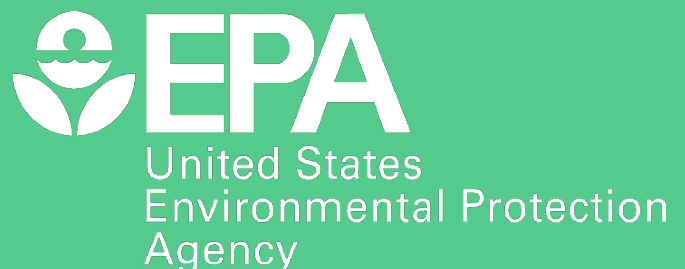


Hướng Dẫn Các Nhà Máy Sản Xuất Gỗ Về Việc Tuân Thủ Luật Dành Cho Doanh Ngh nghiệp Nhỏ

Các Tiêu Chuẩn Phát Thải Formaldehyde cho
Các Sản Phẩm Gỗ Composite
Tiêu Đề VI của Luật Kiểm Soát Chất Độc



Tháng 5 năm 2018
EPA -740-B-17-001



Hướng dẫn này đã được soạn thảo theo mục 212 của Luật Công Bằng Thực Thi Quy Định Đối Với Doanh Nghiệp Nhỏ năm 1996, Công Luật 104-121 được sửa đổi bởi Công Luật Số 110-28. TÀI LIỆU NÀY KHÔNG NHẪM, CŨNG NHƯ KHÔNG ĐƯỢC DÙNG ĐỂ TẠO RA BẤT KỲ QUYỀN THỰC THI NÀO BỞI BẤT KỲ BÊN NÀO TRONG MỘT VỤ KIẾN VỚI HOA KỲ. Các tuyên bố trong tài liệu này chỉ nhằm hướng dẫn bạn tuân thủ các tiêu chuẩn phát thải formaldehyde cho các sản phẩm gỗ composite trong Tiêu đề VI của Đạo Luật Kiểm Soát Chất Độc (TSCA) và thực hiện các quy định trong phần 770 của 40 CFR. EPA có thể quyết định chỉnh sửa hướng dẫn này mà không cần thông báo cho công chúng về những thay đổi trong phương pháp tiếp cận của EPA với việc thực hiện Tiêu Đề VI của TSCA hoặc nhằm làm rõ thông tin và cập nhật nội dung.

Để xác định liệu EPA có chỉnh sửa hướng dẫn này và/hoặc để nhận các bản sao, vui lòng liên hệ với Đường Dây Nóng Thanh Tra Doanh Nghiệp Nhỏ của EPA theo số (800) 368-5888 hoặc (202) 566-1970 ở DC, hoặc tham khảo trang web về formaldehyde của EPA tại <http://www.epa.gov/formaldehyde>. Toàn văn nội dung Tiêu Đề VI của TSCA và các quy định thi hành cũng có trên trang web này.

Giới thiệu

Tài liệu này được EPA ban hành để là hướng dẫn chính thức cho các doanh nghiệp nhỏ tuân thủ luật, như đã đòi hỏi bởi Luật Công Bằng Thực Thi Quy Định Đối Với Doanh Nghiệp Nhỏ năm 1996. Trước khi bắt đầu sử dụng hướng dẫn này, bạn cần biết rằng thông tin trong hướng dẫn này đã được soạn thảo và dựa trên quy định Các Tiêu Chuẩn Phát Thải Formaldehyde cho Các Sản Phẩm Gỗ Composite được công bố vào tháng 12 năm 2016. EPA tiếp tục cải thiện và nâng cấp các quy định, chính sách, chương trình tuân thủ và các nỗ lực mở rộng của mình. Bạn có thể xác định EPA có chỉnh sửa hoặc bổ sung thông tin trong hướng dẫn này hay không bằng cách tham khảo trang web về formaldehyde của EPA tại <http://www.epa.gov/formaldehyde>.

Nội dung

Hướng dẫn này được tổ chức như sau:

- Giới thiệu
- Tóm Tắt Quy Định và Lịch Trình Tuân Thủ
- Ai Phải Tuân Thủ
- Tuân Thủ Như Thế Nào
- Để Biết Thêm Thông Tin
- Phụ Lục và Danh Sách Từ Viết Tắt

Thuật ngữ

Trong hướng dẫn này, cụm từ “sản phẩm gỗ composite” được sử dụng cho ba loại sản phẩm gỗ composite phải tuân theo quy định thuộc Tiêu Đề VI của TSCA—ván ép gỗ cứng, ván ép xơ mật độ trung bình (MDF) và ván ép dăm.

Thuật ngữ chính khác được định nghĩa trong Phụ Lục: Bảng Chú Giải Thuật Ngữ Môi Trường.

CÁC HƯỚNG DẪN KHÁC CẦN XEM XÉT: Ngoài hướng dẫn này còn có các hướng dẫn riêng biệt khác về việc tuân thủ luật dành cho các doanh nghiệp nhỏ liên hệ trong quá trình gia tăng giá trị của sản phẩm, bao gồm:

1. Nhà Nhập Khẩu, Nhà Phân Phối và Nhà Bán Lẻ;
2. Nhà Chế Tạo và Nhà Sản Xuất Sản Phẩm Cán Mỏng; và
3. Các Tổ Chức Cấp Phép (AB) và Các Tổ Chức Chứng Nhận Thứ Ba (TPC).

Có thể tìm thấy từng hướng dẫn này tại <https://www.epa.gov/formaldehyde/resources-and-guidance-materials-translations-formaldehyde-emission-standards-composite>.

Ai Cần Sử Dụng Hướng Dẫn này?

Hướng dẫn này dành cho nhà máy cán gỗ và các tổ chức khác là “các nhà sản xuất tấm gỗ” theo các Quy Định về Tiêu Chuẩn Formaldehyde đối với Sản Phẩm Gỗ Composite. Ví dụ, nhiều loại doanh nghiệp sau đây có khả năng thuộc phạm vi của hướng dẫn này: sản xuất sản phẩm veneer, ván ép, và gỗ kỹ thuật (NAICS mã 3212).

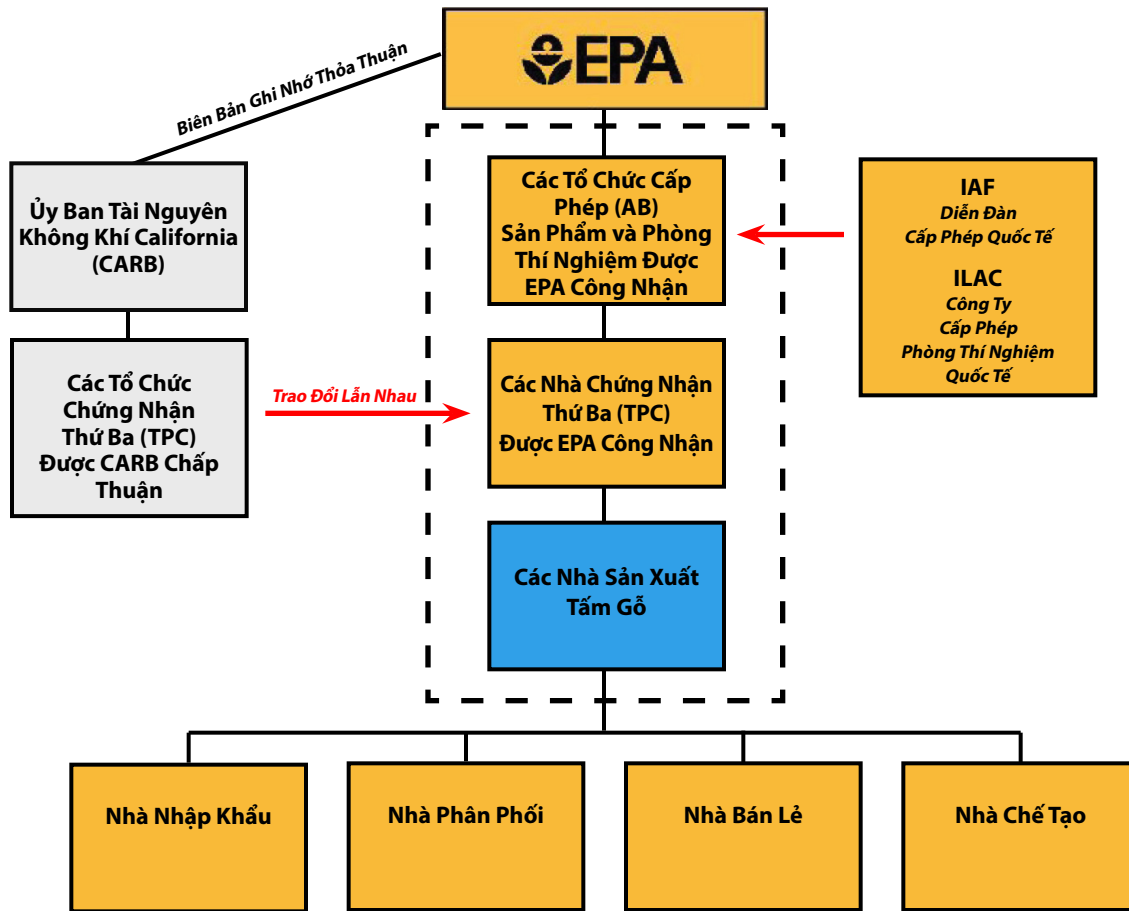
Hướng Dẫn này Đề Cập Những Vấn Đề Gì?

Hướng dẫn này đề cập cụ thể các điều kiện cho các nhà máy cán gỗ (nhà sản xuất tấm gỗ) của các sản phẩm gỗ composite thuộc diện quản lý theo Đạo Luật Về Các Tiêu Chuẩn Formaldehyde cho Sản Phẩm Gỗ Composite (Tiêu Đề VI TSCA) và các quy định thi hành, được tìm thấy tại phần 770 của 40 CFR. Cụ thể là hướng dẫn này định nghĩa các thuật ngữ chủ chốt, thảo luận những tổ chức nào thuộc diện quản lý như các nhà sản xuất tấm gỗ và tóm tắt các tiêu chuẩn phát thải, các điều kiện về việc thử nghiệm kiểm soát chất lượng và chứng nhận bên thứ ba.

Hướng dẫn tuân thủ này giải thích các nghĩa vụ tuân thủ liên bang của bạn liên quan đến các quy định về formaldehyde theo Tiêu Đề VI TSCA. Có thể có các điều kiện khác của tiểu bang hoặc địa phương áp dụng cho bạn, khác với hoặc nghiêm ngặt hơn so với các điều kiện của liên bang. Để nhận được thêm sự hỗ trợ trong lĩnh vực này, liên hệ với văn phòng khu vực EPA của bạn hoặc cơ quan môi trường tiểu bang.

Hình 1 phác thảo cấu trúc của chương trình Tiêu Đề VI TSCA và giới thiệu các mối quan hệ giữa EPA và các nhóm khác nhau tham gia vào việc thi hành quy định này. Các nhà máy cán gỗ và các tổ chức khác là “các nhà sản xuất tấm gỗ” có màu xanh lơ cùng với mối quan hệ của họ với phần còn lại của chương trình Tiêu Đề VI TSCA.

HÌNH 1 - CHƯƠNG TRÌNH TIÊU ĐỀ VI CỦA TSCA



Làm Thế Nào Để Nhận Một Bản Sao Đầy Đủ Của Quy Định Đây?

Bạn có thể tìm một bản sao hoàn chỉnh của quy định cuối cùng và các tài liệu hỗ trợ trong Công Báo Liên Bang (Tập 81, Số 81, trang 89674) tại <https://www.regulations.gov/document?D=EPA-HQ-OPPT-2016-0461-0001>.

Quý vị cũng có thể tìm bản sao quy định chính thức và các sửa đổi sau đó tại <https://www.epa.gov/formaldehyde/formaldehyde-emission-standards-composite-wood-products>. Xem mục có tiêu đề “Để Biết Thêm Thông Tin” của hướng dẫn tuân thủ này để biết thêm các nguồn thông tin.

LƯU Ý: Nếu các sản phẩm gỗ composite của bạn được chế tạo, bán hoặc cung cấp ở California, bạn phải tuân thủ Biện Pháp Kiểm Soát Độc Tố Trong Không Khí của Ủy Ban Tài Nguyên Không Khí California (CARB ATCM) để kiểm soát sự phát thải formaldehyde từ các sản phẩm gỗ composite. Có thể tìm thấy thông tin thêm về CARB ATCM trên mạng tại <http://www.arb.ca.gov/toxics/compwood/compwood.htm>.

Tóm Tắt Quy Định và Lịch Trình Tuân Thủ

Tóm Tắt Quy Định

Tiêu Đề VI của TSCA thiết lập các tiêu chuẩn phát thải formaldehyde cho ba loại sản phẩm gỗ composite: ván ép gỗ cứng, MDF và ván ép dăm. Mục tiêu của Tiêu Đề VI TSCA và các quy định thi hành là giảm phát thải formaldehyde từ các sản phẩm gỗ composite này, và điều này sẽ bảo vệ sức khỏe con người vì làm giảm sự tiếp xúc với formaldehyde.

Các quy định này yêu cầu các sản phẩm gỗ composite đã nêu cần được thử nghiệm để đảm bảo tuân thủ các tiêu chuẩn phát thải formaldehyde của Tiêu Đề VI TSCA và được chứng nhận bởi một tổ chức TPC của EPA. Có các trường hợp miễn chứng nhận và thử nghiệm hạn chế cho các sản phẩm được sản xuất mà không bổ sung nhựa formaldehyde (NAF) hoặc nhựa formaldehyde phát thải siêu thấp (ULEF). Để đảm bảo rằng chỉ các sản phẩm tuân thủ được đưa vào và di chuyển trong chuỗi cung ứng sản phẩm, các quy định này bao gồm các điều kiện về việc lưu giữ hồ sơ, báo cáo và ghi nhãn. Các tiêu chuẩn phát

thải formaldehyde giống với các tiêu chuẩn phát thải hiện có ở California, và các quy định này thống nhất trong thực tế với các điều kiện hiện đang có hiệu lực theo Biện Pháp Kiểm Soát Độc Tố Trong Không Khí của Ủy Ban Tài Nguyên Không Khí California (CARB ATCM). Các tổ chức TPC được CARB chấp thuận đủ điều kiện để được công nhận theo chương trình EPA thông qua sự trao đổi lẫn nhau với chương trình CARB.

Lịch Trình Tuân Thủ

Bắt đầu từ ngày 1 tháng 6 năm 2018, tất cả các nhà sản xuất tấm gỗ đều phải tuân thủ quy định này.

Bảng 1 cung cấp tóm tắt về các điều kiện quy định và ngày tuân thủ. Mục "Ai Phải Tuân Thủ" của hướng dẫn này cung cấp chi tiết hơn về các điều kiện quy định đối với các nhà máy cán gỗ và các tổ chức khác là các nhà sản xuất tấm gỗ và họ phải làm gì để tuân thủ quy định.

Bảng 1. Tóm Tắt Các Điều Kiện và Ngày Tuân Thủ

Điều Kiện	Ngày Tuân Thủ
Các Nhà Sản Xuất Sản Phẩm Gỗ Composite	
Các sản phẩm phải tuân thủ các tiêu chuẩn phát thải: <ul style="list-style-type: none">Ván ép gỗ cứng (được sản xuất với lõi veneer hoặc lõi composite) = 0,05 phần triệu (ppm)Ván ép dăm = 0,09 ppmMDF = 0,11 ppmMDF Mỏng = 0,13 ppm (40 CFR §770.10)	<i>Ngày 1 tháng 6 năm 2018</i>
Các sản phẩm đã được chứng nhận bởi một tổ chức TPC Tiêu Đề VI TSCA của EPA trừ khi hội đủ điều kiện để được miễn trừ hạn chế đối với các sản phẩm được sản xuất với nhựa NAF hoặc ULEF. (40 CFR §§ 770.15, 770.17, 770.18)	<i>Ngày 1 tháng 6 năm 2018</i>
Các sản phẩm phải được thử nghiệm hàng quý và thử nghiệm kiểm soát chất lượng định kỳ sử dụng các phương pháp đã quy định. (40 CFR §770.20)	<i>Ngày 1 tháng 6 năm 2018</i>
Các sản phẩm bị quản lý được xác nhận là tuân thủ các tiêu chuẩn phát thải Giai Đoạn II CARB ATCM phải được dán nhãn tuân thủ các tiêu chuẩn phát thải Giai Đoạn II TSCA hoặc CARB ATCM (được thiết lập ở các cấp độ giống hệt nhau). (40 CFR §770.45)	<i>Đến ngày 22 tháng 3 năm 2019</i>
Các sản phẩm bị quản lý được sản xuất tại hoặc được nhập khẩu từ Hoa Kỳ không được dựa vào đặc quyền CARB của 40 CFR §770.45(e) và phải được chứng nhận và dán nhãn tuân thủ Tiêu Đề VI TSCA bởi một EPA Tiêu Đề VI TSCA TPC với tất cả các xác nhận bắt buộc.	<i>Sau ngày 22 tháng 3 năm 2019</i>
Các hồ sơ, bao gồm việc thử nghiệm, sản xuất, người mua, người vận chuyển, và thông tin lô hàng không tuân thủ, phải được lưu giữ trong 3 năm. Các hồ sơ chứng minh đã hội đủ điều kiện ban đầu đối với việc giảm bớt các cuộc thử nghiệm hoặc được miễn trừ chứng nhận của các tổ chức thứ ba cho các sản phẩm được làm bằng nhựa NAF hoặc ULEF phải được lưu trữ cho tới khi thời gian hội đủ điều kiện việc miễn trừ hết hạn. (40 CFR §770.40)	<i>Ngày 1 tháng 6 năm 2018</i>

Ai Phải Tuân Thủ

Các Sản Phẩm Gỗ Composite Là Gì?

Một “sản phẩm gỗ composite” là ván ép gỗ cứng được làm bằng lõi veneer hoặc composite, MDF và ván ép dăm.

Các Tổ Chức Nào Phải Tuân Theo Quy Định Dành Cho “Các Nhà Sản Xuất Tấm Gỗ”

Các nhà sản xuất tấm gỗ là các nhà máy sản xuất hoặc các địa điểm sản xuất các sản phẩm gỗ composite tại nơi đó. Các nhà máy cán gỗ sản xuất ván ép gỗ cứng, MDF, và/hoặc ván ép dăm là các nhà sản xuất tấm gỗ. Các tổ chức nhập khẩu ván ép gỗ cứng, MDF, và/hoặc ván ép dăm, nhưng bản thân không sản xuất những sản phẩm này, không phải là các nhà sản xuất tấm gỗ. Tuy nhiên, các nhà nhập khẩu này phải có các bước (thông qua lưu giữ hồ sơ) để đảm bảo rằng họ đang mua các sản phẩm hoặc bộ phận gỗ composite tuân thủ các tiêu chuẩn phát thải và lập hồ sơ chi tiết các bước này.

Một số nhà sản xuất sản phẩm cán mỏng sẽ phải tuân theo quy định dành cho các nhà sản xuất tấm gỗ. Một sản phẩm cán mỏng là một bộ phận được sử dụng trong xây dựng hoặc lắp ráp thành phẩm. Ngoài ra, sản phẩm cán mỏng phải được sản xuất bởi một nhà chế tạo thành phẩm mà trong đó sản phẩm được đưa vào hoặc bởi một nhà chế tạo sử dụng sản phẩm cán mỏng để tiếp tục xây dựng hoặc lắp ráp một bộ phận. Các nhà sản xuất sản phẩm cán mỏng sản xuất các sản phẩm cán mỏng bằng cách gắn veneer gỗ hoặc cò gỗ vào một lõi hoặc nền tuân thủ với nhựa phenol formaldehyde (PF) hoặc một loại nhựa được chế tạo với NAF như là một phần của kết cấu liên kết chéo nhựa được miễn trừ khỏi định nghĩa ván ép gỗ cứng, và do đó họ không phải theo quy định dành cho các nhà sản xuất tấm gỗ ván ép gỗ cứng. Các nhà sản xuất sản phẩm cán mỏng có các sản phẩm của họ không sử dụng nhựa PF hoặc nhựa được chế tạo với NAF như là một phần của kết cấu liên kết chéo nhựa sẽ phải tuân thủ các quy định thử nghiệm và chứng nhận dành cho ván ép gỗ cứng sau ngày 22 tháng 3 năm 2024. EPA cũng đã đưa vào một quá trình kiến nghị mà thông qua đó bất kỳ cá nhân nào cũng có thể kiến nghị lên Cơ Quan để mở rộng sự miễn trừ đối với các sản phẩm cán mỏng khỏi định nghĩa của thuật ngữ “ván ép gỗ cứng,” sẽ được thảo luận ở phần sau trong hướng dẫn này.

Có Bất Kỳ Nhà Máy Sản Xuất Gỗ Nào Được Miễn Trừ hoặc Không Phải Tuân Theo Quy Định Dành Cho Các Nhà Sản Xuất Tấm Gỗ không?

Trong khi tiêu chuẩn của một số điều kiện dành cho các thành phẩm không khắt khe nhiều, các nhà sản xuất tấm gỗ phải tuân theo các tiêu chuẩn rất khắt khe cho các sản phẩm gỗ composite của họ. Tuy nhiên, quy định này chỉ áp dụng đối với một số sản phẩm nhất định. Sử dụng “Bảng Chú Giải Thuật Ngữ Môi Trường” có trong phần phụ lục cho hướng dẫn này để định nghĩa các thuật ngữ sau, khi cần. Trả lời “đúng” hoặc “không” cho các câu hỏi dưới đây để xác định xem nhà máy gỗ của bạn có sản xuất các sản phẩm phải theo đúng quy định hay không.

1. Các sản phẩm của bạn có phải là “tấm gỗ”? Nếu đúng, tiếp tục sang câu hỏi sau. Nếu không, sản phẩm không phải theo quy định.
2. Các sản phẩm có phải là sản phẩm gỗ composite không (xem bảng chú giải thuật ngữ để biết định nghĩa đầy đủ)? Nếu không, sản phẩm không phải theo quy định. Nếu đúng, tiếp tục sang bước sau.
 - Ván Ép Gỗ Cứng;
 - MDF; và
 - Ván ép dăm.
3. Các tấm gỗ của quý vị được miễn trừ vì chúng được sản xuất (hoặc nhập khẩu) trước ngày 1 tháng 6 năm 2018? Nếu đúng, những tấm gỗ đó không phải theo quy định. Nếu không, tiếp tục sang bước sau.
4. Các tấm gỗ này có được miễn trừ không (xem dưới đây)? Nếu đúng, các sản phẩm đó không phải theo quy định. Nếu không, các sản phẩm đó phải theo quy định của TSCA Tiêu Đề VI. Xin lưu ý rằng một số miễn trừ chỉ áp dụng cho các thành phẩm, không cho tấm gỗ. Bạn chỉ hội đủ điều kiện được miễn trừ nếu bạn đang sản xuất tấm gỗ và cũng sử dụng tấm gỗ đó để làm ra thành phẩm.
 - Phiến gỗ ép;
 - Ván ép kết cấu, như đã quy định trong tiêu chuẩn có tên là ‘Tiêu Chuẩn Sản Phẩm Tự Nguyện—Ván Ép Kết Cấu’ và có số hiệu PS 1-09;
 - Các tấm gỗ kết cấu, như đã quy định trong tiêu chuẩn có tên là ‘Tiêu Chuẩn Sản Phẩm Tự Nguyện—Tiêu Chuẩn Hiệu Năng đối với Tấm Gỗ Sử Dụng Kết Cấu Gỗ’ và có số hiệu PS 2-10;

- Gỗ xẻ composite kết cấu, như đã được quy định trong tiêu chuẩn có tên là 'Quy Cách Tiêu Chuẩn để Đánh Giá các Sản Phẩm Gỗ Xẻ Composite Kết Cấu' và có số hiệu ASTM D 5456–14b;
- Ván dăm định hướng;
- Gỗ xẻ cán mỏng chịu lực như đã quy định trong tiêu chuẩn có tên là 'Gỗ Cán Mỏng Chịu Lực Kết Cấu' và có số hiệu ANSI A190.1–2017;
- Dầm gỗ nhỏ lắp ghép, như đã quy định trong tiêu chuẩn có tên là 'Quy Cách Tiêu Chuẩn đối với việc Thiết Lập và Giám Sát Năng Lực Kết Cấu Dầm Gỗ Nhỏ Lắp Ghép' và có số hiệu ASTM D 5055–16;
- Mối ghép dạng răng cưa;
- Gỗ đóng thùng (bao gồm pa-lét, thùng thưa, ống cuộn và gỗ lót);
- Các sản phẩm gỗ composite được sử dụng trong một
 - Xe mới (không phải là xe giải trí) được chế tạo hoàn toàn từ các bộ phận mới mà chưa bao giờ—
 - Là đối tượng bán lẻ; hoặc
 - Được đăng ký với một tổ chức hoặc cơ quan Nhà Nước thích hợp hoặc chịu trách nhiệm về xe cơ giới hoặc với bất kỳ tiêu bang, tỉnh, hoặc quốc gia nước ngoài nào;
 - Xe lửa mới;
 - Thuyền mới;
 - Tàu vũ trụ mới; hoặc
 - Máy bay mới;
- Các cửa sổ có chứa các sản phẩm gỗ composite, nếu tất cả khối lượng thể tích gom lại của ván ép gỗ cứng, ván ép dăm, hoặc MDF có trong sản phẩm đó ít hơn 5 phần trăm tổng khối lượng thể tích của thành phẩm cửa sổ; hoặc
- Các cửa bên ngoài và cửa gara có chứa các sản phẩm gỗ composite, nếu— (A) các cửa được làm từ các sản phẩm gỗ composite được sản xuất với nhựa NAF hoặc nhựa formaldehyde phát thải siêu thấp (ULEF); hoặc (B) tất cả khối lượng thể tích gom lại của ván ép gỗ cứng, ván ép dăm, MDF có trong các cửa ít hơn 3 phần trăm tổng khối lượng thể tích của thành phẩm cửa bên ngoài hoặc cửa gara.

Tôi Được Lợi Gì Khi Sử Dụng Nhựa NAF hoặc Nhựa ULEF trong các sản phẩm của tôi?

Có, có những lợi ích đặt ra cho người sử dụng. Bạn có thể làm đơn gửi tới tổ chức TPC thuộc chương trình Tiêu Đề VI TSCA của EPA hoặc CARB để xin giảm bớt việc thử nghiệm hoặc được miễn trừ chứng nhận của các tổ chức thứ ba cho các sản phẩm được sản xuất với nhựa NAF hoặc nhựa ULEF. Đơn phải bao gồm một cuộc thử nghiệm theo phương pháp thử nghiệm ASTM E1333–14 hoặc ASTM D6007–14 và ít nhất là ba tháng kết quả thử nghiệm về việc kiểm soát chất lượng của các sản phẩm làm bằng keo NAF và hai cuộc thử nghiệm theo phương pháp thử nghiệm ASTM E1333–14 hoặc ASTM D6007–14 và sáu tháng kết quả thử nghiệm về việc kiểm soát chất lượng của các sản phẩm làm bằng keo ULEF. Các tổ chức TPC có 90 ngày để xem xét các đơn để đảm bảo rằng các tiêu chuẩn phát thải và các điều kiện khác đã được đáp ứng. Các miễn trừ này kéo dài hai năm và có thể được gia hạn.

Tuân Thủ Như Thế Nào

Các quy định được thiết kế để đảm bảo sự tuân thủ các tiêu chuẩn phát thải formaldehyde thuộc Tiêu Đề VI TSCA vì vậy chỉ có các sản phẩm tuân thủ được bán, cung cấp hay bày bán ở Hoa Kỳ. Để đạt được điều này, các nhà sản xuất tấm gỗ phải cho thử nghiệm và chứng nhận các tấm gỗ của mình. Họ cũng phải ghi nhãn và tuân thủ các điều kiện về việc lưu giữ hồ sơ và báo cáo.

Các Tiêu Chuẩn Phát Thải

Sản Phẩm	Tiêu Chuẩn Phát Thải
Ván Ép Gỗ Cứng - Lõi Veneer	0,05 ppm formaldehyde
Ván Ép Gỗ Cứng - Lõi Composite	0,05 ppm formaldehyde
MDF	0,11 ppm formaldehyde
MDF Mỏng	0,13 ppm formaldehyde
Ván ép dăm	0,09 ppm formaldehyde

*Lưu ý: ppm nghĩa là phần triệu.

Các tiêu chuẩn phát thải được dựa trên phương pháp thử nghiệm ASTM E1333-14.

Các Điều Kiện Về Thử Nghiệm Sản Phẩm

Các quy định đòi hỏi phải có thử nghiệm kiểm soát chất lượng xảy ra hàng quý. Các cuộc thử nghiệm kiểm soát chất lượng được tiến hành thường xuyên và có thể tiến hành tại cơ sở nếu có thiết bị thử nghiệm tại chỗ. Mục đích chính là giám sát các hoạt động hàng ngày của chương trình kiểm soát chất lượng của cơ sở và đảm bảo những thay đổi trong quá trình sản xuất không dẫn đến các lô hàng không tuân thủ. Cuộc thử nghiệm hàng quý được tiến hành bởi tổ chức TPC Tiêu Đề VI TSCA của EPA và cần thiết đối với các sản phẩm cần được chứng nhận.

Các cuộc thử nghiệm kiểm soát chất lượng cần được thực hiện theo tần suất đã định.

Sản Phẩm	Tần Suất Các Cuộc Thử Nghiệm Kiểm Soát Chất Lượng
<ul style="list-style-type: none"> Ván Ép Gỗ Cứng - Ván Ép Gỗ Cứng Lõi Veneer - Composite Lõi 	Ít nhất một cuộc thử nghiệm mỗi tuần cho mỗi loại sản phẩm nếu sản xuất ván ép gỗ cứng >100.000 ft ² và < 200.000 ft ²
	Ít nhất hai cuộc thử nghiệm mỗi tuần cho mỗi loại sản phẩm nếu sản xuất ván ép gỗ cứng >200.000 ft ² và < 400.000 ft ²
	Ít nhất bốn cuộc thử nghiệm mỗi tuần cho mỗi loại sản phẩm nếu sản xuất ván ép gỗ cứng ≥ 400.000 ft ²
	Nếu số lượng sản xuất ván ép gỗ cứng hàng tuần tại nhà sản xuất tấm gỗ là 100.000 ft ² hoặc ít hơn, nhưng hơn 100.000 ft ² được sản xuất mỗi tháng, ít nhất một cuộc thử nghiệm cho 100.000 ft ² cho mỗi loại sản phẩm được sản xuất; hoặc, nếu ít hơn 100.000 ft ² của một loại sản phẩm cụ thể được sản xuất, một cuộc thử nghiệm kiểm soát chất lượng của loại sản phẩm đó mỗi tháng mà sản phẩm đó được sản xuất
MDF (bao gồm cả MDF mỏng)	Một lần mỗi ca (tám hoặc mười hai giờ, cộng hoặc trừ một giờ sản xuất) cho mỗi dây chuyền sản xuất cho mỗi loại sản phẩm
Ván ép dăm	

Cần tiến hành thêm các cuộc thử nghiệm kiểm soát chất lượng khi có:

- Sự thay đổi trong công thức chế tạo chất nhựa làm tăng tỉ lệ giữa formaldehyde và urea;
- Tăng trên 10 phần trăm số lượng nhựa formaldehyde được sử dụng cho mỗi foot vuông hoặc mỗi tấm gỗ;
- Thay đổi trên 20 phần trăm tỷ lệ sử dụng nhựa dán;
- Giảm thời gian ép đã định hơn 20 phần trăm, hoặc
- Nếu người quản lý hoặc nhân viên kiểm soát chất lượng cho rằng tấm gỗ đang sản xuất có thể không đáp ứng tiêu chuẩn hiện hành.

Các phương pháp thử nghiệm sau đây được chấp nhận sử dụng như là các phương pháp kiểm soát chất lượng thể hiện mối tương quan ASTM E1333-14, hoặc, phòng D6007 tương đương theo 770.20(d):

- ASTM D6007-14;
- ASTM D5582 -14;
- BS EN ISO 12460-3:2015 (Phương Pháp Phân Tích Khí Gas);
- DMC (Buồng Vi Động Lực), 2007 Sổ Tay Hướng Dẫn Người Dùng Georgia Pacific 2007;

- DMC (Buồng Vi Động Lực), Sổ Tay Hướng Dẫn Người Dùng Georgia Pacific 2012;
- BS EN ISO 12460-5:2015 (Phương Pháp Máy Đục); hoặc
- JIS A 1460:2015 (Phương Pháp Máy Sấy 24 giờ).

Các Điều Kiện để được Chứng Nhận bởi Các Tổ Chức Thứ Ba

Các nhà sản xuất tấm gỗ phải làm đơn đăng ký với một tổ chức TPC Tiêu Đề VI TSCA của EPA để các sản phẩm của mình được chứng nhận. Đơn đăng ký phải có các thông tin dưới đây:

- Thông tin liên hệ;
- Sổ tay hướng dẫn kiểm soát chất lượng của nhà sản xuất tấm gỗ;
- Thông tin liên hệ dành cho người quản lý kiểm soát chất lượng;
- Danh sách các sản phẩm và hệ thống nhựa của chúng;
- Ít nhất kết quả của năm cuộc thử nghiệm formaldehyde (được tiến hành bởi một tổ chức TPC Tiêu Đề VI TSCA của EPA sử dụng một phương pháp thử nghiệm đã quy định);
- Kết quả của ít nhất năm cuộc thử nghiệm kiểm soát chất lượng;
- Dữ liệu phương trình hồi quy tuyến tính và tương quan (Quan hệ tương quan phải được dựa trên kích thước mẫu tối thiểu của năm cặp dữ liệu và một đường hồi quy tuyến tính đơn giản, trong đó biến phụ thuộc (trục Y) là trị số của cuộc thử nghiệm kiểm soát chất lượng và biến độc lập (trục X) là trị số của cuộc thử nghiệm ASTM E1333-14 hoặc, thể hiện sự tương đương theo 770.20(d), trị số của cuộc thử nghiệm ASTM D6007-14 tương đương. Các dữ liệu được tạo ra bắt đầu từ ngày 12 tháng 12 năm 2016 từ một phương pháp thử nghiệm chất lượng của nhà sản xuất tấm gỗ đồng tương quan với hoặc là một phòng thử nghiệm ASTM E1333-10, hoặc là, thể hiện sự tương đương, một phòng xét nghiệm ASTM D6007-02, có thể được sử dụng để chứng nhận các sản phẩm gỗ composite cho đến một đồng tương quan năm mới được yêu cầu. Các sản phẩm gỗ composite hoặc các vật liệu tham chiếu phát thải formaldehyde đều có thể được sử dụng để thiết lập sự tương quan); và
- Các kết quả thanh tra tại chỗ ban đầu bởi một tổ chức TPC Tiêu Đề VI TSCA của EPA.

Các tổ chức TPC Tiêu Đề VI TSCA của EPA phải xử lý đơn đăng ký đầy đủ của một nhà sản xuất tấm gỗ trong vòng 90 ngày lịch kể từ khi nhận. Các tổ chức TPC Tiêu Đề VI TSCA của EPA sẽ tiến hành thanh tra hàng quý và kiểm định phát thải hàng quý các nhà sản xuất tấm gỗ của mình.

Các Tổ Chức Chứng Nhận Thứ Ba Tiêu Đề VI TSCA của EPA

Để có danh sách đầy đủ tất cả các tổ chức TPC Tiêu Đề VI TSCA của EPA, truy cập trang web của EPA tại

<https://www.epa.gov/formaldehyde/recognized-third-party-certifiers-under-formaldehyde-emission-standards-composite-wood>.

Để có danh sách tất cả các tổ chức TPC đã được CARB chấp thuận, truy cập trang web của CARB tại <http://www.arb.ca.gov/toxics/compwood/listoftpcs.htm>.

Khi có hợp đồng với một tổ chức TPC Tiêu Đề VI TSCA của EPA, bạn có thể muốn xem xét các yếu tố như cự ly địa lý, ngôn ngữ hoạt động kinh doanh, và các loại sản phẩm mà tổ chức TPC Tiêu Đề VI TSCA của EPA có kinh nghiệm chứng nhận.

Tiêu Đề VI TSCA và CARB

Nếu một sản phẩm được chứng nhận bởi một tổ chức TPC đã được CARB chấp thuận, mà cũng được công nhận là một tổ chức TPC Tiêu Đề VI TSCA của EPA, sản phẩm sẽ được coi như là đã được chứng nhận theo Tiêu Đề VI TSCA cho đến 22 tháng 3 năm 2019. Các tổ chức TPC phải được EPA công nhận để có thể chứng nhận các sản phẩm theo Tiêu Đề VI TSCA, tuy nhiên, đến ngày 22 tháng 3 năm 2019 các tổ chức TPC CARB phải được cấp phép đầy đủ theo quy định cuối cùng của EPA.

Các lô hàng không tuân thủ

Bán, cung cấp, hoặc chào bán một lô hàng không tuân thủ là vi phạm quy định. Nếu điều này xảy ra, vấn đề quan trọng là phải có các bước để giảm thiểu tác động của sự vi phạm. Bạn phải thông báo cho người nhận lô hàng đó trong vòng 72 tiếng kể từ khi biết kết quả kiểm định thất bại đối với lô hàng đó. Bạn sẽ phải hoặc là thu hồi lô hàng không tuân thủ hoặc làm việc với người nhận để xử lý, kiểm định lại và chứng nhận lô hàng không tuân thủ. Thông báo về một lô hàng không tuân thủ cần phải bao gồm một tuyên bố rằng các sản phẩm gỗ composite thuộc lô hàng không tuân thủ này cần được tách khỏi các sản phẩm gỗ composite khác và không được tiếp tục phân phối trong thị trường. Bạn cũng phải kèm theo một mô tả về cách bạn lên kế hoạch hoặc là thu hồi lô hàng không tuân thủ hoặc là cách bạn sẽ xử lý, tái kiểm định và chứng nhận lô hàng đó. Bạn cũng phải thông báo cho tổ chức TPC Tiêu Đề VI TSCA của EPA về việc loại bỏ lô hàng không tuân thủ này.

Điều khoản về các lô không tuân thủ trong 40 CFR § 770.22 chỉ đề cập đến các sản phẩm gỗ composite dưới dạng panen, có nghĩa là chỉ các panen bị ảnh hưởng phải tuân thủ các yêu cầu của mục đó. Các điều khoản về các lô không tuân thủ không áp dụng ra ngoài khi các panen không tuân thủ đã được đưa vào các bộ phận cấu thành của thành phẩm.

Các Điều Khoản đối với Doanh Nghiệp Nhỏ

Không có miễn trừ đối với doanh nghiệp nhỏ và không có tiêu chuẩn khắt khe dựa trên quy mô của các nhà sản xuất tấm gỗ nhỏ hơn.

Các Điều Kiện Báo Cáo đối với Các Nhà Sản Xuất Tắm Gỗ

Ngoài thông tin trong một đơn đăng ký chứng nhận sản phẩm, một nhà sản xuất tắm gỗ cần phải cung cấp những thông tin nhất định cho tổ chức TPC Tiêu Đề VI TSCA của EPA của mình, và hướng dẫn cho người mua sản phẩm. Dưới đây là danh sách các điều kiện báo cáo.

Thông báo/báo cáo là gì?	Bạn thông báo/báo cáo cho ai?	Khi nào thì bạn gửi thông báo/báo cáo?
Thay đổi người quản lý kiểm soát chất lượng	Tổ chức TPC của bạn	Trong vòng 10 ngày lịch kể từ khi thay đổi
Những thay đổi đáng kể trong quá trình sản xuất có thể ảnh hưởng đến sự phát thải formaldehyde	Tổ chức TPC của bạn	Trong vòng 72 giờ
Thông báo vận chuyển lô hàng không tuân thủ	Các nhà chế tạo, nhập khẩu, phân phối, và bán lẻ đã nhận được lô hàng này	Trong vòng 72 giờ kể từ khi nhận được kết quả thử nghiệm không tuân thủ
Thông tin về việc loại bỏ các lô hàng không tuân thủ	Tổ chức TPC của bạn	Trong vòng 7 ngày lịch kể từ khi thay đổi
Báo cáo dữ liệu sản phẩm	Tổ chức TPC của bạn	Hàng tháng
Hồ sơ thử nghiệm phát thải hàng quý	Người Mua Trực Tiếp	Nếu họ yêu cầu thông tin này, hãy cung cấp trước khi bán

Soạn Thảo Một Sổ Tay Hướng Dẫn Kiểm Soát Chất Lượng

Cần phải có một sổ tay hướng dẫn kiểm soát chất lượng cung cấp thông tin cụ thể cho nơi sản xuất để đảm bảo việc sản xuất nhất quán các sản phẩm gỗ composite tuân thủ. Tổ chức TPC Tiêu Đề VI TSCA của EPA của bạn sẽ phải xét duyệt sổ tay hướng dẫn kiểm soát chất lượng của bạn và có thể muốn hợp tác với bạn trong việc soạn thảo sổ tay hướng dẫn này.

Tối thiểu, sổ tay hướng dẫn cần phải bao gồm:

- Cơ cấu tổ chức của bộ phận kiểm soát chất lượng (bao gồm tên và chức vụ của nhân viên chủ chốt);
- Các quy trình lấy mẫu;
- Phương pháp xử lý mẫu bao gồm, giai đoạn thời gian tối đa cụ thể để phân tích các mẫu kiểm soát chất lượng;

- Tần suất thử nghiệm kiểm soát chất lượng;
- Các quy trình được sử dụng để phát hiện những thay đổi trong sự phát thải formaldehyde do các thay đổi trong quá trình sản xuất;
- Các điều khoản đối với việc thử nghiệm bổ sung;
- Các quy trình lưu giữ hồ sơ;
- Các quy trình ghi nhãn;
- Tỷ lệ trung bình nhựa và thời gian ép đối với mỗi loại sản phẩm;
- Các loại sản phẩm, và nếu áp dụng, mô tả các biến số sản phẩm được đề cập trong mỗi loại sản phẩm;
- Các quy trình đối với việc giảm bớt các thử nghiệm kiểm soát chất lượng, nếu có; và
- Các quy trình xử lý lô hàng không tuân thủ.

Tạo Báo Cáo Dữ Liệu Sản Phẩm Hàng Tháng

Các báo cáo dữ liệu hàng tháng phải có một bảng dữ liệu cho mỗi loại sản phẩm với thông tin về việc thử nghiệm phát thải và sản xuất, và một đồ thị kiểm soát chất lượng có chi tiết giới hạn kiểm soát chất lượng, giới hạn kiểm soát chất lượng vận chuyển (nếu có), kết quả của các cuộc thử nghiệm kiểm soát chất lượng và bất kỳ trị số nào của các cuộc tái thử nghiệm.

Các Điều Kiện Lưu Giữ Hồ Sơ Cho Các Nhà Sản Xuất Tắm Gỗ

Các nhà sản xuất tắm gỗ phải lưu giữ các hồ sơ sau đây trong ba năm:

- Hồ sơ của các cuộc thử nghiệm phát thải hàng quý;
- Hồ sơ của các cuộc thử nghiệm kiểm soát chất lượng;
- Hồ sơ sản xuất, bao gồm mô tả (các) sản phẩm gỗ composite, ngày sản xuất, số lô hàng, và thông tin theo dõi để có thể tìm được chính xác mỗi sản phẩm đã được sản xuất từ lô hàng nào;
- Hồ sơ về những thay đổi trong việc sản xuất, bao gồm những thay đổi hơn 10 phần trăm trong tỷ lệ sử dụng nhựa, những thay đổi trong thành phần nhựa dẫn đến tỷ lệ cao hơn giữa formaldehyde và các thành phần nhựa khác, và những thay đổi trong quá trình sản xuất, ví dụ như những thay đổi hơn 20 phần trăm thời gian ép;

- Thông tin người mua;
- Thông tin người vận chuyển;
- Thông tin về việc loại bỏ các lô hàng không tuân thủ; và
- Các bản sao rõ ràng của các nhãn được sử dụng.

Đối với các nhà sản xuất tấm gỗ đang tận dụng các điều khoản về giảm bớt các cuộc thử nghiệm hay giảm bớt việc chứng nhận của các tổ chức thứ ba, họ phải lưu giữ các hồ sơ chứng minh họ đã hội đủ điều kiện của các điều khoản đó và phải lưu giữ trong suốt khoản thời gian họ tận dụng các quy định đó.

Ghi Nhãn Sản Phẩm

Bạn có hai lựa chọn ghi nhãn: ghi nhãn riêng từng tấm gỗ, hoặc ghi nhãn các gói tấm gỗ. Nếu các tấm gỗ tách riêng khỏi gói, bạn sẽ cần một phương pháp để kết nối chúng với gói tương ứng của chúng, ví dụ như đánh dấu mép bằng mã màu. Nhãn có thể là tem, thẻ, hoặc đề can.

Nhãn phải có tên của nhà sản xuất, số lô hàng, số định danh tổ chức TPC Tiêu Đề VI TSCA của EPA, và một tuyên bố rằng các sản phẩm đã được chứng nhận theo Tiêu Đề VI TSCA. Bạn có thể sử dụng một số định danh thay cho tên của nhà sản xuất tấm gỗ, nhưng khách hàng của bạn phải có đủ thông tin để liên kết các tấm gỗ của bạn trở lại với bạn. Nếu bạn đang tận dụng các điều khoản về giảm bớt các cuộc thử nghiệm hay giảm bớt việc chứng nhận của các tổ chức thứ ba đối với nhựa NAF hoặc nhựa formaldehyde ULEF, bạn có thể ghi nhãn các tấm gỗ của mình là được sản xuất với các loại nhựa này, nhưng bạn không bắt buộc phải làm như vậy.

Sự Tuân Thủ Của Tôi Được Quyết Định Thế Nào, và Điều Gì Xảy Ra nếu EPA Phát Hiện Vi Phạm Xảy Ra?

Để tăng cường tối đa việc tuân thủ, EPA tiến hành một chương trình cân bằng về hỗ trợ việc tuân thủ, ban thưởng việc tuân thủ, và thực thi luật theo phong cách truyền thống. EPA biết rằng các doanh nghiệp nhỏ phải tuân thủ các đạo luật hoặc quy định mới phức tạp muốn làm điều đúng đắn, nhưng có thể thiếu kiến thức, nguồn lực, hoặc các kỹ năng cần thiết. Thông tin hỗ trợ việc tuân thủ và tư vấn chuyên môn giúp các doanh nghiệp nhỏ hiểu và đáp ứng các nghĩa vụ môi trường của họ. Các

lợi ích ban thưởng cho việc tuân thủ, chẳng hạn như Chính Sách Doanh Nghiệp Nhỏ của EPA, áp dụng cho các doanh nghiệp có 100 nhân viên trở xuống và khuyến khích mọi người tự nguyện khám phá, tiết lộ và khắc phục các vi phạm trước khi chúng bị chính phủ phát hiện (thông tin thêm về Chính Sách Doanh Nghiệp Nhỏ của EPA có tại <https://www.epa.gov/enforcement/small-businesses-and-enforcement>). Chương trình thực thi của EPA nhằm bảo vệ cộng đồng bằng cách hướng mục tiêu đến các cá nhân hoặc tổ chức không tuân thủ hoặc không hợp tác giải quyết các nghĩa vụ pháp lý của họ.

EPA sử dụng nhiều phương pháp để xác định liệu các doanh nghiệp có đang tuân thủ hay không, bao gồm các cuộc thanh tra cơ sở, xem xét hồ sơ và báo cáo, phối hợp với Cơ Quan Bảo Vệ Biên Giới và Hải Quan Hoa Kỳ về việc nhập khẩu, và việc giải quyết các lời phàn nàn và mật báo của người dân. Theo TSCA, EPA có thể đệ trình hành động thực thi đối với những người vi phạm, đưa ra các mức phạt lên tới \$37.500 cho mỗi vi phạm, mỗi ngày. Mức phạt được đề xuất trong một trường hợp cụ thể sẽ phụ thuộc vào nhiều yếu tố, bao gồm số lượng, thời gian, và mức độ nghiêm trọng của các vi phạm, lợi ích kinh tế mà người vi phạm có được, và khả năng thanh toán. EPA có các chính sách để đảm bảo các mức phạt được tính toán một cách công bằng. Các chính sách này luôn có sẵn cho công chúng tham khảo. Thêm vào đó, bất cứ công ty nào bị xét xử đã vi phạm có quyền phủ nhận các nhận định và mức phạt đề xuất của EPA trước một thẩm phán hoặc ban bồi thẩm công minh.

EPA khuyến khích các doanh nghiệp nhỏ làm việc với Cơ Quan để khám phá, tiết lộ, và khắc phục các vi phạm. Cơ Quan soạn thảo các chính sách tự tiết lộ cho cộng đồng nhỏ, doanh nghiệp nhỏ để sửa đổi các mức phạt đối với các tổ chức lớn và nhỏ có sự hợp tác với EPA để giải quyết các vấn đề về việc tuân thủ. Để biết thêm thông tin về hỗ trợ việc tuân thủ và các chương trình khác của EPA cho các doanh nghiệp nhỏ, xin vui lòng liên hệ Thanh Tra Doanh Nghiệp Nhỏ của EPA theo số (202) 566-2075.

Để Biết Thêm Thông Tin

Nhận thông tin bổ sung tại <http://www.epa.gov/formaldehyde>.

Có thể tìm thấy các quy định trong Công Báo Liên Bang (Tập 81, Số 81, trang 89674) tại <https://www.regulations.gov/document?D=EPA-HQ-OPPT-2016-0461-0001>.

Quý vị cũng có thể tìm bản sao quy định chính thức và các sửa đổi sau đó tại <https://www.epa.gov/formaldehyde/formaldehyde-emission-standards-composite-wood-products>. Xem mục có tiêu đề “Để Biết Thêm Thông Tin” của hướng dẫn tuân thủ này để biết thêm các nguồn thông tin.

Tôi Có Thể Đến Đâu Nếu Tôi Có Các Câu Hỏi hoặc Cần Thêm Trợ Giúp?

Vui lòng liên hệ với Đường Dây Nóng TSCA của EPA khi có các câu hỏi theo số điện thoại (202) 554-1404, theo số fax (585) 232-3111, hoặc bằng thư điện tử tsc hotline@epa.gov.

Phụ Lục

Danh Sách Từ Viết Tắt

ATCM	Biện Pháp Kiểm Soát Độc Tố Trong Không Khí
CARB	Ủy Ban Tài Nguyên Không Khí California
FR	Công Báo Liên Bang
MDF	Ván Ép Xơ Mật Độ Trung Bình
NAF	Không Bổ Sung Thêm Formaldehyde
TPC	Tổ Chức Chứng Nhận Thứ Ba
TSCA	Đạo Luật Kiểm Soát Chất Độc
ULEF	Formaldehyde Phát Thải Siêu Thấp

nhau bằng nhựa dán với lõi gỗ, lõi ván ép dăm, lõi MDF, lõi phiến gỗ ép, lõi veneer, và bất kỳ lõi đặc biệt nào khác hoặc vật liệu ván đặc biệt. Ván ép gỗ cứng không bao gồm ván ép đặc biệt dùng cho quân sự, ván ép cong, hay bất kỳ loại ván ép nào được quy định trong PS-1-09, Tiêu Chuẩn Sản Phẩm Tự Nguyện—Ván Ép Kết Cấu (được đưa vào tham khảo, xem 40 CFR §770.99), hoặc PS-2-10, Tiêu Chuẩn Sản Phẩm Tự Nguyện—Tiêu Chuẩn đối với Tấm Gỗ Kết Cấu Bằng Gỗ (được đưa vào tham khảo, xem 40 CFR §770.99). Ngoài ra, ván ép gỗ cứng bao gồm các sản phẩm cán mỏng ngoại trừ trường hợp đã nêu tại 40 CFR §770.4.

Bảng Chú Giải Thuật Ngữ Môi Trường

Cơ Quan Cấp Phép hoặc **AB** nghĩa là một tổ chức cung cấp chứng nhận không thiên vị về năng lực của các cơ quan đánh giá sự tuân thủ hay TPC.

Gói có nghĩa là nhiều hơn một sản phẩm, bộ phận, hoặc thành phẩm gỗ composite được buộc lại với nhau để vận chuyển hoặc bán.

Bộ phận nghĩa là một đồ vật không phải là tấm gỗ có chứa một hoặc nhiều sản phẩm gỗ composite và được sử dụng trong xây dựng hoặc lắp ráp thành phẩm. Bộ phận được bán trực tiếp cho người tiêu dùng được xem là thành phẩm.

Lõi composite có nghĩa là nền gỗ để sản xuất ván ép gỗ cứng hoặc các sản phẩm cán mỏng có chứa ván ép dăm và/hoặc MDF, hoặc các lõi kết hợp.

Thành phẩm có nghĩa là bất kỳ hàng hóa hoặc sản phẩm nào không phải là tấm gỗ, chứa ván ép gỗ cứng (với lõi veneer hoặc composite), ván ép dăm hoặc MDF và không phải là một bộ phận hoặc phần khác được sử dụng trong việc lắp ráp thành phẩm. Các tòa nhà được xây dựng tại chỗ hoặc việc cải tiến các bất động sản tại chỗ không được coi là thành phẩm.

Ván ép gỗ cứng có nghĩa là tấm gỗ cứng hoặc trang trí nhằm sử dụng làm nội thất và bao gồm (như đã được xác định theo ANSI/HPVA HP-1-2016 (được đưa vào để tham khảo, xem 40 CFR §770.99)) lắp ráp các tầng hoặc lớp veneer, được nối với

Sản phẩm cán mỏng có nghĩa là sản phẩm mà trong đó veneer gỗ hoặc cở gỗ được dán vào một lõi hoặc nền gỗ ván ép dăm, một lõi hoặc nền gỗ MDF, một lõi hoặc nền gỗ veneer. Một sản phẩm cán mỏng là một bộ phận được sử dụng trong xây dựng hoặc lắp ráp thành phẩm. Ngoài ra, sản phẩm cán mỏng được sản xuất bởi một nhà chế tạo thành phẩm mà trong đó sản phẩm được đưa vào hoặc một nhà chế tạo sử dụng sản phẩm cán mỏng để tiếp tục xây dựng hoặc lắp ráp một bộ phận.

Nhà sản xuất sản phẩm cán mỏng có nghĩa là nhà máy sản xuất hoặc cơ sở khác sản xuất (ngoại trừ các cơ sở chỉ nhập khẩu sản phẩm) các sản phẩm cán mỏng tại các cơ sở của mình. Các nhà sản xuất sản phẩm cán mỏng là các nhà chế tạo và, bắt đầu từ ngày 22 tháng 3 năm 2024, các nhà sản xuất sản phẩm cán mỏng cũng là các nhà sản xuất tấm ván ép gỗ cứng ngoại trừ trường hợp đã nêu tại 40 CFR §770.4.

Lô hàng có nghĩa là các tấm gỗ được sản xuất từ khi bắt đầu sản xuất một loại sản phẩm cho đến cuộc thử nghiệm kiểm soát chất lượng lần đầu tiên; giữa một cuộc thử nghiệm kiểm soát chất lượng và lần tiếp theo; hoặc từ cuộc thử nghiệm kiểm soát chất lượng lần cuối cùng cho đến khi kết thúc sản xuất đối với một loại sản phẩm cụ thể.

Ván ép xơ mật độ trung bình hoặc **MDF** có nghĩa là một tấm gỗ bao gồm các sợi xenluloza (như đã được định nghĩa trong ANSI A208.2-2016 (được đưa vào tham khảo, xem 40 CFR §770.99)).

Nhựa không bổ sung thêm formaldehyde hay **NAF** tức là nhựa được sản xuất không bổ sung thêm formaldehyde như là một phần của kết cấu liên kết chéo nhựa trong một sản phẩm gỗ composite đáp ứng các tiêu chuẩn phát thải trong 40 CFR §770.17(c).

Lô hàng không tuân thủ nghĩa là bất cứ lô hàng gỗ composite nào mà trị số của cuộc thử nghiệm hàng quý hoặc kết quả của cuộc thử nghiệm về kiểm soát chất lượng của chúng cho thấy lô hàng đó vượt quá tiêu chuẩn áp dụng đối với sản phẩm gỗ composite trong 40 CFR §770.10(b). Kết quả của một cuộc thử nghiệm về kiểm soát chất lượng vượt quá giới hạn QCL được dùng để chứng minh lô hàng đó vượt quá tiêu chuẩn hiện hành. Số lượng sản xuất trong tương lai của các loại sản phẩm đã được chứng minh bằng kết quả thất bại của cuộc thử nghiệm hàng quý sẽ không được chứng nhận và phải được xử lý như một lô hàng không tuân thủ cho tới khi các loại sản phẩm này được chứng nhận trở lại qua một cuộc thử nghiệm hàng quý thành công. Điều khoản về các lô không tuân thủ trong 40 CFR § 770.22 chỉ đề cập đến các sản phẩm gỗ composite dưới dạng panen, có nghĩa là chỉ các panen bị ảnh hưởng phải tuân thủ các yêu cầu của mục đó. Các điều khoản về các lô không tuân thủ không áp dụng ra ngoài khi các panen không tuân thủ đã được đưa vào các bộ phận cấu thành của thành phẩm.

Tấm gỗ có nghĩa là một miếng ván ép dăm, MDF hoặc ván ép gỗ cứng mỏng (thường là có độ dày nhỏ hai inch), dẹt, thường là hình chữ nhật. Chạm nổi hoặc rập nổi một bề mặt không bình thường trên các sản phẩm gỗ composite bởi nhà sản xuất tấm gỗ ban đầu trong khi ép không loại bỏ sản phẩm khỏi định nghĩa này. Cắt một tấm gỗ thành các mẫu nhỏ hơn, mà không có chế tác bổ sung, không biến tấm gỗ đó thành bộ phận hoặc thành phẩm. Điều này không bao gồm các hạng mục được sản xuất với mục đích nghiền cứu và phát triển, miễn là các hạng mục này không được bán, cung cấp, hoặc mời chào bán hàng.

Nhà sản xuất tấm gỗ có nghĩa là nhà máy sản xuất hoặc cơ sở khác sản xuất (loại trừ các cơ sở chỉ nhập khẩu sản phẩm) các sản phẩm gỗ composite tại các cơ sở của mình.

Ván ép dăm có nghĩa là một tấm gỗ bao gồm vật liệu xenluloza dưới dạng các hạt rời (phân biệt với các sợi, bông, hoặc thanh) được ép với nhau bằng nhựa (như đã được định nghĩa trong ANSI A208.1–2016 (được đưa vào tham khảo, xem 40 CFR §770.99)). Ván ép dăm không bao gồm bất kỳ sản phẩm nào đã quy định trong PS–2–10, Tiêu Chuẩn Hiệu Năng đối với Tấm Gỗ Sử Dụng Kết Cấu Gỗ (được đưa vào tham khảo, xem 40 CFR §770.99).

Dây chuyên sản xuất có nghĩa là một tập các thao tác và các trang thiết bị công nghiệp cơ khí cụ thể được sử dụng để sản xuất sản phẩm gỗ composite trong một cơ sở sử dụng các trang thiết bị và quy trình đảm bảo chất lượng và kiểm soát chất lượng giống nhau hoặc tương tự.

Hệ thống nhựa có nghĩa là loại nhựa được sử dụng, bao gồm nhưng không chỉ giới hạn trong urea formaldehyde, tương, phenol formaldehyde, hoặc melamine urea formaldehyde.

Ván ép xơ mật độ trung bình mỏng hay **MDF mỏng** có nghĩa là ván ép xơ mật độ trung bình có độ dày nhỏ hơn hoặc bằng 8 millimet or 0,315 inch.

Tổ chức chứng nhận thứ ba hoặc **TPC** là cơ quan đánh giá sự tuân thủ, cung cấp cả các dịch vụ chứng nhận sản phẩm và các dịch vụ thử nghiệm của phòng thí nghiệm (hoặc trực tiếp hoặc thông qua các dịch vụ hợp đồng).

Nhựa formaldehyde phát thải siêu thấp hoặc **ULEF** là một loại nhựa trong một sản phẩm gỗ composite đáp ứng được các tiêu chuẩn phát thải trong 40 CFR §770.18(c).

Veneer có nghĩa là một phiến gỗ hoặc cò gỗ với độ dày tối đa là 6,4 millimet (1/4 inch) được cắt xoay, cắt lát, hoặc cưa từ các khúc, bó, miếng, khối, hoặc tấm gỗ; bao gồm veneer kỹ thuật.

Lõi veneer có nghĩa là nền gỗ để sản xuất ván ép gỗ cứng hoặc các sản phẩm cán mỏng có chứa veneer.

Cỏ gỗ có nghĩa là một loại cây thuộc cỏ Poaceae (trước kia là Gramineae) với các phần mô hoặc gỗ đã được cứng hóa.