



Bảo Vệ Gia Đình Bạn Khỏi Chất Chì Trong Nhà Của Bạn



Cơ Quan Bảo Vệ Môi
Trường Hoa Kỳ



Ủy Ban An Toàn Sản
Phẩm Cho Người Tiêu
Dùng Hoa Kỳ



Ban Phát Triển Gia
Cư và Đô Thị Hoa Kỳ

Bạn Đang Có Kế Hoạch Mua hoặc Thuê Một Ngôi Nhà Được Xây Trước Năm 1978?

Bạn có biết rằng nhiều ngôi nhà được xây trước năm 1978 có sơn có chất chì? Chì từ sơn, các mảnh vụn, và bụi có thể gây nguy hiểm nghiêm trọng cho sức khỏe.

Đọc toàn bộ tài liệu này để tìm hiểu:

- Chì vào cơ thể bằng cách nào
- Chất chì có ảnh hưởng tới sức khỏe như thế nào
- Bạn có thể làm gì để bảo vệ cho gia đình mình
- Đi đâu để biết thêm thông tin

Trước khi thuê hoặc mua một căn nhà hoặc căn hộ xây trước năm 1978, luật liên bang yêu cầu:

- Người bán phải tiết lộ thông tin đã biết về sơn có chất chì hoặc các mối nguy hiểm do sơn có chất chì trước khi bán nhà.
- Hợp đồng mua bán bất động sản phải bao gồm một tuyên bố cảnh báo cụ thể về sơn có chất chì. Người mua có tới 10 ngày để kiểm tra chất chì.
- Chủ nhà phải tiết lộ thông tin đã biết về sơn có chất chì hoặc các mối nguy hiểm do sơn có chất chì trước khi hợp đồng thuê có hiệu lực. Hợp đồng thuê phải bao gồm một tuyên bố cảnh báo cụ thể về sơn có chất chì.

Nếu thực hiện các dự án cải tạo, sửa chữa hoặc sơn (RRP) trong nhà hoặc căn hộ được xây trước năm 1978 của bạn:

- Đọc cuốn sách nhỏ của EPA, Hướng Dẫn Được Chứng Nhận An Toàn Về Chất Chì đối với Quyền Cải Tạo, để tìm hiểu về các thực hành trong công việc an toàn chất chì mà các nhà thầu bắt buộc phải tuân theo khi làm việc tại nhà của bạn (xem trang 12).



Các Bước Đơn Giản Để Bảo Vệ cho Gia Đình Bạn Khỏi Các Mối Nguy Hiểm Do Chất Chì

Nếu bạn nghĩ rằng ngôi nhà của bạn được sơn bằng sơn có chất chì:

- Đùng cố gắng tự mình loại bỏ sơn có chất chì.
- Luôn giữ bề mặt đã được sơn trong tình trạng tốt để giảm thiểu hư hỏng.
- Cho người kiểm tra nhà của bạn để tìm các mối nguy hiểm chì. Tìm một kiểm tra viên đã được chứng nhận hoặc chuyên viên đánh giá rủi ro tại epa.gov/lead.
- Nói với chủ nhà của bạn về việc sửa chữa các bề mặt có sơn bong tróc hoặc sứt mẻ.
- Thường xuyên làm sạch sàn nhà, bậu cửa sổ và các bề mặt khác.
- Hãy thận trọng để tránh tiếp xúc với bụi chì khi tu sửa.
- Khi trùng tu, sửa chữa, hoặc sơn, chỉ thuê các hãng trùng tu đã được chứng nhận An Toàn về Chất Chì và được EPA hoặc tiểu bang phê duyệt.
- Trước khi mua, thuê, hoặc trùng tu nhà của bạn, hãy cho người kiểm tra sơn có chất chì.
- Tham khảo ý kiến nhà cung cấp dịch vụ chăm sóc sức khỏe của bạn về việc thử chất chì cho con bạn. Bác sĩ nhi khoa của bạn có thể kiểm tra chất chì bằng một xét nghiệm máu đơn giản.
- Rửa tay cho trẻ em, bình sữa, núm vú giả và đồ chơi thường xuyên.
- Hãy chắc chắn rằng trẻ ăn thực phẩm lành mạnh, ít chất béo có nhiều chất sắt, canxi, và vitamin C.
- Cởi giày hoặc chùi sạch đất ra khỏi giày trước khi vào nhà bạn.

Chất Chì Vào Cơ Thể Theo Nhiều Cách

Người lớn và trẻ em có thể bị chất chì đi vào cơ thể nếu họ:

- Hít thở bụi chì (đặc biệt là trong các hoạt động như trùng tu, sửa chữa hoặc sơn làm xáo trộn các bề mặt sơn).
- Nuốt bụi chì đã đóng trên thực phẩm, các bề mặt chuẩn bị thực phẩm và những nơi khác.
- Ăn mảnh sơn vụn hoặc đất có chứa chất chì.

Chì đặc biệt nguy hiểm cho trẻ dưới 6 tuổi.

- Ở độ tuổi này, não và hệ thần kinh của trẻ nhạy cảm hơn với các tác nhân gây hại của chì.
- Cơ thể đang phát triển trẻ em hấp thụ nhiều chất chì hơn.
- Trẻ sơ sinh và trẻ nhỏ thường đặt tay và các vật thể khác vào miệng của chúng. Những vật thể này có thể có bụi chì trên đó.



Phụ nữ trong độ tuổi sinh con nên biết rằng chất chì rất nguy hiểm đối với thai nhi đang phát triển.

- Phụ nữ có mức độ chất chì cao trong hệ thống của họ trước hoặc trong khi mang thai có nguy cơ thai nhi bị tiếp xúc với chất chì qua nhau thai trong quá trình phát triển của thai nhi.

Tác Dụng của Chất Chì lên Sức Khỏe

Chất chì ảnh hưởng đến cơ thể theo nhiều cách. Điều quan trọng cần biết là ngay cả việc tiếp xúc với lượng chất chì thấp cũng có thể gây hại nghiêm trọng cho trẻ em.

Ở trẻ em, tiếp xúc với chất chì có thể gây ra:

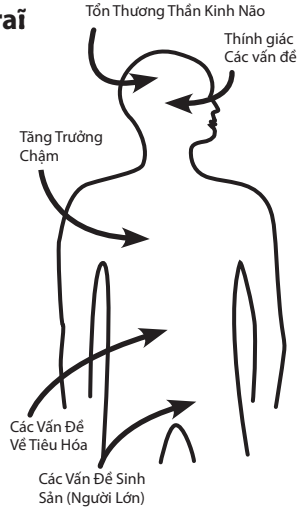
- Hệ thần kinh và thận bị tổn thương
- Mất khả năng học tập, bệnh thiếu sự chú ý và giảm trí thông minh
- Các vấn đề về lời nói, ngôn ngữ và hành vi
- Phối hợp cơ bắp kém
- Giảm sự phát triển của cơ và xương
- Thính giác bị tổn hại

Mặc dù phơi nhiễm chất chì ở mức thấp là phổ biến nhất, nhưng việc tiếp xúc với lượng chất chì cao có thể có hiệu quả tàn phá nghiêm trọng đối với trẻ em, bao gồm co giật, bất tỉnh, và trong một số trường hợp, tử vong.

Mặc dù trẻ em đặc biệt dễ bị phơi nhiễm chất chì, chì cũng có thể gây nguy hiểm cho người lớn.

Ở người lớn, tiếp xúc với chất chì có thể gây:

- Nguy hại cho thai nhi đang phát triển
- Tăng nguy cơ huyết áp cao khi mang thai
- Các vấn đề sinh sản (ở nam và nữ)
- Huyết áp cao
- Các vấn đề về tiêu hóa
- Rối loạn thần kinh
- Các vấn đề về trí nhớ và sự tập trung
- Đau cơ bắp và khớp



Kiểm Tra Gia Đình Của Bạn để Tìm chất chì

Hãy kiểm tra con cái và nhà của bạn nếu bạn nghĩ rằng nhà của bạn có chất chì.

Nồng độ chất chì trong máu của trẻ em có xu hướng tăng nhanh từ 6 đến 12 tháng tuổi và có xu hướng đạt đỉnh ở 18 đến 24 tháng tuổi.

Tham khảo ý kiến bác sĩ để được tư vấn về việc kiểm tra con bạn. Một xét nghiệm máu đơn giản có thể phát hiện chất chì. Xét nghiệm chất chì trong máu thường được khuyến nghị cho:

- Trẻ em ở tuổi 1 và 2
- Trẻ em hoặc các thành viên khác trong gia đình đã tiếp xúc với chất chì ở mức độ cao
- Trẻ em cần được kiểm tra theo chương trình khám sức khỏe của tiểu bang hoặc địa phương

Bác sĩ của bạn có thể giải thích ý nghĩa của kết quả xét nghiệm và có cần xét nghiệm thêm hay không.

Nơi Tìm Thấy Sơn Có Chất Chì

Nói chung, nhà của bạn hoặc cơ sở giữ trẻ càng cũ, thì càng có nhiều sơn làm bằng chất chì.¹

Nhiều ngôi nhà, bao gồm nhà ở tư nhân, được hỗ trợ bởi liên bang, thuộc sở hữu liên bang, và các cơ sở giữ trẻ được xây trước năm 1978 đều có sơn chứa chất chì. Năm 1978, chính phủ liên bang cấm người tiêu dùng sử dụng sơn có chứa chất chì.²

Tìm hiểu cách xác định xem sơn có phải là sơn có chất chì hay không ở trang 7.

Chì có thể được tìm thấy:

- Trong nhà và các cơ sở giữ trẻ trong thành phố, quốc gia hoặc vùng ngoại ô,
- Trong các căn nhà và căn hộ một gia đình tư nhân và công cộng,
- Trên các bề mặt bên trong và bên ngoài của ngôi nhà, và
- Trong đất xung quanh nhà. (Đất có thể lấy chì từ sơn ngoại thất hoặc các nguồn khác, chẳng hạn như sử dụng xăng có chất chì trong xe hơi trước đây.)

Tìm hiểu thêm về nơi tìm thấy chì tại epa.gov/lead.

¹ Sơn có chất chì" hiện đang được chính phủ liên bang bảo vệ như sơn với mức chì lớn hơn hoặc bằng 1,0 miligam trên mỗi cm vuông (mg/cm²), hoặc hơn 0,5% trọng lượng.

² "Sơn có chứa chì" hiện đang được chính phủ liên bang bảo vệ là chì trong sơn khô mới vượt quá 90 phần triệu (ppm) tính theo trọng lượng.

Xác Định Về Sơn Có Chì và Các Mối Nguy của Sơn Có Chì

Sơn có chất chì bị hư hỏng (sơn bị bong tróc, sứt mẻ, phấn, nứt, hoặc hư hỏng) là một mối nguy hiểm và cần được chú ý ngay lập tức. **Sơn có chứa chất chì** cũng có thể là mối nguy hiểm khi được tìm thấy trên các bề mặt mà trẻ có thể nhai hoặc bị hao mòn nhiều, chẳng hạn như:

- Trên cửa sổ và bậu cửa sổ
- Cửa và khung cửa
- Cầu thang, rào sắt, lan can, và hàng hiên

Sơn có chứa chất chì thường không gây nguy hiểm nếu nó ở trong tình trạng tốt và nếu nó không nằm trên bề mặt có sự va chạm hoặc ma sát như cửa sổ.

Bụi chất chì có thể hình thành khi sơn có chất chì bị cạo, đánh giầy nhám, hoặc nung nóng. Bụi chất chì cũng hình thành khi các bề mặt sơn bị u chất chì hoặc cọ xát với nhau. Các mảnh sơn và bụi chì có thể bám vào

các bề mặt và đồ vật có người chạm vào. Bụi chì có thể lắng đọng có thể vào lại không khí khi hút bụi hoặc quét nhà, hoặc khi mọi người đi qua nó. EPA hiện đang xác định mức độ chì trong bụi sau đây là nguy hiểm:

- 10 microgam trên một foot vuông ($\mu\text{g}/\text{ft}^2$) và cao hơn cho các sàn nhà, bao gồm cả các sàn nhà được trải thảm
- 100 $\mu\text{g}/\text{ft}^2$ và cao hơn cho bậu cửa sổ bên trong

Chất chì trong đất có thể là mối nguy hiểm khi trẻ em chơi trong vùng đất trống hoặc khi mọi người mang đất dính trên giày của họ vào nhà. EPA hiện đang xác định mức độ chì trong đất sau đây là nguy hiểm:

- 400 phần triệu (ppm) và cao hơn ở các khu vực chơi trên đất trống
- 1,200 ppm (trung bình) và cao hơn trong đất trống trong phần còn lại của sân

Hãy nhớ rằng, chì từ chip sơn—mà bạn có thể thấy—và bụi chì—mà bạn có thể không nhìn thấy—cả hai đều có thể là mối nguy hiểm.

Cách duy nhất để tìm hiểu xem có mối nguy hiểm nào về chì trong sơn, bụi, hoặc trong đất là kiểm tra chúng. Trang tiếp theo mô tả cách làm điều này.

Kiểm Tra Nhà Của Bạn để Tìm chất chì

Bạn có thể cho kiểm tra nhà của mình để tìm chất chì theo nhiều cách khác nhau:

- **Kiểm tra** sơn có chất chì cho bạn biết nhà của bạn có sơn mà có chất chì hay không và nơi nó được sơn. Kiểm tra này sẽ không cho bạn biết là nhà của bạn hiện đang có mối nguy hiểm về chất chì. Một chuyên gia thử nghiệm được đào tạo và chứng nhận, gọi một kiểm tra viên về sơn có chất chì, người này sẽ tiến hành kiểm tra sơn bằng các phương pháp, như:



- Máy phát quang x-quang cầm tay (XRF)
- Thử nghiệm các mẫu sơn trong phòng thí nghiệm
- Một **đánh giá rủi ro** cho bạn biết là nhà của bạn hiện có bất kỳ mối nguy hiểm nào về chất chì hay không từ chất chì trong sơn, bụi, hoặc đất. Nó cũng cho bạn biết những hành động nào cần thực hiện để giải quyết bất kỳ mối nguy hiểm nào. Một chuyên gia kiểm tra được đào tạo và chứng nhận, được gọi là chuyên gia đánh giá rủi ro, sẽ:

- Lấy mẫu sơn bị hư hỏng trên cửa ra vào, cửa sổ, sàn nhà, cầu thang, và tường
- Lấy mẫu bụi gần các bề mặt sơn và mẫu đất trống trong sân
- Xét nghiệm các mẫu sơn, bụi, và đất trong phòng thí nghiệm
- Kiểm tra kết hợp và đánh giá rủi ro cho bạn biết nhà của bạn có sơn có chất chì hay không và nhà của bạn có bất kỳ mối nguy hiểm về chất chì nào không, và cả hai nằm ở đâu.

Hãy chắc chắn đọc báo cáo đã được cung cấp cho bạn sau khi kiểm tra hoặc đánh giá rủi ro của bạn được hoàn thành và đặt câu hỏi về bất cứ điều gì bạn không hiểu.

Kiểm Tra Nhà Của Bạn để Tìm chất chì, tiếp theo

Để chuẩn bị cho việc trùng tu, sửa chữa hoặc sơn trong một ngôi nhà xây trước năm 1978, các nhà trùng tu được Chứng Nhận An Toàn về chất chì (xem trang 12) có thể:

- Lấy mẫu các mảnh sơn để xác định xem sơn có chứa chất chì có trong khu vực được lên kế hoạch trùng tu hay không và gửi chúng đến phòng thí nghiệm chất chì đã được EPA công nhận để phân tích. Trong nhà ở nhận sự hỗ trợ của liên bang, người thu thập các mẫu này phải là người kiểm tra sơn có chất chì đã được chứng nhận hoặc là người đánh giá rủi ro
- Sử dụng bộ dụng cụ xét nghiệm được EPA công nhận để xác định xem sơn có chứa chất chì hay không (nhưng không ở trong nhà ở nhận được hỗ trợ của liên bang)
- Cứ cho là sơn có chất chì và sử dụng cách thực hành công việc an toàn với chất chì

Có các chương trình của tiểu bang và liên bang để đảm bảo rằng việc kiểm tra được thực hiện một cách an toàn, đáng tin cậy và hiệu quả. Liên hệ với cơ quan tiểu bang hoặc địa phương của bạn để biết thêm thông tin, hãy truy cập epa.gov/lead, hoặc gọi số **1-800-424-LEAD (5323)** để biết một danh sách các địa chỉ liên lạc trong khu vực của bạn.³

³ Những người gặp khó khăn về thính giác hoặc lời nói có thể tiếp cận số này qua TTY bằng cách gọi dịch Vụ Tiếp Vận Liên Bang tại số 1-800-877-8339.

Những Gì Bạn Có Thể Làm Bây Giờ Để Bảo Vệ Gia Đình Của Bạn

Nếu bạn nghi ngờ rằng ngôi nhà của bạn có các mối nguy hiểm về sơn có chất chì, bạn có thể thực hiện ngay một số bước để giảm rủi ro cho gia đình của bạn:

- Nếu bạn thuê, thông báo cho chủ nhà của bạn biết về bong tróc hoặc sứt mẻ sơn.
- Giữ cho bề mặt sơn sạch sẽ và không có bụi. Làm sạch sàn nhà, các khung cửa sổ, bậc cửa sổ, và các bề mặt khác hàng tuần. Sử dụng cây lau nhà hoặc miếng bọt biển với nước ấm và chất tẩy rửa đa năng đa dụng. (Hãy nhớ rằng: không bao giờ trộn lẫn amoniac và các sản phẩm thuốc tẩy vào với nhau vì chúng có thể tạo thành khí nguy hiểm.)
- Làm sạch kỹ các mảnh sơn ngay lập tức mà không tạo ra bụi.
- Xối rửa sạch các miếng bọt biển và đầu giẻ lau thường xuyên trong khi làm sạch các khu vực bị bắn hoặc bám bụi, và một lần nữa sau đó.
- Rửa tay của bạn và của con bạn thường xuyên, đặc biệt là trước khi ăn và trước giờ ngủ trưa và giờ đi ngủ.
- Giữ cho khu vực chơi sạch sẽ. Rửa bình sữa, núm vú giả, đồ chơi, và thú nhồi bông thường xuyên.
- Giữ cho trẻ em không gặm các bậc cửa sổ hoặc các bề mặt sơn khác, hoặc ăn đất.
- Khi trùng tu, sửa chữa hoặc sơn, chỉ thuê các hãng trùng tu đã được chứng nhận về an toàn chất chì của EPA hoặc tiểu bang (xem trang 12).
- Làm sạch hoặc tháo giày trước khi vào nhà để tránh đưa chất chì trong đất vào nhà.
- Hãy chắc chắn rằng trẻ ăn các bữa ăn bổ dưỡng, ít chất béo có nhiều chất sắt, và canxi, chẳng hạn như rau bina và các sản phẩm từ sữa. Trẻ có chế độ ăn uống tốt hấp thụ ít chất chì.

Giảm Nguy Cơ về Chất Chì

Khuấy động sơn có chứa chất chì hoặc loại bỏ chì không đúng cách có thể làm tăng nguy hiểm cho gia đình bạn qua việc phát tán thêm bụi chì ra xung quanh nhà.

- Ngoài việc làm sạch hàng ngày và dinh dưỡng tốt, bạn có thể **tạm thời** giảm các nguy cơ về sơn có chất chì bằng cách thực hiện các hành động, chẳng hạn như sửa chữa các bề mặt sơn bị hư hỏng và trồng cỏ để phủ đất bị nhiễm chì. Những hành động này không phải là giải pháp lâu dài và sẽ cần sự chú ý liên tục.
- Bạn có thể giảm thiểu sự tiếp xúc với chất chì khi trùng tu, sửa chữa hoặc sơn bằng cách thuê một nhà trùng tu đã được chứng nhận bởi EPA- hoặc tiểu bang là người đã được đào tạo về việc dùng các thực hành công việc an toàn với chì. Nếu bạn là người tự làm lấy, hãy tìm hiểu cách sử dụng các thực hành công việc an toàn về chất chì trong nhà của bạn.
- Để loại bỏ các mối nguy hiểm về chất chì vĩnh viễn, bạn nên thuê một nhà thầu giảm thiểu chất chì đã được chứng nhận. Các phương pháp giảm thiểu (hoặc loại bỏ nguy cơ vĩnh viễn) bao gồm gỡ bỏ, hàn kín hoặc bao quanh sơn có chứa chì bằng các vật liệu đặc biệt. Chỉ cần sơn lên trên mối nguy hiểm bằng sơn thông thường không phải là cách kiểm chế vĩnh viễn.

Luôn luôn sử dụng một nhà thầu đã được chứng nhận, là người được đào tạo để giải quyết các mối nguy hiểm về chất chì một cách an toàn.

- Thuê một hãng đã được Chứng Nhận An Toàn về Chì (xem trang 12) để thực hiện các dự án trùng tu, sửa chữa, hoặc sơn (RRP) làm xáo trộn các bề mặt sơn.
- Để khắc phục các mối nguy về chất chì vĩnh viễn, hãy thuê một nhà thầu giảm thiểu chất chì đã được chứng nhận. Điều này sẽ đảm bảo nhà thầu của bạn biết cách làm việc an toàn và có thiết bị phù hợp để dọn dẹp kỹ lưỡng.

Các nhà thầu được chứng nhận sẽ sử dụng những người lao động có trình độ và tuân theo các quy tắc an toàn nghiêm ngặt theo quy định của tiểu bang hoặc chính phủ liên bang.



Giảm Nguy Cơ về Chì, tiếp theo

Nếu ngôi nhà của bạn đã được khử chì hoặc nếu ngôi nhà đang nhận sự hỗ trợ của liên bang, khi công việc hoàn thành, các hoạt động làm sạch bụi phải được tiến hành cho đến khi cuộc kiểm tra cuối cùng xác nhận mức bụi chì ở dưới các mức sau đây:

- 10 microgam trên foot vuông ($\mu\text{g}/\text{ft}^2$) cho sàn nhà, kể cả sàn trải thảm
- 100 ($\mu\text{g}/\text{ft}^2$) cho ngưỡng cửa sổ bên trong
- 400 ($\mu\text{g}/\text{ft}^2$) cho máng cửa sổ

Các công việc khử chì được thiết kế để loại bỏ vĩnh viễn nguy cơ sơn có chì. Tuy nhiên, bụi chì có thể được đưa trở lại vào khu vực đã được giảm bớt.

- Sử dụng máy hút bụi HEPA trên tất cả đồ đạc và các vật dụng khác được mang về lại trong khu vực, để giảm nguy cơ đưa bụi chì trở lại.
- Thường xuyên lau sàn, ngưỡng cửa sổ, máng và các bề mặt cứng khác bằng khăn ẩm hoặc bọt biển và chất tẩy rửa cho mọi trường hợp.

Vui lòng xem trang 9 để biết thêm các chi tiết về những việc bạn có thể thực hiện để bảo vệ ngôi nhà của mình sau khi khử chì. Để được trợ giúp tìm các chuyên gia khử chì được chứng nhận trong khu vực của bạn, hãy gọi cho cơ quan tiểu bang hoặc địa phương của bạn (xem trang 15 và 16), hoặc truy cập epa.gov/lead, hoặc gọi 1-800-424-LEAD.

Trùng Tu, Sửa Chữa hoặc Sơn Nhà Bằng Sơn Có Chất Chì

Nếu bạn thuê một nhà thầu để tiến hành các dự án trùng tu, sửa chữa hoặc sơn (RRP) trong nhà hoặc cơ sở giữ trẻ được xây trước năm 1978 của bạn (như trường mầm non và mẫu giáo), nhà thầu của bạn phải:

- là một hãng được Chứng Nhận An Toàn về Chất Chì được phê duyệt bởi EPA hoặc một chương trình tiểu bang được EPA ủy quyền
- Sử dụng các cá nhân được đào tạo có khả năng (các nhà cải tạo được Chứng Nhận An Toàn về Chất Chì) tuân theo các thực hành công việc an toàn với chất chì cụ thể để ngăn ngừa nhiễm chì
- Cung cấp một bản sao tài liệu thông tin về nguy cơ chất chì của EPA, *Hướng Dẫn Quyền Trùng Tu Được Chứng Nhận An Toàn về Chất Chì*



Các nhà thầu RRP làm việc trong các ngôi nhà và cơ sở giữ trẻ xây trước năm 1978 phải tuân theo các thực hành công việc an toàn với chất chì:

- **Vây quanh khu vực làm việc.** Khu vực này phải được vây quanh để bụi và các mảnh vụn vãi không thoát ra khỏi khu vực làm việc. Các dấu hiệu cảnh báo phải được dựng lên, và nhựa hoặc vật liệu không thấm nước khác và dải băng phải được sử dụng.
- **Tránh các phương pháp trùng tu nào làm phát ra các số lượng lớn bụi bị ô nhiễm chất chì.** Một số phương pháp tạo ra bụi ô nhiễm quá nhiều chất chì đến nỗi phải cấm việc sử dụng chúng. Họ đang:
 - Đốt cháy hoặc đốt đuốc có lửa ngọn
 - Đánh giầy nhám, mài, bào, súng thổi bằng kim, hoặc thổi bay bằng các công cụ chạy điện và các thiết bị không được trang bị với một màn bao phủ và kèm theo máy hút bụi HEPA
 - Sử dụng một khẩu súng nhiệt ở nhiệt độ cao hơn 1100°F
- **Dọn dẹp thật kỹ.** Khu vực làm việc phải được làm sạch hàng ngày. Khi tất cả các công việc được thực hiện, khu vực này phải được làm sạch bằng cách sử dụng các phương pháp làm sạch đặc biệt.
- **Vứt bỏ chất thải đúng cách.** Thu gom và niêm phong chất thải trong một túi tấm vải gói bền chắc. Khi vận chuyển, đảm bảo rằng chất thải được bao lại để ngăn chặn việc tỏa ra bụi và các mảnh vụn.

Để tìm hiểu thêm về các yêu cầu của EPA cho các dự án RRP, hãy truy cập epa.gov/getleadsafe, hoặc đọc *Hướng Dẫn Quyền Trùng Tu Được Chứng Nhận An Toàn về Chất Chì*.

Các Nguồn Chất Chì Khác

Chất Chì trong Nước Uống

Các nguồn chất chì thông thường nhất trong nước uống là các ống dẫn nước, đầu vòi và các phụ kiện có chất chì.

Các ống dẫn có chất chì rất có thể được tìm thấy tại các thành phố và nhà cũ xây trước năm 1986.

Quý vị không thể ngửi thấy mùi hoặc nếm được chất chì trong nước uống.

Để biết chắc là quý vị có chất chì trong nước uống hay không, hãy đem nước đi thử.

Nhờ là các căn nhà cũ có giếng nước riêng cũng có thể có các vật liệu làm đường ống dẫn có chất chì.

Các Bước Quan Trọng Quý Vị Có Thể Làm để Giảm Thiểu Chất Chì Trong Nước Uống

- Chỉ dùng nước lạnh để uống, nấu ăn và pha sữa cho em bé. Nhớ rằng, nước đun sôi không loại bỏ được chất chì ra khỏi nước.
- Trước khi uống, hãy xối các đường ống dẫn trong nhà của quý vị bằng cách cho nước máy chảy, tắm vòi sen, giặt quần áo, hoặc rửa một lô chén đĩa.
- Chùi rửa thường xuyên lưới lọc đầu vòi (cũng còn gọi là bộ thông khí).
- Nếu quý vị sử dụng một máy lọc đã được chứng nhận là loại bỏ được chất chì, đừng quên đọc các chỉ dẫn để tìm hiểu xem khi nào thì thay bộ phận lọc. Dùng một máy lọc sau khi hết hạn có thể làm cho việc loại bỏ chất chì kém hiệu quả.

Liên lạc với công ty nước của quý vị để xác định xem đường ống dẫn nối nhà của mình với nguồn nước chính (được gọi là đường dịch vụ) có làm bằng chất chì hay không. Công ty nước trong vùng của quý vị cũng có thể cung cấp thông tin về mức chất chì trong nước uống thuộc hệ thống của quý vị.

Để biết thêm thông tin về chất chì trong nước uống xin liên lạc với Đường Dây Nóng Nước Uống An Toàn của EPA tại số 1-800-426-4791. Nếu quý vị có các câu hỏi nào khác về việc ngăn ngừa ngộ độc chất chì, hãy gọi 1-800 424-LEAD.*

Gọi ban y tế tại địa phương hoặc công ty nước để tìm hiểu về việc thử nước của quý vị, hoặc đến epa.gov/safewater để xem thông tin về chất chì trong nước uống của EPA. Một số tiểu bang hoặc cơ sở tiện ích có các chương trình trả cho việc thử nước của các cư dân. Hãy liên lạc với tiểu bang hoặc công ty nước tại địa phương của quý vị để tìm hiểu thêm.

* Các cá nhân bị khiếm thính hoặc khiếm ngôn có thể truy cập số này thông qua TTY bằng cách gọi dịch Vụ Tiếp Vận Liên Bang tại số 1-800-877-8339.

Các Nguồn Chất Chì Khác, tiếp tục

- **Các lò luyện chì** hoặc các ngành công nghiệp khác tỏa chất chì vào không khí.
- **Công việc của bạn.** Nếu bạn làm việc với chất chì, bạn có thể mang nó về nhà trên cơ thể hoặc quần áo của bạn. Tắm và thay quần áo trước khi về nhà. Giặt quần áo mặc đi làm riêng biệt so với phần quần áo còn lại của gia đình bạn.
- **Các sở thích** sử dụng chất chì, chẳng hạn như làm đồ gốm hoặc kính màu, hoặc trang trí lại đồ nội thất. Gọi cho sở y tế địa phương để biết thông tin về sở thích có thể sử dụng chất chì
- **Đồ chơi** và **đồ nội thất** cũ có thể đã được sơn bằng sơn có chứa chất chì. Đồ chơi cũ và các sản phẩm khác dành cho trẻ em có thể có các bộ phận chứa chất chì.⁴
- Thực phẩm và chất lỏng được nấu hoặc lưu trữ trong đồ đựng bằng **pha lê có chất chì** hoặc **đồ gốm** hoặc **đồ sứ trắng men chất chì** có thể chứa chất chì.
- Các phương thuốc dân gian, chẳng hạn như củ cải **“greta”** và **“azarcon,”** được dùng để chữa chứng đau dạ dày.

⁴ Năm 1978, chính phủ liên bang cấm đồ chơi, các sản phẩm khác của trẻ em và đồ nội thất có sơn chứa chất chì. Năm 2008, chính phủ liên bang đã cấm chất chì trong hầu hết các sản phẩm dành cho trẻ em. Chính phủ liên bang hiện đang cấm chất chì vượt quá 100 ppm theo cân lượng trong hầu hết các sản phẩm dành cho trẻ em.

Để Biết Thêm Thông Tin

Trung Tâm Thông Tin về Chất Chì Quốc Gia

Tìm hiểu cách bảo vệ trẻ em khỏi nhiễm độc chì và nhận thông tin khác về các mối nguy hiểm về chất chì trên Web tại epa.gov/lead và hud.gov/lead, hoặc gọi số **1-800-424-LEAD (5323)**.

Đường Dây Nóng Nước Uống An Toàn của EPA

Để biết thông tin về chất chì trong nước uống, hãy gọi số **1-800-426-4791**, hoặc truy cập epa.gov/safewater để biết thông tin về chất chì trong nước uống.

Đường Dây Nóng của Ủy Ban An Toàn Sản Phẩm Cho Người Tiêu Dùng (CPSC)

Để biết thông tin về chất chì trong đồ chơi và các sản phẩm tiêu dùng khác, hoặc để báo cáo sản phẩm tiêu dùng không an toàn hoặc thương tích có liên quan đến sản phẩm, hãy gọi **1-800-638-2772**, hoặc truy cập trang web của CPSC tại cpsc.gov or saferproducts.gov.

Các Cơ Quan Y Tế và Môi Trường Tiểu Bang và Địa Phương

Một số tiểu bang, bộ lạc và thành phố có các quy tắc riêng của họ có liên quan đến sơn có chất chì. Kiểm tra với cơ quan địa phương của bạn để xem luật nào áp dụng cho bạn. Hầu hết các cơ quan cũng có thể cung cấp thông tin về các hãng giảm chất chì trong khu vực của bạn và về các nguồn hỗ trợ tài chính có thể có để giảm thiểu nguy hiểm của chất chì. Nhận địa chỉ và điện thoại cập nhật thông tin cho các liên hệ tiểu bang hoặc địa phương của bạn trên Web tại epa.gov/lead, hoặc liên hệ với Trung Tâm Thông Tin về Chất Chì Quốc Gia tại **1-800-424-LEAD.ĩ**

Các cá nhân bị khiếm thính hoặc khiếm ngôn có thể truy cập bất kỳ số điện thoại nào trong tài liệu này qua TTY bằng cách gọi cho Dịch Vụ Chuyển Tiếp Liên Bang miễn phí tại **1-800-877-8339**.

Văn Phòng Khu Vực của Cơ Quan Bảo Vệ Môi Trường Hoa Kỳ (EPA)

Nhiệm vụ của EPA là bảo vệ sức khỏe con người và môi trường. Văn Phòng EPA Khu vực của bạn có thể cung cấp thêm thông tin về các quy định và chương trình bảo vệ về chất chì.

Vùng 1 (Connecticut, Massachusetts, Maine, New Hampshire, Rhode Island, Vermont)

Regional Lead Contact
U.S. EPA Region 1
5 Post Office Square, Suite 100, OES 05-4
Boston, MA 02109-3912
(888) 372-7341

Vùng 2 (New Jersey, New York, Puerto Rico, Virgin Islands)

Regional Lead Contact
U.S. EPA Region 2
2890 Woodbridge Avenue
Building 205, Mail Stop 225
Edison, NJ 08837-3679
(732) 906-6809

Vùng 3 (Delaware, Maryland, Pennsylvania, Virginia, DC, West Virginia)

Regional Lead Contact
U.S. EPA Region 3
1650 Arch Street
Philadelphia, PA 19103
(215) 814-2088

Vùng 4 (Alabama, Florida, Georgia, Kentucky, Mississippi, North Carolina, South Carolina, Tennessee)

Regional Lead Contact
U.S. EPA Region 4
AFC Tower, 12th Floor, Air, Pesticides & Toxics
61 Forsyth Street, SW
Atlanta, GA 30303
(404) 562-8998

Vùng 5 (Illinois, Indiana, Michigan, Minnesota, Ohio, Wisconsin)

Regional Lead Contact
U.S. EPA Region 5 (LL-17J)
77 West Jackson Boulevard
Chicago, IL 60604-3666
(312) 353-3808

Vùng 6 (Arkansas, Louisiana, New Mexico, Oklahoma, Texas, and 66 Tribes)

Regional Lead Contact
U.S. EPA Region 6
1445 Ross Avenue, 12th Floor
Dallas, TX 75202-2733
(214) 665-2704

Vùng 7 (Iowa, Kansas, Missouri, Nebraska)

Regional Lead Contact
U.S. EPA Region 7
11201 Renner Blvd.
Lenexa, KS 66219
(800) 223-0425

Vùng 8 (Colorado, Montana, North Dakota, South Dakota, Utah, Wyoming)

Regional Lead Contact
U.S. EPA Region 8
1595 Wynkoop St.
Denver, CO 80202
(303) 312-6966

Vùng 9 (Arizona, California, Hawaii, Nevada)

Regional Lead Contact
U.S. EPA Region 9 (CMD-4-2)
75 Hawthorne Street
San Francisco, CA 94105
(415) 947-4280

Vùng 10 (Alaska, Idaho, Oregon, Washington)

Regional Lead Contact
U.S. EPA Region 10 (20-C04)
Air and Toxics Enforcement Section
1200 Sixth Avenue, Suite 155
Seattle, WA 98101
(206) 553-1200

Ủy Ban An Toàn Sản Phẩm Cho Người Tiêu Dùng (CPSC)

CPSC bảo vệ công chúng chống lại rủi ro bị thương tích vô lý từ các sản phẩm cho người tiêu dùng thông qua giáo dục, các hoạt động và thực thi theo tiêu chuẩn an toàn. Liên hệ với CPSC để biết thêm thông tin về các quy định và an toàn của sản phẩm cho người tiêu dùng.

CPSC

4330 East West Highway
Bethesda, MD 20814-4421
1-800-638-2772
cpsc.gov or saferproducts.gov

Ban Phát Triển Gia Cư và Đô Thị Hoa Kỳ (HUD)

Nhiệm vụ của HUD là tạo ra những cộng đồng vững mạnh, bền vững, bao trùm và những ngôi nhà hợp túi tiền có chất lượng cho tất cả mọi người. Liên hệ với Văn Phòng Kiểm Soát Mối Nguy Hiểm Chì Và Ngôi Nhà Lành Mạnh để biết thêm thông tin về Quy Tắc Nhà Ở An Toàn về Chì, bảo vệ các gia đình sống trong các nhà ở được hỗ trợ trước năm 1978, và cho các chương trình tài trợ nghiên cứu và kiểm soát sự nguy hiểm của chất chì.

HUD

451 Seventh Street, SW, Room 8236
Washington, DC 20410-3000
(202) 402-7698
hud.gov/lead

Tài liệu này thuộc phạm vi công cộng. Nó có thể được đưa ra bởi một cá nhân hoặc tổ chức mà không cần sự cho phép. Thông tin được cung cấp trong tập sách này dựa trên cơ sở khoa học và hiểu biết kỹ thuật hiện tại về các vấn đề được trình bày và phản ánh các ranh giới tài phán được thiết lập bởi các đạo luật điều chỉnh các cơ quan đồng tác giả. Việc làm theo sự khuyên nhủ đã được đưa ra sẽ không nhất thiết cung cấp sự bảo vệ hoàn toàn trong mọi tình huống hoặc chống lại tất cả các mối nguy hiểm về sức khỏe có thể là do tiếp xúc với chì.

QUAN TRỌNG!

Chì Từ Sơn, Bụi, Và Đất trong và Xung Quanh Nhà Bạn Có Thể Nguy Hiểm nếu Không Được Quản Lý Đúng Cách

- Trẻ em dưới 6 tuổi có nguy cơ bị ngộ độc chì trong nhà của bạn.
- Phơi nhiễm chì có thể gây hại cho trẻ nhỏ và em bé ngay cả trước khi chúng được sinh ra.
- Nhà cửa, trường học và các cơ sở chăm sóc trẻ em được xây trước năm 1978 có khả năng chứa sơn có chứa chì.
- Ngay cả những đứa trẻ có vẻ khỏe mạnh cũng có thể có mức độ chì nguy hiểm trong cơ thể.
- Việc khuấy động các bề mặt bằng sơn có chì hoặc loại bỏ sơn có chất chì không đúng cách có thể làm tăng nguy hiểm cho gia đình bạn.
- Mọi người có thể bị nhiễm chì vào cơ thể qua việc hít hoặc nuốt bụi chì, hoặc qua việc ăn đất hoặc các mảnh sơn có chất chì.
- Mọi người có nhiều lựa chọn để giảm nguy cơ do chất chì. Nói chung, sơn có chất chì trong tình trạng tốt không phải là mối nguy hiểm (xem trang 10).