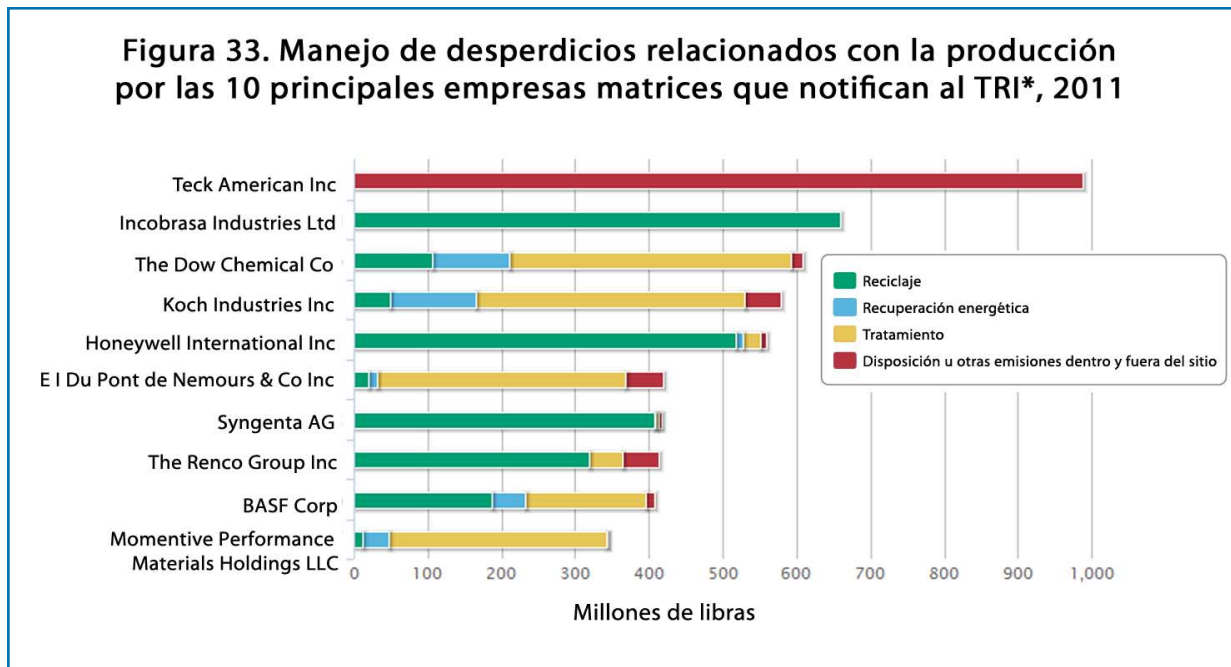


Empresas matrices

Muchas de las instalaciones que presentan informes al TRI son propiedad de una empresa matriz a la cual también pertenecen otras instalaciones con la misma obligación al TRI. Se solicita a las instalaciones que presentan informes al TRI que proporcionen el nombre de su empresa matriz de más alto nivel en los Estados Unidos, si corresponde.

En la Figura 33, se presentan las empresas matrices y las instalaciones independientes sin empresa matriz que notificaron al TRI la mayor cantidad total de sustancias químicas del manejo de desperdicios relacionados con la producción. Como se indicó previamente en este documento, los desperdicios relacionados con la producción incluyen la cantidad total de sustancias químicas tóxicas en los desperdicios manejados por las instalaciones, lo cual ayuda a seguir la trayectoria del progreso de la industria en la reducción de la generación de desperdicios y en el avance hacia alternativas más seguras del manejo de desperdicios. Se incluye el volumen de sustancias químicas recicladas, empleadas para la recuperación energética y tratadas, así como manejadas por disposición u otras emisiones dentro y fuera del sitio de manejo.



* La EPA ha hecho más hincapié en la importancia de una mejor calidad de los datos correspondientes a los nombres de las empresas matrices. Estas clasificaciones reflejan la información sobre las empresas matrices proporcionada por las instalaciones en el año de notificación 2011 y no se han verificado independientemente. Cabe observar que una instalación, Incobrasa Industries Ltd, que no notifica tener una empresa matriz, figura en la lista porque tiene un volumen comparable de manejo de desperdicios relacionados con la producción.

Estas empresas varían en tamaño y sector. El número de instalaciones que presentan informes al TRI que son de propiedad de esas empresas fluctúa entre 1 y 110. Seis de las 10 empresas matrices principales generan desperdicios relacionados con la producción principalmente en sus instalaciones del sector de fabricación de sustancias químicas (Dow Chemical, Honeywell, DuPont, Syngenta AG, BASF y Momentive Performance). Otras empresas matrices de la Figura 33 pertenecen al sector de productos alimentarios (Incobrasa Industries), minería de metales (Teck American) y fundición de metales primarios (El Grupo Renco). Las instalaciones de Koch Industries que envían informes al TRI operan en varios sectores industriales, incluso en elaboración de pulpa y papel, refinería de petróleo y fabricación de sustancias químicas.

Como se indicó antes, la jerarquía del manejo de desperdicios, establecida por la Ley de Prevención de la Contaminación de 1990, guía a los generadores de desperdicios y los insta a escoger las mejores opciones de manejo. En la cumbre de la jerarquía está la opción preferible: la prevención de la generación de desperdicios tóxicos por medio de actividades de prevención de la contaminación y reducción de los desperdicios en la fuente. Las prácticas de prevención de la contaminación pueden incluir modificaciones del equipo, los procesos y los procedimientos, así como la reformulación o el rediseño de productos, el empleo de una materia prima en sustitución de otra y la mejora del mantenimiento y el control de las existencias.

Se pide a las instalaciones que envíen informes sobre las actividades de prevención de la contaminación que inicien cada año. En el 2011, un 12% de las instalaciones que presentaron informes al TRI indican que habían iniciado actividades de prevención de la contaminación. Más de un 20% de las instalaciones que presentaron informes al TRI para el 2011 indican que habían iniciado actividades de prevención de la contaminación por lo menos en un año desde el 2007. El Cuadro 2 muestra el porcentaje de instalaciones de las 10 empresas matrices principales que han notificado reducción en la fuente en el 2011 y en el pasado reciente (del 2007 al 2011).

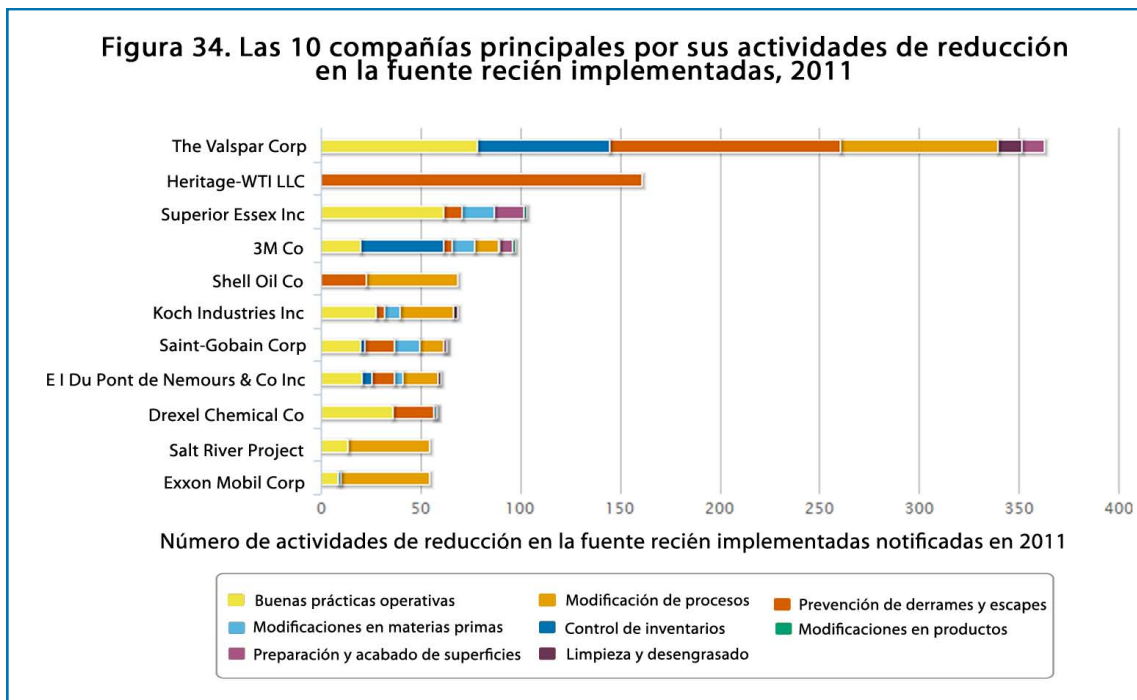
Cuadro 2. Actividades de reducción de desperdicios en la fuente recién implementadas en las 10 empresas matrices principales que manejan desperdicios relacionados con la producción, 2011

Empresa matriz	Instalaciones que presentaron informes para el 2011	Porcentaje de instalaciones que notificaron actividades de reducción en la fuente en el 2011	Porcentaje de instalaciones que notificaron actividades de reducción en la fuente por lo menos un año, 2007-2011
TECK AMERICAN INC	1	100%	100%
INCOBRASA INDUSTRIES LTD	1	0%	0%
THE DOW CHEMICAL CO	49	8%	35%
KOCH INDUSTRIES INC	110	19%	22%
HONEYWELL INTERNATIONAL INC	63	19%	29%
E I DU PONT DE NEMOURS & CO	64	25%	38%
SYNGENTA CORP	1	100%	100%
THE RENCO GROUP INC	10	10%	10%
BASF CORP	57	19%	33%
MOMENTIVE PERFORMANCE MATERIALS HOLDINGS LLC	31	19%	32%

Algunas compañías envían información adicional a la EPA sobre sus actividades de prevención de la contaminación o manejo de desperdicios. Por ejemplo, entre las 10 empresas matrices principales, la información adicional notificada incluyó la siguiente:

- Una instalación de la empresa Dow Chemical cambió sus métodos de programación de producción para consolidar sus ciclos de producción de un solo producto, reduciendo así las actividades de puesta en marcha y limpieza y las aguas residuales conexas.
- El desarrollo de nuevos productos sigue enfocado en la soldadura sin plomo (por ejemplo, soldaduras con alto contenido de estaño), lo cual ha reducido el uso de soldadura en una instalación de Honeywell. La instalación agregó que la Directiva de Residuos de Aparatos Eléctricos y Electrónicos (WEEE, por sus siglas en inglés) y otras iniciativas de reducción de sustancias químicas tóxicas impulsan el esfuerzo para reducir o eliminar el plomo de sus productos.
- Con el fin de recircular los lixiviados del vertedero sanitario originados por los efluentes del proceso y regresarlos al proceso de producción para su reutilización, una instalación de BASF instaló un sistema francés de reciclaje de desagüe, reduciendo el amoníaco que entraba en el sistema de tratamiento de aguas residuales.

A fin de examinar con más detenimiento las empresas matrices que notifican actividades de reducción en la fuente, en la Figura 34 se presentan las empresas matrices que informaron de las actividades de reducción en la fuente recién implementadas en el 2011.



Cuatro de estas 10 compañías que reportan al TRI operan principalmente en el sector de fabricación de sustancias químicas (Valspar, 3M, DuPont y Drexel Chemical). El sitio Heritage-WTI es una instalación de manejo de desperdicios. Superior Essex fabrica alambre y cables. Las instalaciones del TRI de Koch Industries operan en una variedad de sectores industriales de elaboración de pulpa y papel, refinación de petróleo y sustancias químicas. Las instalaciones de Shell Oil y Exxon Mobil pertenecen a los sectores de fabricación de sustancias químicas y refinación de petróleo, y el proyecto Río Salado opera centrales de generación eléctrica. Algunas de estas compañías presentaron información adicional por escrito a la EPA con sus informes al TRI describiendo sus actividades de prevención de la contaminación. Algunos ejemplos son:

- Mediante un cronograma mejorado la planificación de entregas y utilización de materias primas, una instalación de 3M redujo sus desperdicios de material.
- Una instalación de Koch informó que se pusieron en práctica múltiples actividades de prevención de la contaminación por metanol, entre otras: la evaluación y reformulación de las materias primas utilizadas en el proceso de producción; la introducción de un sistema de programación de la planificación de la producción y los turnos; la realización de inspecciones y auditorías de equipo para reducir al mínimo el exceso de emisiones, y la introducción de un programa avanzado de elaboración de cronogramas y planificación del mantenimiento.
- Para mejorar la detección y eliminación del aumento de la quema, una instalación de Exxon Mobil mejoró su sistema de monitoreo de quema.

Es posible acceder a esta información relacionada con la prevención de la contaminación en cada una de las instalaciones consultando el Formulario R (Sección 8.11) por medio de la herramienta de análisis del TRI llamada Envirofacts: (www.epa.gov/tri/tridata/index.htm) y la página web del TRI sobre prevención de la contaminación (www.epa.gov/tri/p2).