



**¡Bienvenido al seminario
web de hoy!**

- **Bienvenida y comentarios de apertura**
- **Diseño y calendario del Programa de Puertos Limpios**
- **Cómo prepararse para la próxima oportunidad de financiación del Programa de Puertos Limpios**
- **Oportunidades de financiación complementarias**
- **Oportunidades de participación continua**
- **Conclusión**



Bienvenida y comentarios de apertura

- **Jennifer Macedonia**, administradora asociada adjunta de Implementación, Oficina de Aire y Radiación (OAR)
- **Alejandra Núñez**, administradora adjunta de Fuentes Móviles, OAR
- **Karl Simon**, director, División de Transporte y Clima (TCD), Oficina de Transporte y Calidad del Aire (OTAQ), OAR
- **Mike Moltzen**, director adjunto, TCD, OTAQ, OAR

Sector portuario



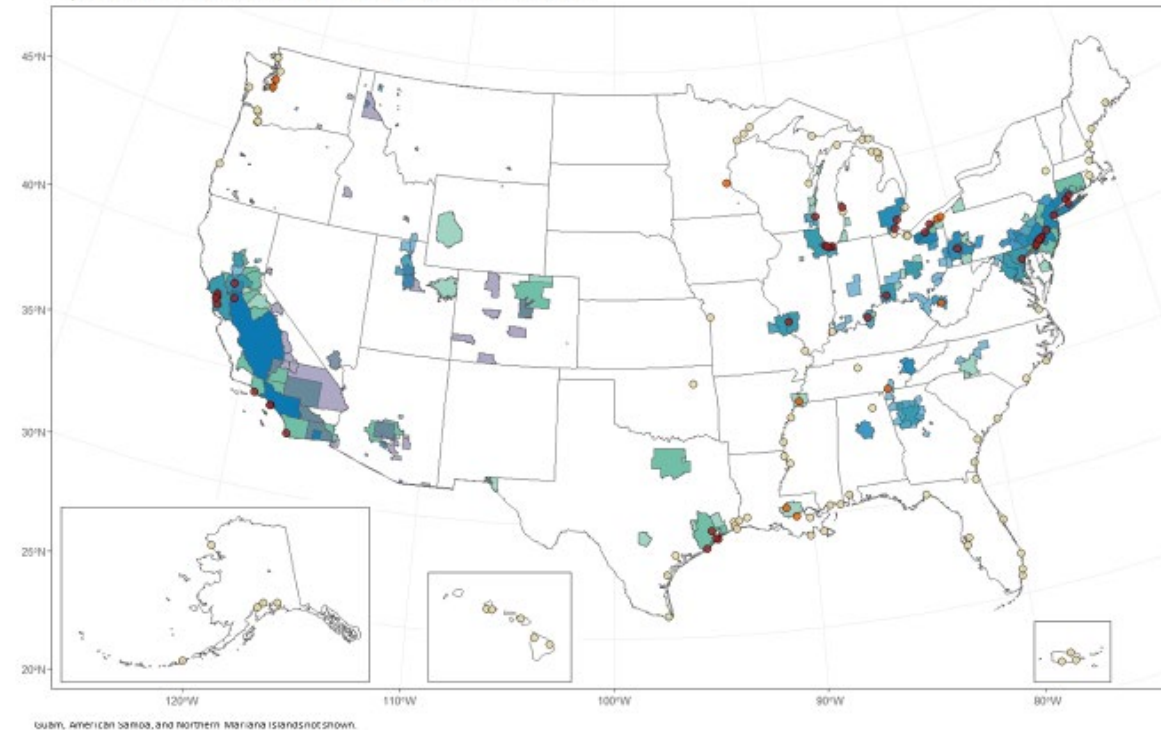
Crédito de la imagen: Susan Monteverde, presentación de la AAPA en el seminario web de la EPA del 24/9/13: “Una conversación nacional sobre el estado de los puertos estadounidenses”



Crédito de la imagen: Angelo Logan, presentación de las Comunidades de East Yards para la Justicia Ambiental del seminario web de la EPA del 14/1/14: “Una conversación nacional sobre el estado de los puertos estadounidenses”

“Si ha visto un puerto, ha visto un puerto”

Top 2020 US Ports and Ozone and PM Nonattainment & Maintenance Areas



~30% of major ports are in NAAs

En 2017, la Asociación Americana de Autoridades Portuarias estimó en USD 66 mil millones la inversión federal necesaria para la infraestructura relacionada con los puertos en los próximos 10 años.

Contexto sobre los esfuerzos de la Iniciativa Portuaria de la EPA



Esfuerzo entre las agencias para hacer frente a la contaminación por diésel en los puertos con el fin de alcanzar los objetivos de justicia ambiental, calidad del aire y climáticos.

Por medio de herramientas y asistencia de la EPA en las cinco áreas del programa, pretendemos acelerar la adopción de lo siguiente:

- **Tecnologías y otras estrategias más ecológicas.**
- **Prácticas de planificación para el aire limpio** (inventario de emisiones, planes de aire limpio, participación comunitaria) que informen inversiones estratégicas para el aire limpio.

- Las recomendaciones del Programa de Puertos Limpios se basan en la experiencia de la EPA con la Iniciativa Portuaria y la participación constante de las partes interesadas a lo largo de muchos años
- Gracias por sus comentarios específicos sobre el diseño del Programa de Puertos Limpios
 - Dos sesiones públicas de escucha
 - Solicitud de información general sobre la IRA para la OAR
 - Solicitud de información técnica
 - Servicio de asistencia

- **Interés en las tecnologías de cero emisiones (ZE) y la infraestructura de abastecimiento de combustible relacionada para todos los sectores en los puertos** (camiones de acarreo, locomotoras de maniobras, equipos de manipulación de carga, embarcaciones portuarias, energía en tierra para buques oceánicos)
- **Barreras significativas** a la implementación de tecnologías de ZE en los puertos
- **Oportunidad de complementar otros programas de la EPA, el DOT y el DOE**
- Reconocimiento de la **importancia de la planificación de medidas sobre el clima y la calidad del aire**
- Gran interés en que la EPA dé prioridad a los solicitantes con **esfuerzos significativos de participación de la comunidad** y proyectos que respondan a las inquietudes de la comunidad

Objetivos del Programa de Puertos Limpios

1. Reducir la contaminación por diésel (contaminantes criterio, GHG y tóxicos atmosféricos) en las comunidades cercanas a los puertos, centrándose deliberadamente en aquellas con problemas de justicia ambiental.

- Maximizar la implementación de tecnología de cero emisiones (ZE) y proporcionar financiación para una cantidad limitada de infraestructuras que permitan reducir las emisiones a corto plazo.

2. Sentar las bases para que el sector portuario realice con el tiempo una transición hacia operaciones de cero emisiones utilizando equipos de producción nacional, posicionando a los puertos como catalizadores de un cambio transformador en todo el sector del transporte de mercancías.

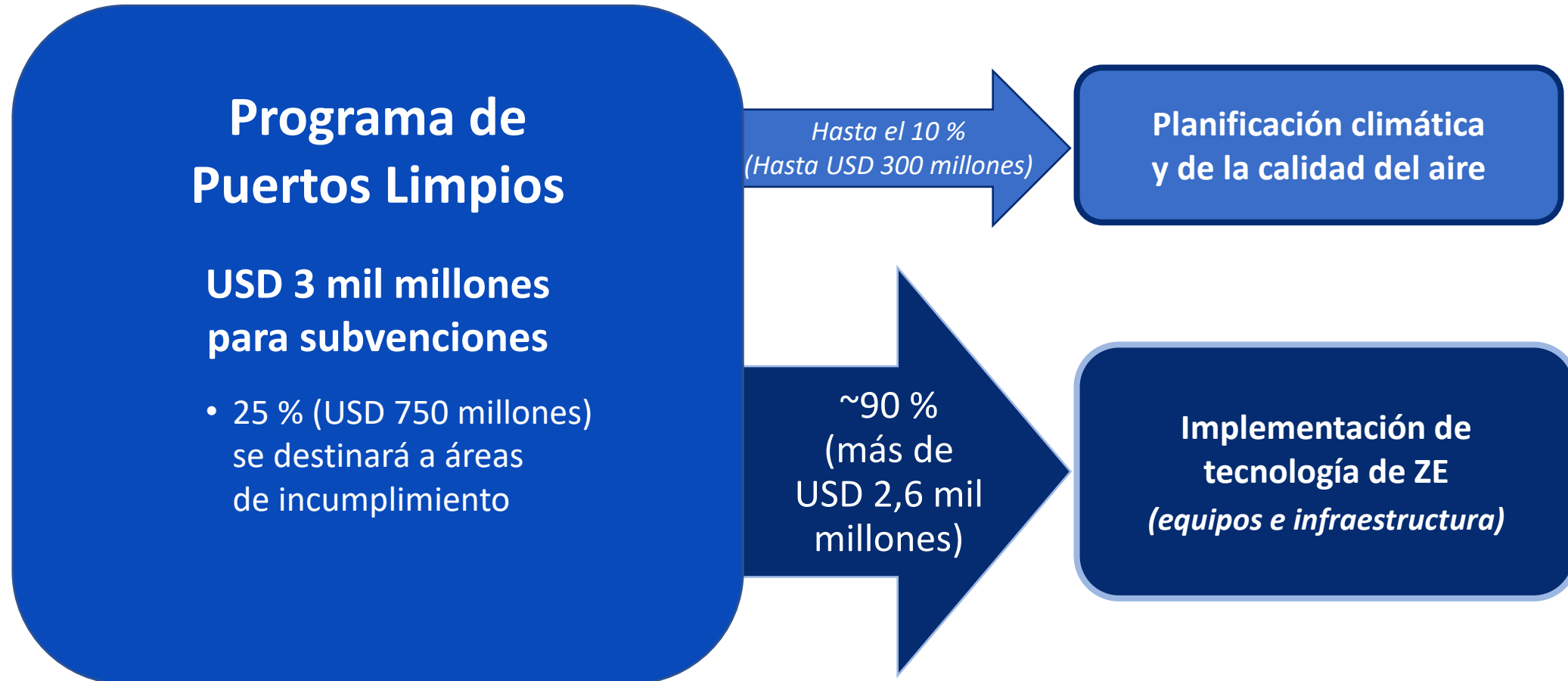
3. Ayudar a garantizar que la participación significativa de la comunidad y la planificación de la reducción de emisiones sean prácticas estándares de la industria portuaria.

- Desarrollar la capacidad de los puertos para seguir realizando inversiones estratégicas en aire limpio y clima en el futuro.
- Garantizar cierta diversidad geográfica y de tipo portuaria para la transición de todo el sector.



Diseño y calendario del Programa de Puertos Limpios

Descripción general del Programa de Puertos Limpios previsto



Gastos administrativos: hasta el 2 % (USD 60 millones) previsto por ley

Elementos clave del diseño general del programa



Beneficiarios elegibles del Programa de Puertos Limpios



Entidades elegibles

- Autoridad portuaria
- Agencia estatal, regional, local o tribal que posee jurisdicción respecto de una autoridad portuaria o un puerto
- Agencia de control de la contaminación atmosférica
- Entidad privada que:
 - i. solicita una subvención en asociación con una entidad elegible anterior y
 - ii. posee, opera o utiliza instalaciones, equipos de manipulación de carga, equipos de transporte o tecnología relacionada de un puerto.

Dos subprogramas

Una oportunidad de financiación mediante subvenciones con dos subprogramas.

Los interesados pueden solicitar uno o ambos.

- **Tecnología de cero emisiones (ZE)** – ~USD 2,6 mil millones
- **Planificación climática y de la calidad del aire (planificación)** – hasta ~USD 300 millones

Escala del proyecto

Fomento de proyectos a gran escala

- Proyectos de tecnología de ZE (hasta ~USD 500 millones/subvención)
- Proyectos de planificación (hasta ~USD 3 millones/subvención)

Garantizar la diversidad geográfica y apoyar proyectos más pequeños

- Considerar reservas y otras disposiciones para puertos pequeños y zonas tribales

CrITERIOS de evaluación y disposiciones relacionadas

Participación de la comunidad/EJ

- Plan de concesión de puntos prioritarios a las actividades de participación significativa de la comunidad *antes* de la solicitud, *durante* el proyecto y por los esfuerzos para ayudar a garantizar la participación *después* de la finalización del proyecto
- Los fondos de planificación pueden utilizarse para apoyar la colaboración y la comunicación de las partes interesadas

Iniciativa Justice 40 y áreas de incumplimiento

- Plan de concesión de puntos prioritarios a proyectos en comunidades desfavorecidas definidas que tengan problemas de incumplimiento o de tóxicos atmosféricos

Fuerza laboral/mano de obra

- Plan de concesión de puntos prioritarios para:
 - Preparar a la fuerza laboral para manejar nuevos equipos.
 - Prevenir la sustitución de trabajadores a causa de las nuevas tecnologías.
- Los fondos de planificación pueden utilizarse para planificar la fuerza laboral.
- La capacitación de la fuerza laboral será subvencionable como gasto de gestión de tecnología de ZE.
- Prever que solo se financien equipos con operador humano.

Definición de puerto

**Se prevé incluir
todos los puertos
marítimos y grandes
puertos secos**

Puertos marítimos y de aguas interiores *similares a la definición de "puerto" de la Ley de Reducción de Emisiones de Diésel (DERA)*

- Lugares situados junto a aguas navegables (por ejemplo, océanos, ríos o lagos) con instalaciones para la carga y descarga de pasajeros o mercancías de buques, transbordadores y otras embarcaciones comerciales. Esto incluye las instalaciones que apoyan las operaciones de pesca tribal no comercial.

Puerto seco

- Instalaciones intermodales camión-ferrocarril (no en una masa de agua) donde las mercancías se transfieren entre vagones de ferrocarril y camiones a través de contenedores de transporte, remolques de camiones o como carga a granel a una tasa adecuadamente alta.

Elementos clave del diseño del subprograma de planificación

*(Previsión de hasta
USD 300 millones)*



Elementos del diseño del subprograma de planificación

Actividades de planificación elegibles previstas



Los solicitantes pueden pedir financiación para algunas de las actividades de planificación elegibles o para todas ellas.

Inventario de emisiones y prácticas contables (obligatorio)

- Desarrollar o actualizar **inventarios** de todo el puerto, de terminales específicas o sectoriales
- Llevar a cabo actividades de procesamiento y **recopilación de datos básicos** o (para puertos más avanzados) **recopilación exhaustiva de datos de actividad**

Publicar un resumen de los resultados de las actividades de planificación (obligatorio)

Identificación de medidas de resiliencia

- **Evaluar las vulnerabilidades del cambio climático**
- Identificar las **medidas prioritarias** para proteger los equipos portuarios, los sistemas energéticos, las operaciones y las comunidades cercanas de los impactos climáticos

Colaboración y comunicación de las partes interesadas, centrándose en las comunidades cercanas al puerto

- Crear y apoyar un **proceso formal para obtener aportes de las comunidades** y otras partes interesadas sobre las actividades de planificación climática y de la calidad del aire
- Implicar a la comunidad cercana al puerto durante el proyecto **(obligatorio)**
- Llevar a cabo un **análisis de la planificación de la fuerza laboral** local

Actividades elegibles

Análisis de estrategias y fijación de objetivos

- Elaborar o actualizar un **documento exhaustivo en el que se describan los objetivos y las estrategias de reducción de emisiones**
- Evaluar **el costo y la viabilidad** de las estrategias de reducción de las emisiones de diésel, incluidas las **evaluaciones exhaustivas de la tecnología de cero emisiones**
- Evaluar las **reducciones de emisiones** del paquete de estrategias de reducción de emisiones de diésel

Límite de financiación por subvención

Hasta entre USD 2 millones y USD 3 millones por subvención

- USD 2 millones para los solicitantes que deseen llevar a cabo todas las categorías de actividades o profundizar en una o dos
- Para poder optar por una financiación superior a USD 2 millones, estamos pensando en exigir a los solicitantes que tengan experiencia previa en la planificación climática y de la calidad del aire, así como en la gestión de subvenciones federales. El proyecto propuesto también debe incluir:
 - Múltiples elementos de planificación.
 - Ámbito multisectorial, portuario o de múltiples zonas portuarias.
 - Evaluación en profundidad de la viabilidad de la tecnología de ZE (por ejemplo, mediante el uso de ciclos de trabajo específicos del puerto, parámetros de las instalaciones, etc.).
 - Compromiso demostrado de continuar los esfuerzos de planificación más allá del período del proyecto.

Límite de USD 250 000 para la identificación de medidas de resiliencia por subvención

Reparto de costos

Sin reparto de costos, pero priorización de solicitantes con fondos apalancados (pequeño porcentaje de la puntuación total)

Financiación mínima por subvención

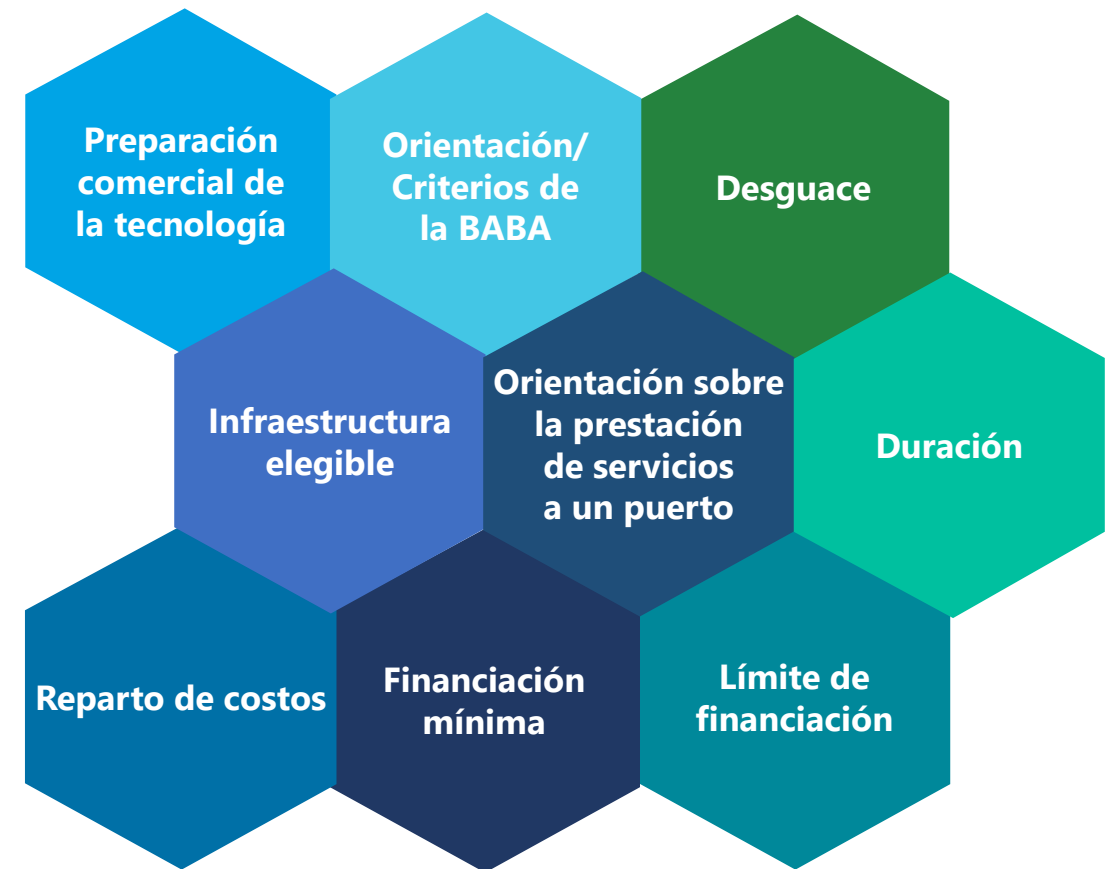
USD 100 000 de financiación por subvención

Duración

Hasta 3 años de duración del proyecto

Elementos clave del diseño del subprograma de tecnología de ZE

*(Previsión de más de
USD 2,6 mil millones)*



Elementos del diseño del subprograma de tecnología de ZE

Preparación comercial prevista de la tecnología, BABA y desguace



Preparación comercial de la tecnología

Plan de financiación de **tecnologías con pocos antecedentes de implementación**, así como de aquellas que se hayan implementado ampliamente (aproximadamente los niveles 8 y 9 de preparación de la tecnología)

Orientación/criterios de la BABA

La EPA fomenta la producción nacional de equipos e infraestructura. En el anuncio de oportunidad de financiación se facilitarán más detalles.

Desguace

Plan de concesión de puntos prioritarios para el desguace, pero sin exigirlos.

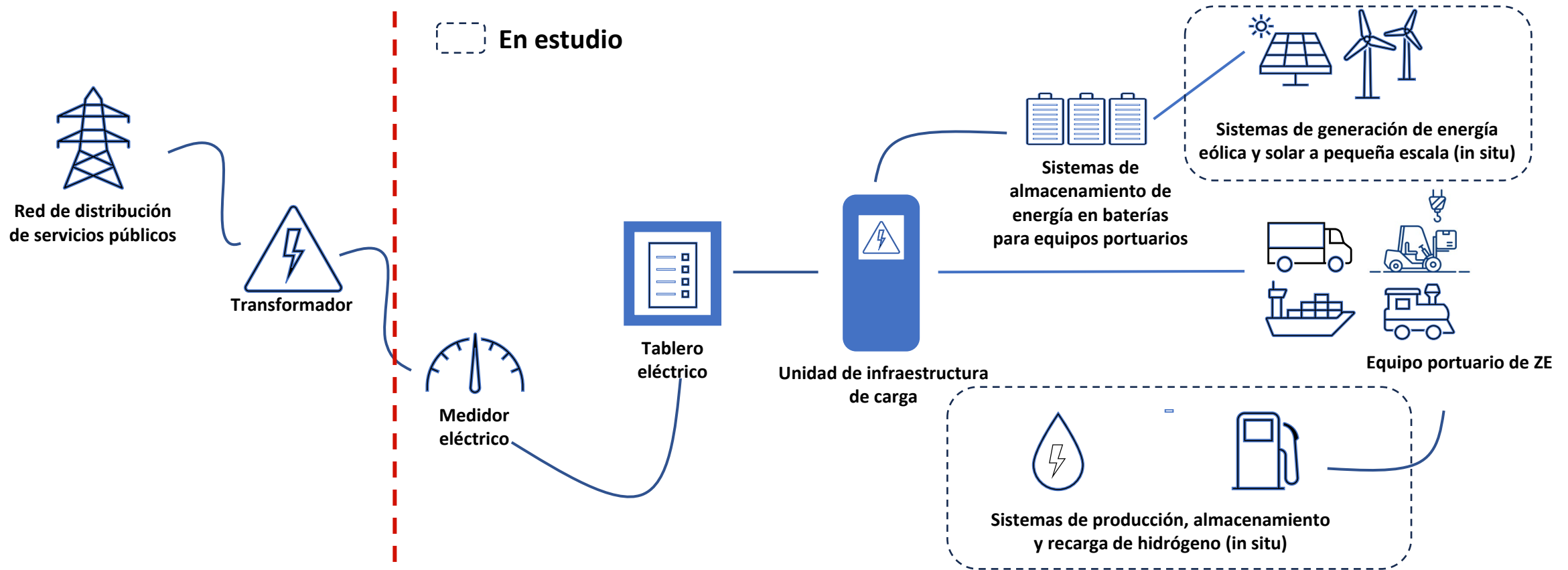
Elementos del diseño del subprograma de tecnología de ZE

Gastos de infraestructura subvencionables previstos



Gastos no subvencionables

Gastos subvencionables



Parte delantera del medidor (FTM):
lado de los servicios públicos

Parte trasera del medidor (BTM): lado del cliente

- La infraestructura debe servir para la adquisición de equipos portuarios elegibles como parte de la subvención, excepto para la energía en tierra de los buques
- Se prevé limitar los costos de infraestructura (por ejemplo, entre un 10 y un 20 % de la subvención total), excepto en el caso de la energía en tierra de los buques

Elementos del diseño del subprograma de tecnología de ZE

Orientación prevista sobre la prestación de servicios a un “puerto”



Orientación sobre la prestación de servicios a un puerto

Los equipos de ZE deben estar ubicados in situ, dedicados a puertos, o tener el propósito principal de prestar servicios a puertos.

- Teniendo en cuenta los umbrales anuales de uso de equipos en puertos identificados en la solicitud.
 - ~75 a 90 % de las horas anuales
 - equipos de manipulación de carga
 - locomotoras
 - embarcaciones portuarias
 - ~100 visitas/año de camiones de acarreo

La infraestructura de abastecimiento de combustible de ZE debe servir a los equipos adquiridos como parte de la subvención. Los proyectos que propongan únicamente infraestructuras sin el equipamiento correspondiente no serán elegibles.

- Excepción: energía en tierra de los buques

La infraestructura de abastecimiento de combustible también debe estar ubicada en un puerto, a excepción de la infraestructura que sirve a los camiones de acarreo y las locomotoras.

- Se prevé exigir que la infraestructura de abastecimiento de combustible se encuentre a cierta distancia del puerto.

Los equipos no adquiridos como parte de la subvención también podrán utilizar la infraestructura de abastecimiento de combustible

Elementos del diseño del subprograma de tecnología de ZE

Reparto de costos previsto, financiación mínima, límite máximo y duración



Reparto de costos

Entre un 10 y un 20 % de reparto de costos

Es posible que no se exija el reparto de costos para determinados solicitantes o tipos de proyectos conocidos como barreras de costo/demanda.

Duración

Hasta 4 años de duración del proyecto

Financiación mínima por subvención

USD 10 millones general;
USD 2 millones para puertos pequeños y zonas tribales

Límite de financiación por subvención

USD 500 millones de financiación por subvención



Publicación del aviso de oportunidad de financiación (NOFO)
a finales del invierno (~febrero de 2024)



Cierre del NOFO (~mayo de 2024)



Selección de solicitantes (~septiembre de 2024)



Concesión de subvenciones (~diciembre de 2024)



Diseño y calendario del Programa de Puertos Limpios

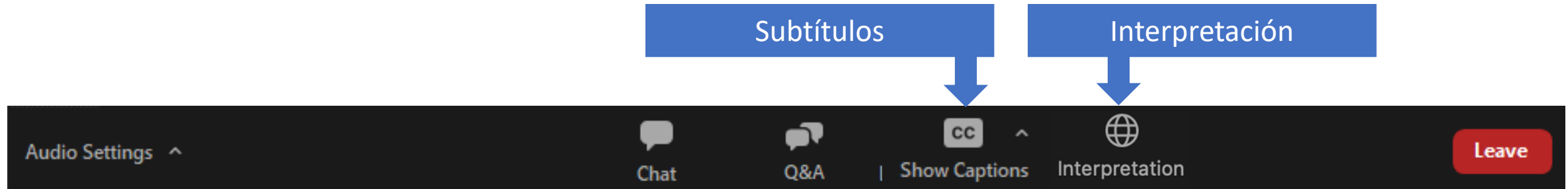
- *Bienvenida y comentarios de apertura*
- *Diseño y calendario del Programa de Puertos Limpios*
- **Cómo prepararse para la próxima oportunidad de financiación del Programa de Puertos Limpios**
 - Consejos para preparar una propuesta de subvención
 - Recursos técnicos y estudios de casos de la Iniciativa Portuaria de la EPA
- **Oportunidades de financiación complementarias**
- **Oportunidades de participación continua**
- **Conclusión**

El evento de hoy se está **grabando**.

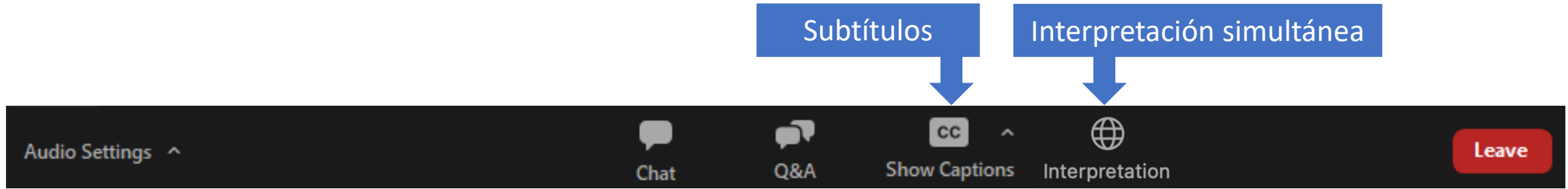


Tenga en cuenta que al participar en el evento en línea de hoy, usted reconoce y acepta que su nombre, video, imagen o número de teléfono pueden ser visibles para otras personas en la reunión en línea en vivo, además de quedar registrados en la grabación.

La grabación de hoy se publicará en línea en inglés y español.

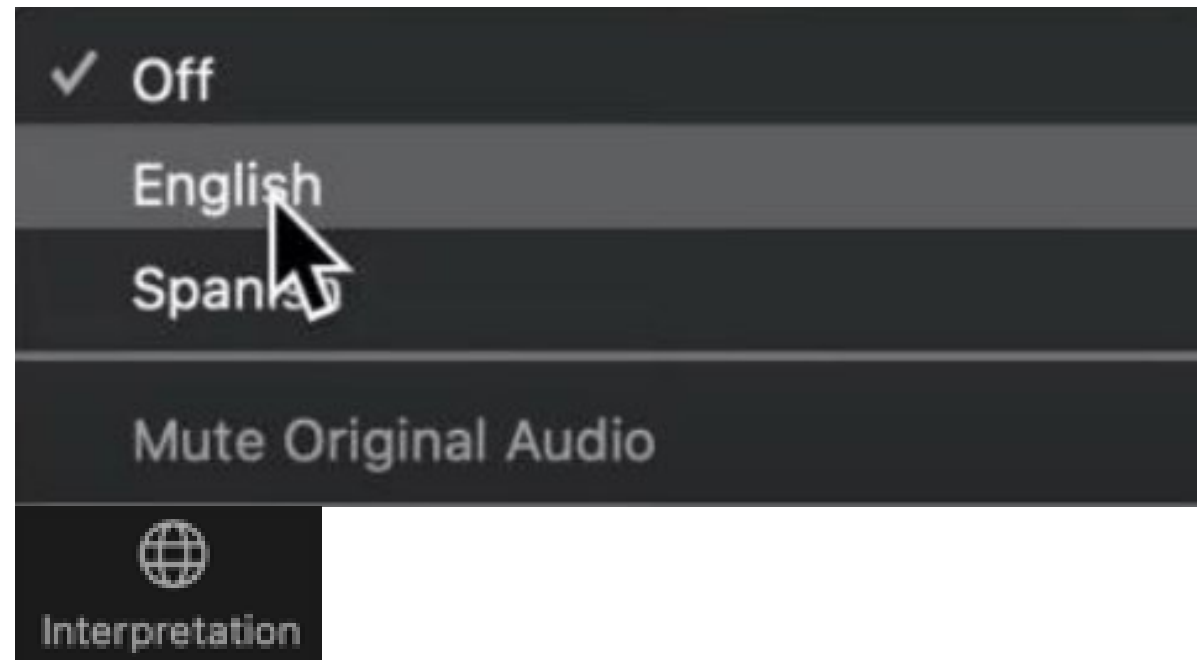


- **Esta sesión se está grabando.** La EPA pondrá a disposición una copia de la grabación y las diapositivas de la presentación en su sitio web en un futuro próximo (www.epa.gov/ports-initiative).
- **Todos los participantes están en modo de solo audio.** El audio está disponible a través de los altavoces de su computadora o por teléfono.
- **Dificultades técnicas:** si tiene dificultades técnicas, envíe un correo electrónico a cleanports@epa.gov.
- **Interpretación simultánea:** la interpretación simultánea al español se encuentra disponible al hacer clic en el ícono “Interpretación” y seleccionando “Español”.
 - Tenga en cuenta que para silenciar el audio en inglés cuando se escucha en español, se debe hacer clic en “Silenciar audio original”.
- **Preguntas:** envíe sus preguntas por escrito al buzón de preguntas y respuestas de la barra de herramientas o a cleanports@epa.gov.

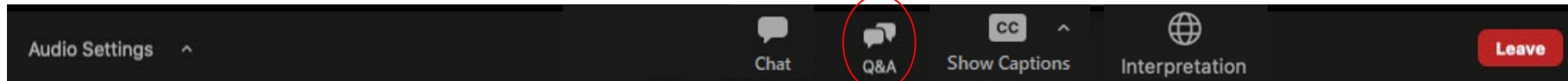


- **Esta presentación se está grabando.** La EPA publicará una copia de la grabación y las diapositivas de la presentación en su sitio web en un futuro próximo (<https://www.epa.gov/ports-initiative>).
- **Todos los participantes están en modo de solo audio.** El audio está disponible a través de los altavoces de su computadora o por teléfono.
- **Dificultades técnicas:** si tiene dificultades técnicas, envíe un correo electrónico a cleanports@epa.gov.
- **Interpretación simultánea:** la interpretación simultánea al español está disponible al hacer clic en el ícono “Interpretación” y seleccionar “Español”.
 - Tenga en cuenta que para silenciar el audio en inglés cuando escuche en español, debe hacer clic en “Silenciar audio original”.
- **Preguntas:** envíe sus preguntas por escrito a cleanports@epa.gov.

Live Spanish Interpretation/ Interpretación simultánea



Formule su pregunta en el módulo de preguntas y respuestas





Cómo prepararse:
*Consejos para preparar
una propuesta
de subvención*

Descripción general de las cuentas requeridas



Todas las solicitudes de subvención de la EPA se presentan en línea. Los solicitantes deben estar registrados en dos sistemas gubernamentales para solicitar subvenciones de la EPA:

- El Sistema de Gestión de Subvenciones (**SAM.gov**) registra a las organizaciones para realizar negocios con el Gobierno de EE. UU., lo que incluye las subvenciones federales.
- **Grants.gov** es el sistema oficial para gestionar todas las solicitudes de subvenciones federales.



Estos dos sistemas comparten información. Juntos, proporcionan acceso a todo lo necesario para identificar oportunidades de subvenciones federales y completar el proceso de solicitud en línea.

Nota: Se accede a ambos sistemas a través de una única cuenta de usuario creada en Login.gov. Crear una cuenta en Login.gov es sencillo. Si no tiene una cuenta en Login.gov, se le pedirá que cree una cuando se registre en SAM.gov or Grants.gov.



Comience con tiempo: completar el proceso de registro suele llevar **10 días hábiles como mínimo**. Puede llevar mucho más tiempo, especialmente si hay errores o incoherencias en la información presentada.

Consejos generales

- Forme asociaciones
- Implique a las comunidades cercanas a los puertos
- Lea ***toda*** la guía de solicitud de subvenciones y siga atentamente las instrucciones. Asegúrese de cumplir lo mejor posible todos los requisitos y criterios de puntuación.
- Para obtener más consejos sobre subvenciones, visite:
<https://www.epa.gov/ports-initiative/tips-successful-grant-application>

Consejos para la preparación de subvenciones de tecnología de ZE



- Consulte pronto a su proveedor o proveedores de servicios públicos y asócielo(s) al proyecto
- Realice una evaluación tecnológica del potencial de la tecnología de cero emisiones
- Evalúe sus planes de adquisición de vehículos/equipos
- Identifique las posibles ubicaciones de los cargadores
- Tenga en cuenta las necesidades y oportunidades de fuerza laboral, incluidas la capacitación y la educación
- Involucre a las comunidades cercanas a los puertos para recabar comentarios y puntos de vista
- Para obtener más información, consulte:
 - [Lista de verificación para la planificación de proyectos de infraestructura de vehículos eléctricos \(EV\)](#) del Departamento de Transporte de EE. UU.
 - [Buscador de Servicios Públicos para Infraestructura Nacional de Vehículos Eléctricos \(NEVI U-Finder\)](#) de la Oficina Conjunta de Energía y Transporte.



Cómo prepararse:

Recursos técnicos y estudios de casos de la Iniciativa Portuaria de la EPA



Área web de prácticas recomendadas

- Prácticas recomendadas de aire limpio en general y para cada sector de fuentes móviles:
 - Planificación en todo el puerto.
 - Camiones de acarreo.
 - Instalaciones ferroviarias.
 - Buques oceánicos.
 - Equipos de manipulación de carga.
 - Embarcaciones portuarias.
- Información:
 - Descripción general de la práctica.
 - Recursos técnicos.
 - Consejos sobre objetivos de rendimiento y recopilación de datos.
 - Ejemplos reales.

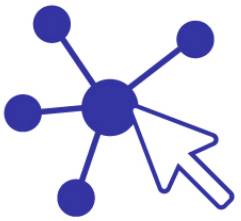
The screenshot shows the EPA website's 'Ports Initiative' section. The header includes the EPA logo, 'United States Environmental Protection Agency', and a search bar. Navigation tabs include 'Environmental Topics', 'Laws & Regulations', 'Report a Violation', and 'About EPA'. The main content area features a sidebar with links like 'EPA Ports Initiative Home', 'About EPA Ports Initiative', and 'Technical Resources'. The main heading is 'Best Clean Air Practices for Port Operations'. Below the heading is a grid of topic links: 'Best Clean Air Practices', 'Port-wide Planning', 'Drayage Trucks', 'Rail Facilities', 'Ocean-Going Vessels', 'Cargo-Handling Equipment', and 'Harbor Craft'. The main text explains that the page is part of a series providing information on best practices to reduce diesel pollution and health impacts. A photograph of a port with a large ship is shown, with a caption: 'Reducing exposure to diesel exhaust at and near ports is important for public health and the environment.'

www.epa.gov/ports-initiative/best-clean-air-practices-port-operations



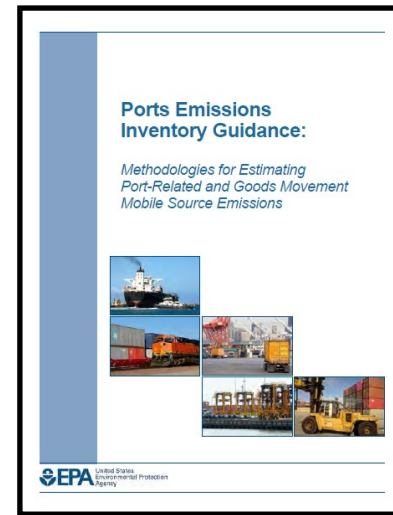
REAL-WORLD
EXAMPLES

Prácticas recomendadas de planificación portuaria para mejorar la calidad del aire



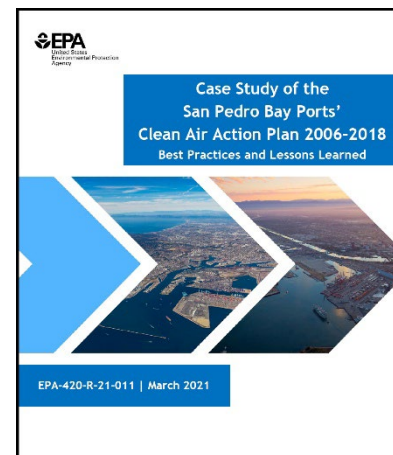
Communications

- Elaborar un inventario de emisiones.
- Mejorar la colaboración entre la comunidad y el puerto.
- Elaborar un plan de reducción de emisiones.
- NUEVA: Aumentar la resistencia de los puertos a los impactos del cambio climático.
- Solicitar financiación para implementar estrategias de aire limpio.



Guía para el inventario de emisiones portuarias

<https://www.epa.gov/ports-initiative/port-and-goods-movement-emission-inventories>

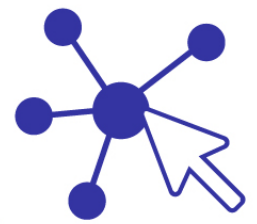


Estudio de caso sobre el Plan de Acción para el Aire Limpio de los Puertos de la Bahía de San Pedro

www.epa.gov/ports-initiative/san-pedro-bay-ports-clean-air-action-plan-best-practices-and-lessons-learned



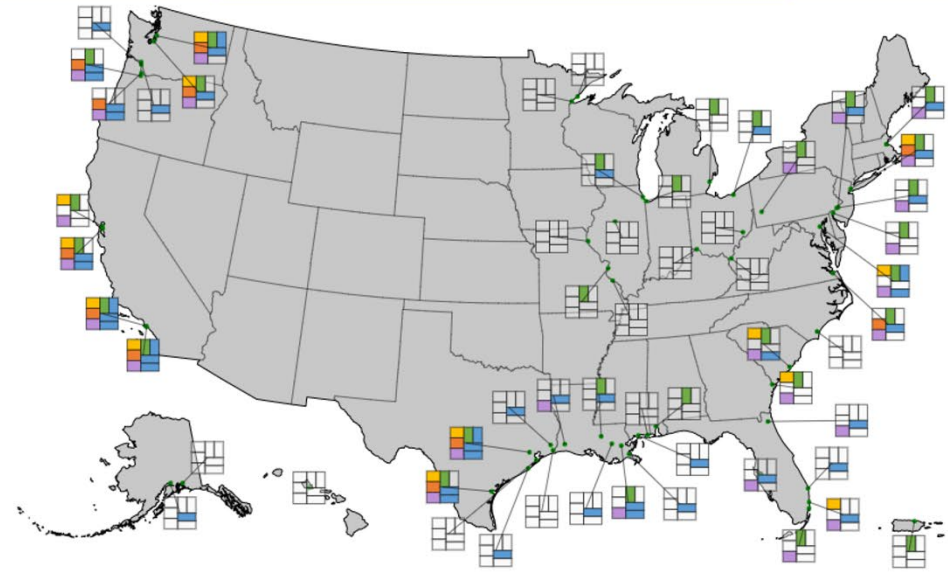
Mapa interactivo en el que se destacan prácticas para el aire limpio en los puertos



Clean Air Practices at Ports

This [EPA Ports Initiative Clean Air Practices at Ports](#) tool brings together real-world examples of emissions reduction activities as well as key practices highlighted in the [Best Port-Wide Planning Practices to Improve Air Quality](#) webpage. These data were gathered from a review of public websites and EPA's [Diesel Emissions Reduction Act \(DERA\) grant funding](#) for the ports featured in the Bureau of Transportation Statistics' Port Performance Freight Statistics: Annual Report to Congress from [2018](#), [2019](#) and [2020](#). To see examples of where each practice is in place, select a button below the map. To learn details about a specific port's practices, select a port on the map and then click on the "Go to Port Profile" button. Questions or comments? Contact us at talkaboutports@epa.gov.

About	National Map	Summary Table
-------	---------------------	---------------



Go to Port Profile

Export Summary

Export Full Dataset

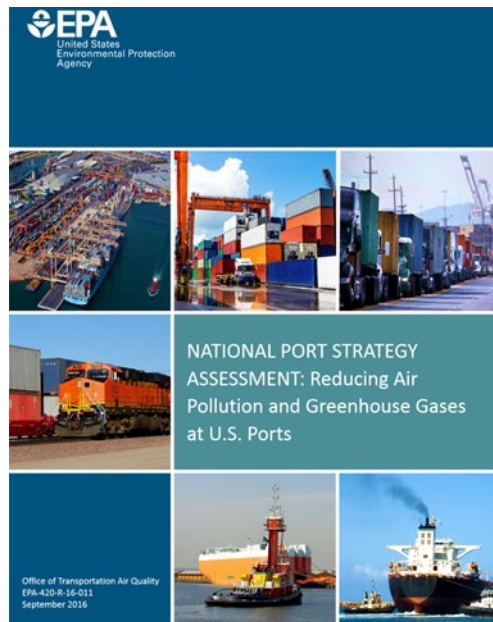
Clear Selections

Emissions Reduction Activities		Community Engagement		
Emissions Inventory	Emissions Reduction Target	All Emission Reduction Activities	DERA-Funded Project*	Community Engagement Policy
		Zero Emission Activities		Forum for Public Comments
				Point of Contact for Community

Herramientas para ayudar a identificar inversiones inteligentes en infraestructuras

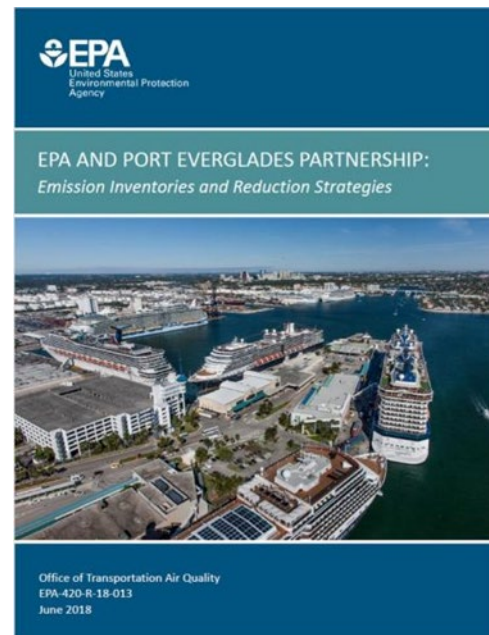


Technical Resources



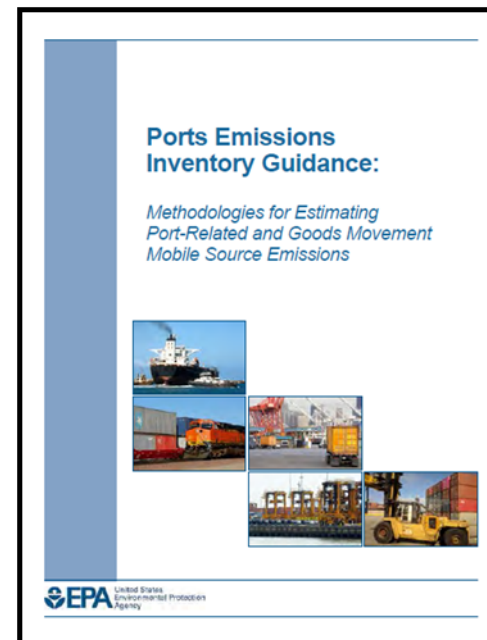
Evaluación de la estrategia portuaria nacional: reducción de la contaminación del aire y de gases de efecto invernadero en puertos de EE. UU.
Septiembre de 2016

www.epa.gov/ports-initiative/national-port-strategy-assessment-reducing-air-pollution-and-greenhouse-gases-us



EPA, informe de Port Everglades esclarece nuevos métodos para analizar potenciales reducciones en la contaminación del aire
Junio de 2018

www.epa.gov/ports-initiative/epa-and-port-everglades-partnership-emission-inventories-and-reduction-strategies



Guía para el inventario de emisiones portuarias: metodologías para estimar las emisiones relacionadas con la actividad portuaria y de fuentes móviles para el movimiento de mercancías, abril de 2022

<https://www.epa.gov/ports-initiative/port-and-goods-movement-emission-inventories>



El informe de energía en tierra caracteriza los aspectos técnicos y operativos de los sistemas de energía en tierra, diciembre de 2022

<https://www.epa.gov/ports-initiative/shore-power-technology-assessment-us-ports>

Fomento de la colaboración entre la comunidad y el puerto para una planificación eficaz



Collaboration



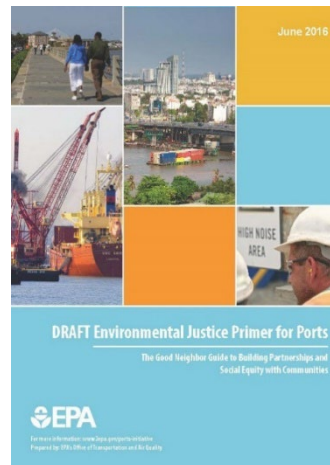
Recorrido por el Puerto de Savannah



Capacitación en colaboración

www.epa.gov/community-port-collaboration

- Herramientas y capacitación:
 - **Manual de puertos para comunidades.**
 - **Itinerario de acciones comunitarias.**
 - **Manual de justicia ambiental para puertos**, incluida la Guía de buenos vecinos.
- Casos prácticos: Providence (Región 1), Wilmington (Región 3), Savannah (Región 4), Nueva Orleans (Región 6), Los Ángeles y Long Beach (Región 9), Seattle (Región 10).



Recursos de información sobre financiación



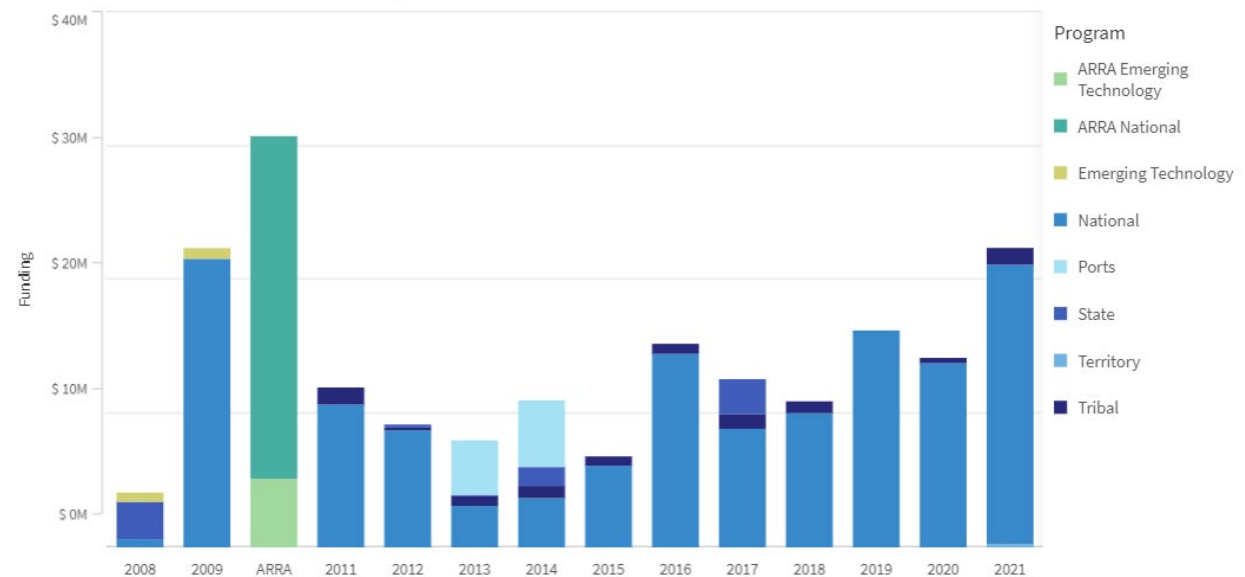
Oportunidades de financiación para puertos y comunidades cercanas a puertos

- Consulte la [tabla de búsqueda](#) de la Iniciativa Portuaria de la EPA para conocer las oportunidades de financiación federal, estatal, regional y local relevantes para los puertos y las comunidades cercanas a los puertos.

Subvenciones en virtud de la DERA concedidas para proyectos portuarios

- Desde 2008, se han concedido un total de 207 subvenciones en virtud de la Ley de Reducción de Emisiones de Diésel (DERA) para proyectos portuarios, por un total aproximado de USD 196 millones.
- ACTUALIZADO: [gráfico de barras interactivo y tabla de búsqueda](#)

DERA Grant Funds Awarded for Port Projects





Ejemplos de proyectos de cero emisiones en puertos financiados por la DERA

- Grúa totalmente eléctrica en Los Ángeles
- Tractores de terminal totalmente eléctricos en Filadelfia, Long Beach y Tacoma
- Sustitución de motores totalmente eléctricos en buques, incluidos un transbordador y un remolcador
- Instalaciones de energía en tierra en Boston, New Bedford, Brooklyn, Los Ángeles, Seattle, San Francisco, Tacoma y Hueneme
- Sustitución de camiones totalmente eléctricos en Baltimore y Charleston



Proyecto de grúa eléctrica en el puerto de Los Ángeles
www.epa.gov/ports-initiative/port-los-angeles-road-heavy-duty-equipment-and-infrastructure-enhancements



Cómo prepararse para la próxima oportunidad de financiación del Programa de Puertos Limpios

- Consejos para preparar una propuesta de subvención
- Recursos técnicos y estudios de casos de la Iniciativa Portuaria de la EPA



Oportunidades de financiación complementarias

Oportunidades de financiación de la EPA



Algunos ejemplos son:

- **Ley de Reducción de Emisiones de Diésel** (DERA): Para incentivar y acelerar la modernización o retirada de la flota nacional de motores diésel, la EPA está realizando una convocatoria de solicitudes en todo el país para proyectos que logren reducciones significativas de las emisiones de diésel.
 - La oportunidad de financiación está abierta hasta el 1 de diciembre
- **Subvenciones para la Reducción de la Contaminación Climática** (CPRG)
 - El 20 de septiembre, la **EPA convocó un concurso de USD 4,3 mil millones** para que los estados, gobiernos locales, tribus y territorios financien políticas y programas para reducir la contaminación climática. La oportunidad de financiación está abierta hasta el 1 de abril
 - La **EPA también ha convocado un concurso de USD 300 millones** dirigido exclusivamente a tribus y territorios para financiar políticas y programas de reducción de la contaminación climática. La oportunidad de financiación está abierta hasta el 1 de mayo.
- **Subvenciones para el cambio comunitario**: Aproximadamente USD 2 mil millones para actividades de justicia climática y ambiental para beneficiar a las comunidades desfavorecidas a través de proyectos que reduzcan la contaminación, aumenten la resiliencia climática de la comunidad y desarrollen la capacidad comunitaria para responder a los desafíos de la justicia ambiental y climática. ¡Próximamente!
- **Centros de Asistencia Técnica para Comunidades Prósperas** (TCTACs): Los centros ofrecerán capacitación y otro tipo de asistencia para desarrollar la capacidad de navegar por los sistemas de solicitud de subvenciones federales, redactar propuestas de subvención sólidas y gestionar eficazmente la financiación de las subvenciones.

Para conocer más oportunidades de financiación de la EPA, visite:

<https://www.epa.gov/ports-initiative/funding-opportunities-ports-and-near-port-communities>

Oportunidades de financiación estatal y local



Funding

- **Algunos ejemplos son:**
 - **Comisión de Calidad Ambiental de Texas (TERP):** Programa de Reducción de Emisiones en Áreas de Patios Ferroviarios y Puertos Marítimos (SPRY) - Repotenciar o sustituir los vehículos y equipos más antiguos que operan en los puertos marítimos y los patios ferroviarios elegibles por modelos más modernos para reducir las emisiones de óxidos de nitrógeno (NOX) y otros contaminantes
 - **Junta de Recursos de Aire de California (CARB):** Programa de Cumplimiento de los Estándares de Calidad del Aire Carl Moyer - Financiación mediante subvenciones para motores, equipos y otras fuentes de contaminación atmosférica menos contaminantes de lo exigido
 - **Autoridad Portuaria de Nueva York y Nueva Jersey:** Programa de Incentivos para Buques Limpios – Incentivos para la mejora voluntaria de motores, combustible y tecnología de los buques oceánicos

Para conocer más oportunidades de financiación estatal y local, visite:

<https://www.epa.gov/ports-initiative/funding-opportunities-ports-and-near-port-communities>

Oportunidades de financiación del DOT en 2024



Algunos ejemplos son:

Programa de Desarrollo de Infraestructura Portuaria (PIDP)

- Financia proyectos que mejoran la seguridad, eficiencia o fiabilidad del movimiento de mercancías hacia, desde, alrededor o dentro de un puerto.

Reducción de las Emisiones de los Camiones en las Instalaciones Portuarias (RTEPF)

- Financia proyectos que reducen el tiempo de inactividad de los camiones y las emisiones portuarias, incluso mediante el avance de la electrificación portuaria.

Mejoras de Seguridad e Infraestructura Ferroviaria Consolidada (CRISI)

- Financia proyectos que mejoran la seguridad, eficiencia y fiabilidad de los ferrocarriles interurbanos de pasajeros y de carga.

Subvención discrecional del programa de Infraestructura de Carga y Abastecimiento de Combustible (CFI)

- Financiación para implementar estratégicamente infraestructuras de recarga de vehículos eléctricos accesibles al público y otras infraestructuras de abastecimiento de combustible alternativo.

Centros de hidrógeno del DOE



- USD 7 mil millones destinados a 7 centros regionales para poner en marcha una red de productores y consumidores de hidrógeno limpio e infraestructuras de conexión, al tiempo que se apoya la producción, el almacenamiento, el suministro y el uso final de hidrógeno limpio
- Múltiples centros ya están trabajando con los puertos o tienen oportunidades para coordinar y asociarse con los puertos





Oportunidades de financiación complementarias



Oportunidades de participación continua



**COMMUNITY,
EQUITY &
RESILIENCY**

**Building Environmental and
Climate Justice through Engagement**

U.S. ENVIRONMENTAL PROTECTION AGENCY

Viaje a la justicia

Navegar por la equidad en los puertos estadounidenses

Jueves 9/11/2023

4:00 p. m., hora del este

Moderado por la Agencia de Protección Ambiental de EE. UU.:

- Equipo de Acción de la Comunidad Portuaria del valle de Duwamish
- New Jersey Environmental Justice Alliance
- Coalición de Comunidades Portuarias Saludables



- Organizaremos seminarios web adicionales sobre el Programa de Puertos Limpios una vez que se publique el NOFO
- Este otoño: más información sobre la financiación federal para reducir las emisiones portuarias
- Suscríbase al boletín de la Iniciativa Portuaria

¿Qué asistencia técnica, seminarios web informativos o recursos adicionales le resultarían útiles para:

- preparar una solicitud,
- llevar a cabo actividades de planificación climática y de aire limpio en los puertos,
- implementar equipos e infraestructuras de cero emisiones en los puertos?

- **¡Gracias!**
- Esta presentación se ha grabado tanto en inglés como en español. Las grabaciones y las diapositivas se publicarán en el sitio web de la Iniciativa Portuaria.
- Si tiene alguna pregunta, póngase en contacto con cleanports@epa.gov.
- Suscríbase al [boletín de la Iniciativa Portuaria](http://www.epa.gov/ports-initiative/cleanports) y siga visitando www.epa.gov/ports-initiative/cleanports para obtener información sobre el programa de Puertos Limpios.