



# Tiene el derecho a saber: Introducción al Inventario de Emisiones Tóxicas

---



# Preguntas frecuentes sobre las sustancias químicas



¿Las industrias de mi ciudad están *aumentando* o *reduciendo* la cantidad de sustancias químicas que liberan al medioambiente?



¿Cuáles son las *principales sustancias químicas* que se *emiten* en mi ciudad? ¿Cuánto se emite y *quién* lo hace?



¿La fábrica cerca de la escuela de mi hija emite *sustancias químicas cancerígenas*?

El Inventario de Emisiones Tóxicas (TRI) puede ayudarlo a encontrar las respuestas.



# Descripción general

- ¿Qué es el Inventario de Emisiones Tóxicas (TRI)?
- ¿Por qué es importante para las comunidades?
- ¿Cómo puede acceder a la información del TRI?
- ¿Qué puede hacer sobre las emisiones tóxicas en su comunidad?
- ¿Con quién puede ponerse en contacto para obtener más información sobre el TRI?

# ¿Qué es el TRI?

- Un **recurso informativo** de acceso público acerca de las emisiones de sustancias químicas tóxicas de ciertas instalaciones industriales y federales en los EE. UU.
- Los datos informados por la instalación respecto de las emisiones de sustancias químicas a la atmósfera, el agua y el suelo, además de las prácticas de prevención de la contaminación, **todo en un solo lugar**.
- Está disponible a través de **varias herramientas en línea**, muchas de las cuales agregan contexto para facilitar la comprensión de los datos comunicados.
- La presentación de informes anuales hace que sea uno de los **conjuntos de datos más actualizados** de la EPA.
- EPA recibe formularios de informes del TRI aproximadamente de **20 000 instalaciones por año** para más de **500 sustancias químicas**.



# ¿Por qué se creó el TRI?

## Bhopal, India, diciembre de 1984

- Se liberó gas isocianato de metilo en una planta química de Union Carbide.
- Miles de personas murieron la primera noche y otros miles posteriormente. Los sobrevivientes todavía sufren discapacidades permanentes.

## Institute, Virginia Occidental, agosto de 1985


- Se liberó óxido de aldcarb y otras cuatro sustancias químicas en una instalación de Union Carbide. Más de 100 personas fueron hospitalizadas.
- Estos acontecimientos provocaron una mayor preocupación en los estadounidenses respecto de la preparación local para emergencias químicas y la disponibilidad de información sobre sustancias peligrosas.
  - El Congreso aprobó y el presidente Reagan firmó la Ley de Planificación para Emergencias y Derecho a Saber de la Comunidad (EPCRA) en 1986, como parte de la respuesta de los EE. UU.
  - La Sección 313 de la EPCRA creaba el TRI.



Monumento en Bhopal para los fallecidos y discapacitados por la emisión de gases tóxicos en 1984.

# Su “derecho a saber”

- Todos tenemos el derecho a saber sobre las emisiones de sustancias químicas tóxicas a las que podemos estar expuestos en nuestra vida cotidiana.
- Este principio se encuentra autorizado en la Sección 313 de la EPCRA.
- La misión del programa del TRI: recopilar, mantener y brindar acceso a información de gestión de sustancias químicas, incluidas las emisiones ambientales.
- La información del TRI ayuda a las personas a tomar decisiones fundamentadas que afectan la salud y el medioambiente.



## ¿Por qué el TRI es importante para las comunidades?

### El TRI puede ayudar a las comunidades a:

- **Identificar** cuántas instalaciones del TRI funcionan en las comunidades o cerca de ellas y dónde se encuentran ubicadas.
- **Identificar** qué sustancias químicas emiten las instalaciones del TRI.
- **Realizar un seguimiento** del aumento o la reducción de emisiones de sustancias químicas tóxicas de las instalaciones a lo largo del tiempo.
- **Comparar** las emisiones de sustancias químicas tóxicas y los esfuerzos de prevención de la contaminación de las instalaciones en una ubicación con instalaciones similares en todo el país.
- **Priorizar** los esfuerzos para fomentar la reducción de la contaminación en sectores, sustancias químicas o instalaciones de la zona.

# ¿Qué instalaciones deben informar?

El TRI exige la presentación de informes de aquellas instalaciones que cumplan con estos tres requisitos:

- En un sector industrial cubierto, entre los que se incluyen:



**Fabricación**



**Instalaciones federales**



**Generación de electricidad por carbón/petróleo**




**Determinadas instalaciones de minería**



**Gestión de residuos peligrosos**

- Tener 10 o más empleados a tiempo completo (o equivalente)
- Fabricar, procesar o utilizar de otro modo más de una determinada cantidad de sustancias químicas tóxicas incluidas en el TRI por año.





## ¿Qué sustancias químicas se encuentran cubiertas?

- El TRI abarca un subconjunto importante de sustancias químicas.
- En general, las sustancias químicas que se encuentran en la lista del TRI son las que causan:
  - Cáncer u otros efectos crónicos sobre la salud de los seres humanos.
  - Efectos adversos agudos sobre la salud de los seres humanos.
  - Significativos efectos adversos en el medioambiente.

# ¿Qué datos informan las instalaciones?

**EPA**  
United States  
Environmental Protection  
Agency

**FORM R**  
Section 313 of the Emergency Planning and Community  
Right-to-Know Act of 1986, also Known as Title III of  
Superfund Amendments and Reauthorization Act

Complete form online via TRI-MEweb. For a trade secret submission, send completed forms to TRI Rep  
annual public burden related to the Form R is estimated to average 35.71 hours per response for a facility.  
Instructions for more information on submissions and the Paperwork Reduction Act.

This section only applies if you are  
revising or withdrawing a  
previously submitted form,  
otherwise leave blank.

**Revision (Enter up to two code(s))**

- Emisiones de sustancias químicas del TRI en la instalación.
- Otras actividades de manejo de residuos que incluyan sustancias químicas del TRI en la instalación:
  - reciclaje, quema para la recuperación de energía, tratamiento para la destrucción.
- Transferencia de las sustancias químicas del TRI en los residuos que van a lugares externos para su posterior gestión.
- Actividades de reducción de la fuente recientemente implementada (prevención de la contaminación).

Consulte [www.epa.gov/toxics-release-inventory-tri-program/common-tri-terms](http://www.epa.gov/toxics-release-inventory-tri-program/common-tri-terms) para definiciones

# ¿Qué es una emisión?



- Hace referencia a diferentes formas en las que los desechos químicos tóxicos de las instalaciones ingresan a la atmósfera, el agua y el suelo (p. ej. descargas, derrames, inyecciones, etc.).
- La probabilidad de exposición humana a las sustancias químicas depende de muchos factores, entre los que se incluyen qué controles de contaminación se aplicaron a los flujos de desechos antes de que ocurriera la emisión, el tipo de emisión (emisiones por chimenea, descargas a los arroyos, eliminación en vertederos, etc.), la cantidad emitida, las propiedades químicas, etc.

# ¿Es seguro vivir cerca de instalaciones que emiten sustancias químicas tóxicas?



La respuesta depende de muchos factores:

- ¿Cuánto se ha emitido?
- ¿Cuán tóxicas son las sustancias químicas?
- ¿Hacia dónde van las sustancias químicas?
- ¿Qué cantidad de esas sustancias químicas respiran, comen o beben las personas?
- ¿Con cuánta frecuencia o por cuánto tiempo estuvieron expuestas las personas?
- ¿Las personas expuestas se encontraban en un grupo de alto riesgo?

*Nota: Muchas de las emisiones de las instalaciones del TRI se encuentran reguladas en varios programas de la EPA y requisitos diseñados para limitar el daño a la salud de las personas y al medioambiente.*

# Más contexto para los datos del TRI: puntuaciones de detección de riesgos

---

- Las puntuaciones provienen del modelo de indicadores ambientales para la detección del riesgo (RSEI) de la EPA.
- Explica la **cantidad** de emisiones, pero también la **toxicidad** y la posibilidad de **exposición** humana
- Puede compararse con **ayudar a determinar el riesgo potencial relativo** que plantean las instalaciones, las sustancias químicas y los sectores industriales
- Puede ayudar a las comunidades a **identificar y priorizar las principales preocupaciones.**



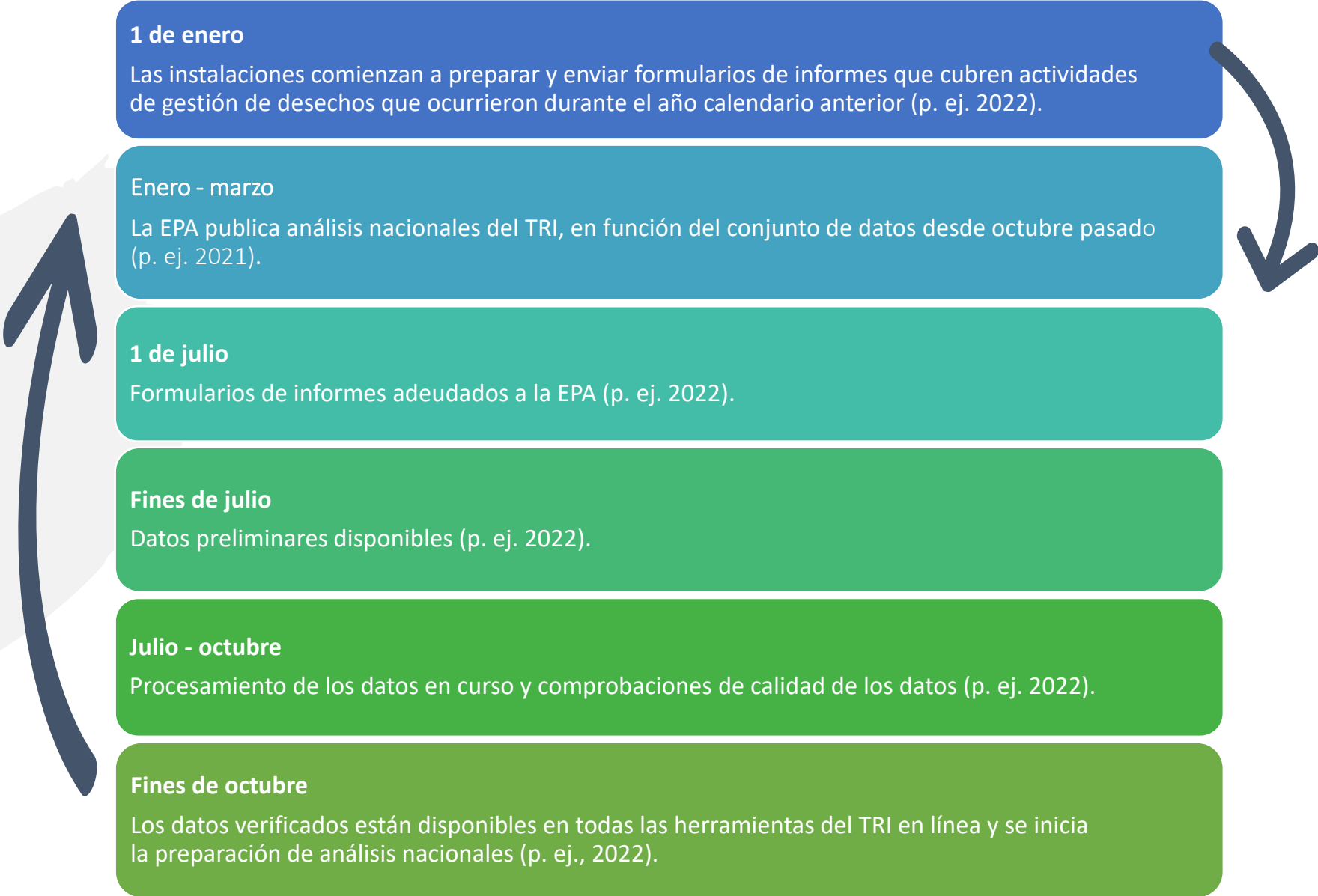
# El TRI y la prevención de la contaminación



- La meta de la prevención de la contaminación (P2) es eliminar o reducir la generación de contaminantes (también llamada “reducción de la fuente”).
- El TRI realiza un seguimiento del progreso de la industria en pos de alcanzar esta meta y recopila datos sobre prácticas efectivas de la P2.
- El TRI puede usarse para:
  - Identificar instalaciones que están implementando la P2 para reducir sus emisiones tóxicas.
  - Promover la posible “transferencia tecnológica” a las actividades de P2 de una instalación en instalaciones similares que podrían beneficiarse de las mejoras.

Conozca más en [www.epa.gov/tri/p2](http://www.epa.gov/tri/p2)

# Ciclo anual del TRI para la recopilación, publicación y análisis de datos



## 1 de enero

Las instalaciones comienzan a preparar y enviar formularios de informes que cubren actividades de gestión de desechos que ocurrieron durante el año calendario anterior (p. ej. 2022).

## Enero - marzo

La EPA publica análisis nacionales del TRI, en función del conjunto de datos desde octubre pasado (p. ej. 2021).

## 1 de julio

Formularios de informes adeudados a la EPA (p. ej. 2022).

## Fines de julio

Datos preliminares disponibles (p. ej. 2022).

## Julio - octubre

Procesamiento de los datos en curso y comprobaciones de calidad de los datos (p. ej. 2022).

## Fines de octubre

Los datos verificados están disponibles en todas las herramientas del TRI en línea y se inicia la preparación de análisis nacionales (p. ej., 2022).

# Rastreador de tóxicos del TRI:

Encuentre instalaciones del TRI y obtenga información sobre sustancias químicas tóxicas en su comunidad.

Encuentre instalaciones cerca de su ubicación actual o en otra zona.


The screenshot shows the EPA TRI Toxics Tracker website. The header includes the EPA logo, the title "TRI Toxics Tracker", and a "How to Search" link. A left sidebar contains navigation options: "New Search", "Map of TRI Facilities", "Facilities Summary", "Releases", "Waste Managed", "Pollution Prevention", "Potential Risk", and "Chemicals". Below the sidebar is a link to the "Open full version of TRI Toxics Tracker" with more data and expanded capabilities. The main content area features a search instruction: "Search below to view summary information reported by TRI facilities in the most recent reporting year." It explains that users can identify industrial facilities, learn about chemical releases, and understand potential health impacts. The search interface includes tabs for "Address | State, County, City or ZIP Code", "Metro Area", "Watershed", "Tribal Land", and "TRI Facility Name". A search input field prompts users to "Enter an address or select a location to search for facilities." and "Search by address, place name, city, ZIP Code...". There are also dropdown menus for "State", "County", "City", and "ZIP Code", along with a "My location isn't listed" link. A "View search results" button is located at the bottom of the search area. A circular icon on the right side of the page depicts a factory, a river, and a location pin.



# Más acerca del rastreador de tóxicos

Mapa de ubicación de las instalaciones

Información demográfica superpuesta


TRI Toxics Tracker
How to Search

Summary of 91 TRI facilities within 10 miles of 60005, Arlington Heights, Illinois
BACK FORWARD

[New Search](#)

[Map of TRI Facilities](#)

**Facilities Summary**

- [Releases](#)
- [Waste Managed](#)
- [Pollution Prevention](#)
- [Potential Risk](#)
- [Chemicals](#)

Open full version of [TRI Toxics Tracker](#) with more data and expanded capabilities.

Most Recent Reporting Year: 2021

## Map of TRI Facilities - Reporting Year 2021

To view data about an individual facility, click on the facility location and then the green checkmark button. Next, select "Facilities Summary" from the left menu to find basic facility information, an EJ report and demographic statistics.

**Total Releases by Facility in 2021**

- 0 lb
- >0 - 100 lb
- 101 - 10,000 lb
- 10,001 - 100,000 lb
- 100,001 - 1,000,000 lb
- >1,000,000 lb

**Map Options**

Change your search radius:  Miles

**Dot size represents:**

- Releases (lb)
- Potential Risk Score

**Dot color represents:**

- Releases (lb)
- Industry Sector

Show other EPA-regulated facilities

Hide demographic data

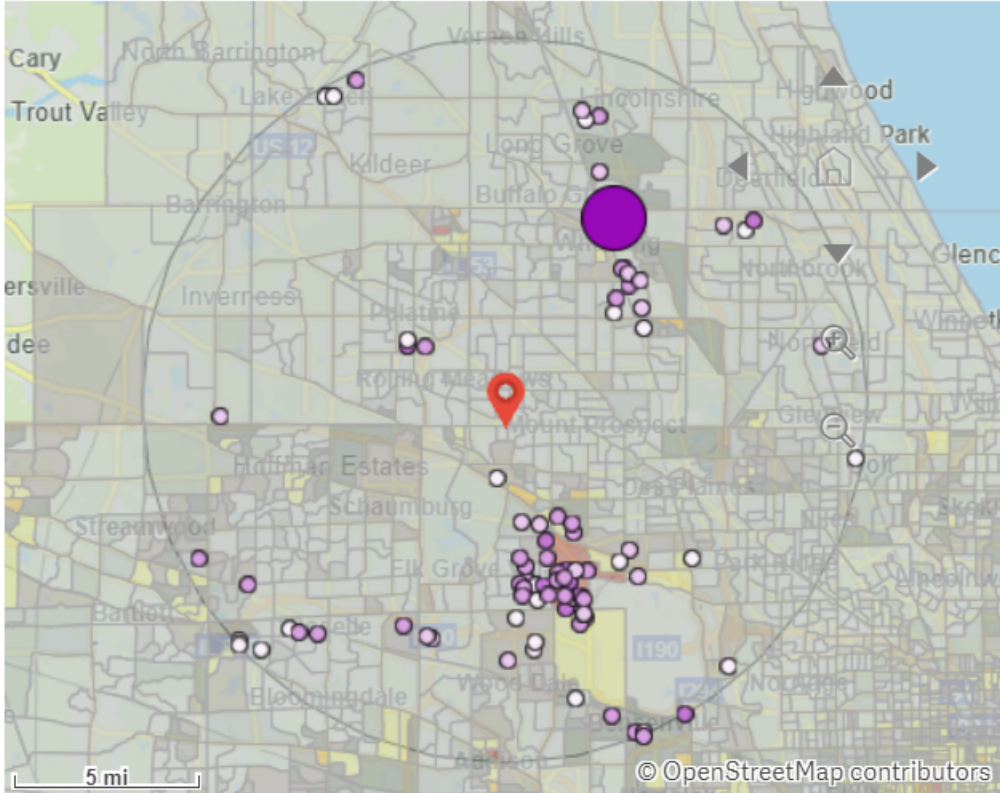
**National Percentiles for Demographic Index**

Census block groups on the map are colored based on the selected indicator's [percentage value and national percentile](#). Data are based on EJScreen.

Percentiles	Percentages
95 - 100	≥ 78.59
90 - 95	< 78.59
80 - 90	< 69.84
70 - 80	< 56.19
60 - 70	< 45.01
50 - 60	< 36.05
< 50	< 29.04
No data	N/A

[Change indicator](#)

Default View      Satellite View



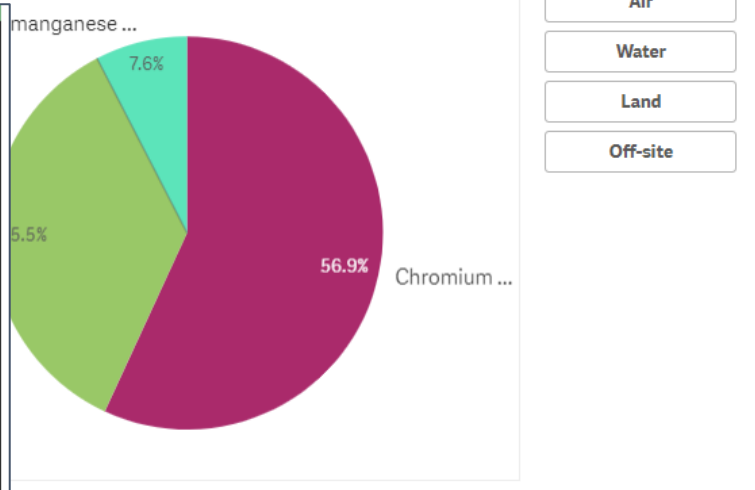
© OpenStreetMap contributors

# Datos de las instalaciones en el rastreador de tóxicos

Compare instalaciones

Obtenga datos de una instalación individual

Facility	Dist. (Miles)	Releases (lb)	RSEI Score	P2 Activities	EJ	TRI
<b>Totals</b>	-	<b>7,390,942</b>	<b>2,765,738</b>	<b>2</b>		
ELECTRI-FLEX - 6017WLCTRF35CHA	8.55	358	1,508,426	0	Link	Link
MERCURY PRODUCTS CORP. - 60193MRC...	8.72	1,303	911,484	0	Link	Link
CHEM-PLATE INDUSTRIES - 60007PNDST...	5.34	56,837	138,711	0	Link	Link
ARLINGTON PLATING ACQUISITION CO - 6...	3.11	88,541	72,700	0	Link	Link
ELECTRI-FLEX CO - 60172LCTRF222WC	8.23	492	50,286	0	Link	Link
HAUSNER HARD-CHROME INC - 60007HS...	5.04	4,511	35,134	0	Link	Link



Consulte otras pestañas para obtener detalles acerca de las actividades de prevención de la contaminación e información de riesgos relativos

# Consideraciones importantes



- **Datos anuales:** recopilados de las instalaciones de informes del TRI una vez por año.
- **Cubre algunas, pero no todas, las sustancias químicas tóxicas** y no en todos los sectores de la industria.
- **Pequeñas instalaciones** (menos de 10 empleados) no informan.
- **No cubre todas las fuentes de contaminación**, como automóviles y camiones.
- **No describe por cuánto tiempo o con qué frecuencia** se emitieron las sustancias químicas.
- **Para obtener más información**, consulte [Factores que se deben considerar al usar datos del TRI.](#)

# El TRI es solo una pieza del rompecabezas

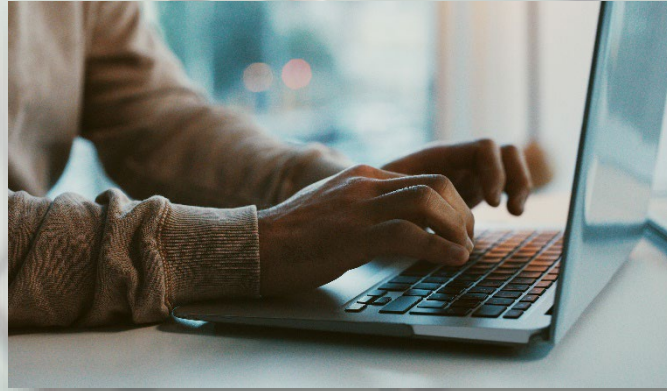
- Poder ver el panorama general de posibles riesgos para la salud en su comunidad requiere información adicional más allá de la que ofrece el TRI.
- Por ejemplo, es posible que necesite datos de otros tipos de emisiones ambientales, datos de monitoreo del aire o registros de una instalación respecto del cumplimiento con las regulaciones ambientales.
- Entre otras consideraciones pueden incluirse las siguientes:
  - Emisiones de automóviles y camiones
  - Estaciones de servicio
  - Tintorerías
  - Talleres de pintura automotriz
  - Incendios forestales
  - Tanques de almacenamiento subterráneo
  - Sitios de residuos peligrosos abandonados
  - Calidad del agua potable
  - Pintura a base de plomo en las casas

# Lo que usted puede hacer

## DEBATIR

los datos del TRI que encuentre con:

- Asociaciones vecinales y grupos comunitarios
- Organizaciones ambientales locales
- Organizaciones de planificación sin fines de lucro
- Instituciones terciarias e investigadores locales
- Agencias gubernamentales dedicadas al medioambiente, a la salud o a la planificación
- Funcionarios electos a nivel local y estatal
- Asociaciones profesionales de la industria e instalaciones industriales



## DESCUBRIR

si la instalación en cuestión cumple con las leyes y regulaciones de la EPA que usan el Historial de implementación y cumplimiento en línea (ECHO) de la EPA en <https://echo.epa.gov/>.

## USAR

datos sobre P2 del TRI para **alentar** a las instalaciones locales a que implementen nuevas actividades de P2 o a que expandan las ya existentes.



## INFORMAR

una presunta infracción en [epa.gov/tips](https://epa.gov/tips) o comunicarse con la agencia ambiental estatal (la lista de contactos se encuentra en: [www.epa.gov/aboutepa/health-and-environmental-agencies-us-states-and-territories](https://www.epa.gov/aboutepa/health-and-environmental-agencies-us-states-and-territories)).

# Con el TRI y otra información de la EPA, puede comenzar a responder preguntas acerca de su comunidad.



Creía que una fábrica en mi comunidad era muy contaminante. Los datos del TRI demostraron que esta instalación redujo drásticamente la cantidad de sustancias químicas tóxicas que emitía al medioambiente en los últimos 10 años.



Gracias al TRI, descubrí qué sustancias químicas se emiten en mayores cantidades. A continuación, voy a descubrir si las emisiones eran a la atmósfera, al agua o el suelo, y acerca de los posibles efectos sobre la salud.



El TRI me demostró que la fábrica cerca de la escuela de mi hija emite sustancias químicas que podrían ser cancerígenas. Ahora voy a conocer más.

# Para obtener más información

- Comuníquese con el coordinador del TRI de su región:  
[www.epa.gov/tri/contacts](http://www.epa.gov/tri/contacts)
- Comuníquese con el personal del TRI en la sede central de la EPA:  
[tri.help@epa.gov](mailto:tri.help@epa.gov)
- Visite la página web del TRI para comunidades:  
[www.epa.gov/tri/communities](http://www.epa.gov/tri/communities)
- Utilice la herramienta "My Environment" (Mi medioambiente) de la EPA:  
[enviro.epa.gov/myenvironment](http://enviro.epa.gov/myenvironment)